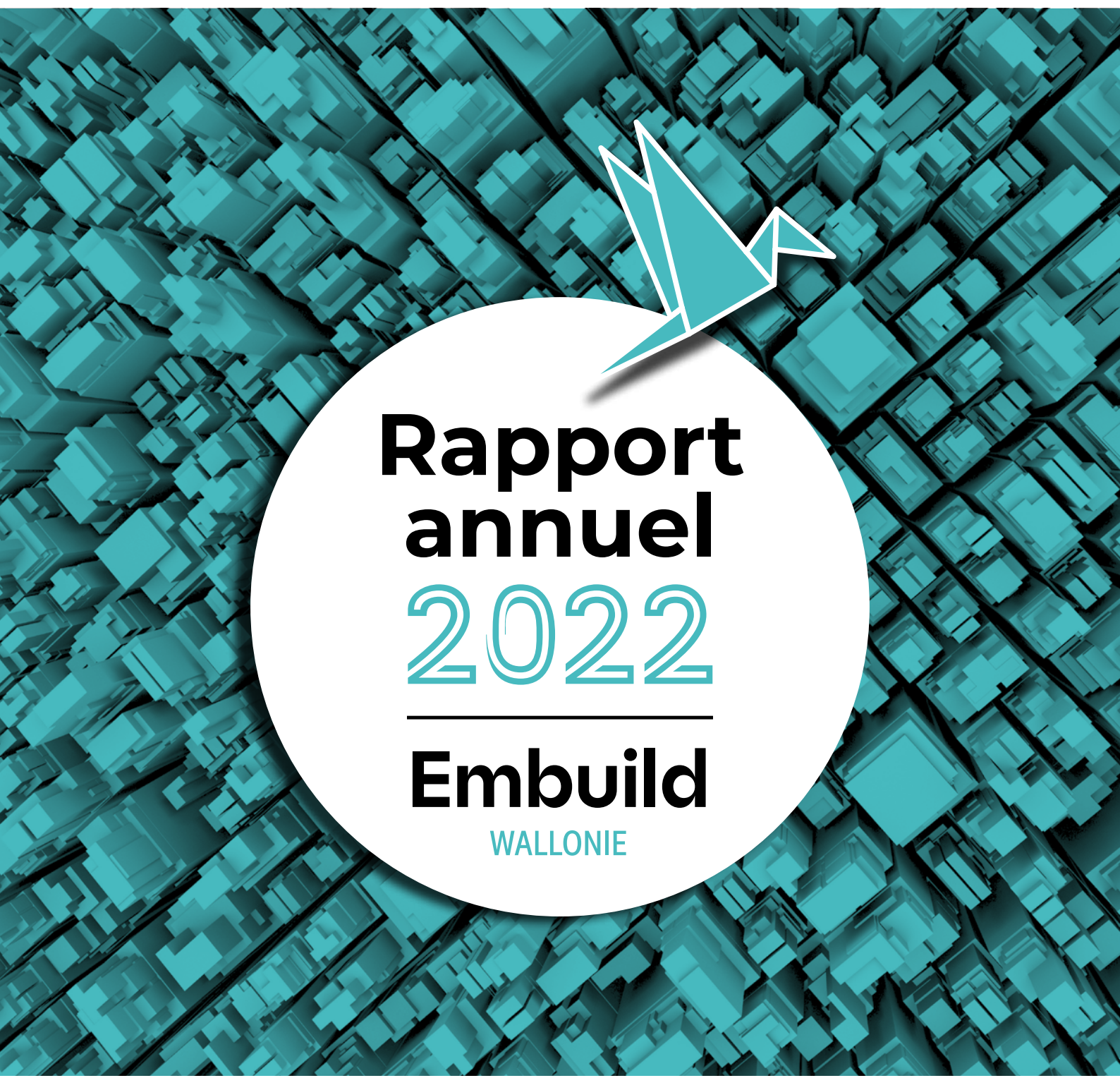


Embuild

WALLONIE

THE BELGIAN CONSTRUCTION ASSOCIATION

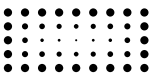
Progress. Together.



**Rapport
annuel
2022**

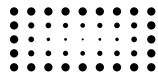
Embuild

WALLONIE



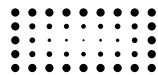
Embuild

LUXEMBOURG



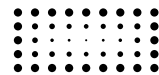
Embuild

CHAMBRE DE LA
CONSTRUCTION LIÈGE



Embuild

HAINAUT



Embuild

VERVIERS - OSTBELGIEN



Embuild

NAMUR - BRABANT WALLON



Porotherm *Dryfix*

Pour une construction plus rapide, plus qualitative et plus efficiente

Avec Porotherm *Dryfix*, Wienerberger lance une technique révolutionnaire pour construire avec des blocs à coller PLS. La mousse en spray Porotherm *Dryfix extra* permet désormais de construire de façon encore plus rapide, plus qualitative et plus efficiente.



Avec ATG, votre garantie de fiabilité

Devenir entrepreneur certifié Porotherm *Dryfix* vous intéresse? Contactez-nous pour tout complément d'information. T: 056/24 96 27 ou formations@wienerberger.com

www.porotherm.be


Wienerberger



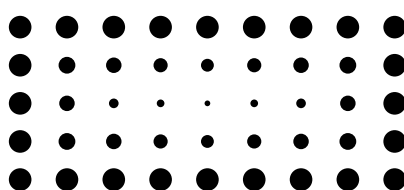
En date du 1^{er} septembre 2022

La Confédération Construction Wallonne



est devenue

Embuild Wallonie



Embuild

WALLONIE

Édito

Après le bref redressement économique post-covid observé en 2021, l'année 2022 a malheureusement été marquée par le déclenchement d'une crise multiple (guerre en Ukraine, inflation, hausse des taux d'intérêt, des prix de l'énergie, des matériaux et des salaires, pénurie de matériaux...) qui a de nouveau fragilisé l'activité économique et **malmené le marché immobilier**: l'octroi tant des prêts hypothécaires que des permis d'urbanisme a fortement chuté en 2022, à la fois pour les maisons neuves et pour les appartements. Pourtant, les besoins en logements restent élevés. Dans ce contexte tendu, Embuild Wallonie a rappelé l'urgence, d'une part, de la **mise en œuvre du plan de relance wallon** dans lequel notre secteur joue un rôle-clé (en s'appuyant e.a. sur la reconstruction des zones inondées et la rénovation énergétique du bâti) et, d'autre part, de **lutter plus efficacement contre la pénurie de main-d'œuvre**.

Mais nous avons surtout insisté sur l'importance de préserver l'accessibilité financière au logement (aujourd'hui gravement menacée) et l'**accessibilité aux travaux de construction/rénovation**. Plus de 90% des entreprises de construction en Wallonie sont des très petites entreprises qui se retrouvent la majorité du temps le nez dans le guidon, ayant comme objectif principal de remplir les carnets de commande afin de fournir du travail aux femmes et aux hommes qui en constituent la force vive. Il est par conséquent difficile pour ces femmes et hommes d'intégrer du jour au lendemain des changements fondamentaux dans leur manière de travailler, même s'ils en partagent l'ambition. Il est dès lors de notre devoir, en tant que fédération professionnelle, d'aider les entreprises de construction au quotidien, en répondant à leurs problèmes concrets, mais aussi en les accompagnant dans la direction que prend notre secteur. La **progressivité des mesures publiques est un élément essentiel** qui doit être intégré de manière structurelle dans la mise en œuvre concrète des ambitions politiques, afin que, non seulement, toutes les entreprises puissent suivre, mais aussi bien entendu afin que les clients publics et privés puissent relever le challenge d'une accessibilité aux travaux qui s'est fortement dégradée...

2022 fut aussi pour Embuild Wallonie la dernière année sous la direction de **Francis Carnoy**. Après quasi 40 années de carrière intense et fructueuse, dont 18 à la direction générale de la CCW, Francis Carnoy a souhaité réduire la cadence. Avec l'ensemble des instances et du personnel d'Embuild Wallonie, nous le remercions vivement pour son engagement sans faille. Il poursuivra à mi-temps son activité chez Embuild pour soutenir son successeur et défendre le secteur via différentes missions spécifiques, jusqu'à sa retraite définitive.

C'est **Hugues Kempeneers** qui lui a succédé au 1^{er} janvier 2023, avec la mission de défendre dès à présent nos cinq priorités en vue des élections régionales de 2024 : investissements publics, transition énergétique, accessibilité financière au logement, pénuries de main-d'œuvre, octroi accéléré des permis.



Bernard Piron, Président

Constructiv : l'organisation paritaire au service du secteur de la construction !

Constructiv : a été créé en octobre 2016 au sein de la Commission paritaire de la Construction (CP 124), où sont représentées les organisations patronales de la construction (Confédération Construction, Bouwunie et FeMa) et les organisations syndicales (CSC BIE, Centrale Générale-FGTB et CGSLB).

Constructiv : offre de nombreux services aux entreprises de construction et à leurs travailleurs. Ces services prennent la forme de conseils sur mesure, d'accompagnements spécifiques et de soutiens financiers sectoriels : octroi des avantages sociaux complémentaires, promotion de la sécurité et du bien-être au travail, gestion des compétences (formation), insertion professionnelle.

Constructiv : contribue également au renforcement de l'image positive, variée, innovante et épanouissante de la construction.

Nos services :

Formation/Insertion

Constructiv met tout en œuvre pour encourager l'insertion dans le secteur et pour maintenir le niveau des compétences des professionnels de la construction.

Nous promovons à cette fin des formations pour les ouvriers du secteur mais aussi pour les demandeurs d'emploi qui désirent faire carrière dans la construction. Nous aidons aussi les jeunes durant leur parcours de formation et lors de leur entrée dans le secteur.

Bien-être au travail

Une équipe de conseillers visite les chantiers pour fournir des avis et des conseils sur mesure dans les domaines du bien-être et de la sécurité. Des campagnes de sensibilisation sont aussi régulièrement menées, sur des thèmes spécifiques.

Avantages sociaux

Constructiv accorde des avantages sociaux complémentaires très diversifiés. Ces avantages ne se limitent pas à l'octroi d'indemnités complémentaires en cas de chômage, de prépension, de maladie ou d'accident. Au fil des ans, les partenaires sociaux ont créé un statut social moderne et étoffé : les ouvriers de la construction reçoivent notamment de Constructiv un treizième mois, une assurance hospitalisation gratuite, une pension complémentaire, une prime lors de l'achat ou de la construction de leur maison.

Des renseignements ?

Contactez le bureau Constructiv de votre région !

Sommaire

	Présentation générale	8		
	Les instances d'Embuild Wallonie	10		
	Les Associations locales	15		
	Les Associations professionnelles.....	16		
	Les associations locales	19		
	Embuild Namur - Brabant wallon	19		
	Embuild Hainaut	21		
	Embuild Liège - Chambre de la Construction de Liège.....	23		
	Embuild Luxembourg.....	25		
	Embuild Verviers	27		
	Les centres de recherche	29		
	Votre centre est devenu Buildwise en 2022.....	29		
	Le CRR continue à construire les routes de demain !	30		
	Coup de projecteur	31		
	Les principales thématiques gérées par Embuild Wallonie	37		
	Département Droit, Urbanisme, Marchés publics & Clauses sociales	37		
	Matières économiques et gestion d'entreprise	38		
	Plan de relance et crise énergétique	38		
	Accessibilité au logement	39		
	Emplois salariés dans la construction en Wallonie (chiffres T2)	40		
	Faillites dans la construction en Wallonie....	40		
	Permis de bâtir résidentiels délivrés en Wallonie	41		
	Permis de bâtir non résidentiels délivrés en Wallonie.....	41		
	Tableau de bord de Embuild (mise à jour mai 2023).....	42		
	Transition énergétique, évolutions réglementaires	44		
	Plateforme Wallonne de l'Isolation (PWI)	44		
	Projet RENO+.....	44		
	Alliance Climat Emploi Rénovation ACER..	45		
	GT auditeurs	45		
	Actions diverses.....	45		
	L'économie circulaire se met progressivement en place en Wallonie	46		
	Les déchets redeviennent des ressources.....	47		
	Le club des conseillers bien-être et environnement	47		
	Le secteur de l'eau bouge pour optimiser sa gestion et son utilisation	49		
	Les clés du succès : l'accompagnement personnalisé et l'information continue du secteur	49		
	Technologies et innovation	50		
	Dig'easy	50		
	EDIH et Build4Wal	51		
	Emploi et formation	53		
	Les temps forts de notre campagne « Je construis mon avenir »	56		
	Embuild Academy Wallonie.....	57		
	Construfutur	59		
	Communication & Marketing	60		
	Marketing.....	61		
	Les organismes directement liés au secteur	63		
	Les organismes extérieurs au secteur ..	63		
	Les mandats d'Embuild Wallonie	63		
	Les organismes liés au secteur	63		
	Les organismes extérieurs au secteur ..	63		
	Les partenaires d'Embuild Wallonie	64		
	Cluster CAP Construction.....	64		
	Cluster Eco-construction	65		
	Emec	66		
	GreenWin	67		
	PERLE	68		
	SCICC.....	69		
	START Construction.....	71		
	Tradecowall	72		
	Waltherre	74		



Déballé, c'est trié.

LE SAC POUR UN CHANTIER PROPRE.



**Triez vos films d'emballages plastiques
et rapportez vos sacs gratuitement
chez l'un des distributeurs participants.**

Plus d'infos sur cleansitesystem.be

UNE INITIATIVE DE

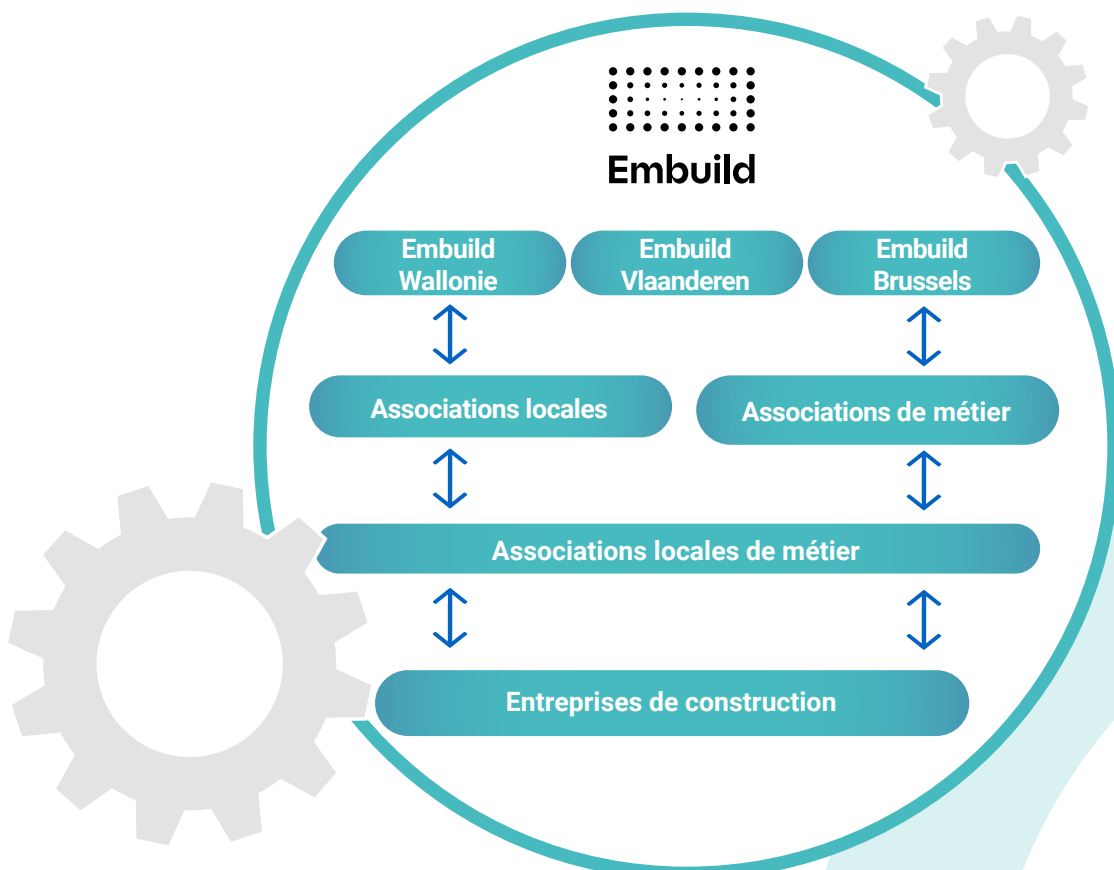




Présentation générale

Partie intégrante d'Embuild, Embuild Wallonie (anciennement CCW) a été créée en 1990 par des entrepreneurs wallons afin d'adapter sa structure à la régionalisation de l'Etat et de se positionner comme un interlocuteur privilégié des gouvernements wallon, germanophone et de la Fédération Wallonie-Bruxelles. Le fonctionnement et la structure interne d'Embuild permettent d'assurer, de la manière adéquate, la représentation de ses 16.000 entreprises affiliées. Trois entités régionales sont donc actives au sein d'Embuild : Embuild Wallonie, Embuild.Brussels, et Embuild Vlaanderen. La présence des services centraux et des ailes régionales au sein d'une seule organisation permet aux entreprises affiliées de voir leurs intérêts défendus simultanément à tous les niveaux de pouvoir.

Embuild Wallonie assure, en Wallonie et pour les matières régionalisées, les missions générales de représentation et de défense des intérêts des entreprises auprès des pouvoirs publics. Les questions environnementales, énergétiques, technologiques et urbanistiques, la fiscalité immobilière, les aides à l'investissement, les aides à l'emploi et à la formation, l'enseignement, l'exportation, l'application de la loi sur les marchés publics et leurs modalités d'exécution, etc. font partie des thèmes traités quotidiennement par Embuild Wallonie. Nombre de ces services peuvent être activés sur simple demande auprès des Associations locales (anciennes chambres présentes dans chaque province wallonne) qui sont de véritables interfaces de service entre l'entrepreneur et son organisation professionnelle, ou auprès des Associations professionnelles (ex-fédérations de métier).





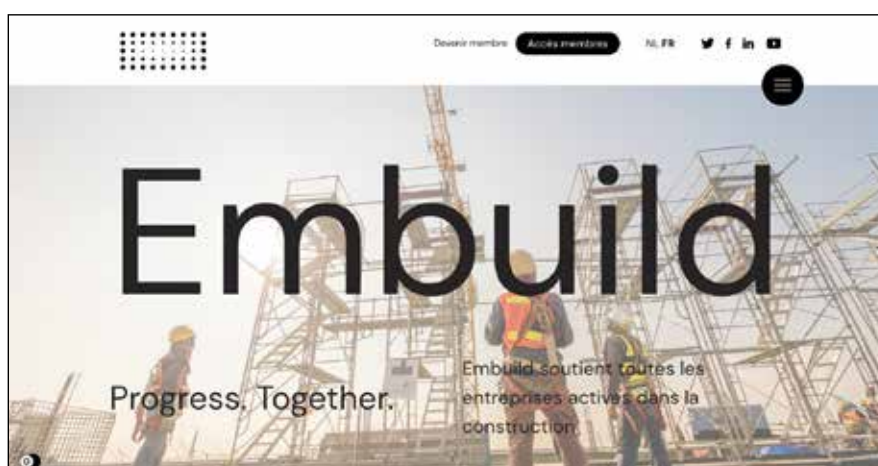
Une fois affilié, l'entrepreneur devient automatiquement membre de son Association locale et de son Association professionnelle. Il peut, dès lors, obtenir à ce niveau des conseils et des réponses ciblées sur de multiples plans :

- juridique et administratif (accès à la profession, réglementations sectorielles et urbanistiques, litiges, marchés publics et privés...)
- social (aides à l'emploi et à la formation, ressources humaines...)
- économique et financier (transmission, financement, fiscalité, cautionnement collectif...)
- technique et environnemental (gestion de la qualité, normes et certifications, outils numériques, liens avec Buildwise, cahiers des charges type...)
- de la formation initiale et continue (ouvriers, employés, indépendants, managers...)

Afin de répondre aux besoins très spécifiques des entreprises de construction et pour être à même de devancer l'évolution rapide des réglementations et surtout d'aider les entrepreneurs face à ces enjeux importants, Embuild Wallonie dispose également de plusieurs cellules spécialisées mises en place avec le soutien du Gouvernement wallon.

En plus de ces nombreux services offerts, l'affiliation donne également accès à l'Ecole des Managers des Entreprises de la Construction (EMEC), au réseau PERLE (femmes dans la construction), au Club des conseillers bien-être et environnement, au Club RH, à la coopérative Tradecowall, etc.

Dès son affiliation, l'entrepreneur est référencé sur le site www.buildyourhome.be et dispose également d'un accès à une mine d'informations en rapport avec le secteur et les métiers (publications professionnelles hebdomadaires et mensuelles, site Internet, ...), ainsi qu'à une banque de données très fournie via le site internet <https://wallonie.embuild.be/fr>.



Les instances d'Embuild Wallonie

Le Conseil (situation décembre 2022)

Le Conseil wallon est composé :

- des membres du Conseil National d'Embuild ressortissant de la Wallonie
- des membres cooptés qui complètent les membres de droit

Président : Bernard Piron (depuis le 18 mars 2021)

Vice-président : Luc Mohymont (past-président)

Membres (situation décembre 2022) :

Monsieur	Amory	Louis
Monsieur	Apruzzese	Gérard
Monsieur	Baguette	Marcel
Madame	Blommaert	Sarah
Monsieur	Coppola	Antonio
Monsieur	Cuisinier	François
Madame	Daumerie	Laurence
Monsieur	David	Olivier
Monsieur	De Waele	Laurent
Monsieur	Devos	Eddy
Madame	Dufrasne	Virginie
Monsieur	Elaerts	Jean
Monsieur	Ganser	Frank
Monsieur	Gheysens	Jacques
Madame	Geron	Karine
Madame	Golinvaux	Colette
Monsieur	Graceffa	Antonino Giovanni
Monsieur	Grancitelli	Claudio
Madame	Hallaux	Delphine
Monsieur	Jamar	Stéphan
Madame	Jérouville	Natacha
Monsieur	Kaye	Stéphane
Monsieur	Kohn	Alain
Monsieur	Lausier	Vivian
Monsieur	Le Clercq	Michel
Monsieur	Laurent	Pierre-Yves
Monsieur	Lefebvre	Marc
Monsieur	Linden	Udo
Monsieur	Mahaux	Gérard
Monsieur	Mohymont	Luc
Monsieur	Nonet	Jean-Jacques
Monsieur	Palombo	Antoine
Monsieur	Parisse	Patrick
Monsieur	Pérad	José
Monsieur	Piron	Bernard
Monsieur	Schwanen	Michel
Monsieur	Scorier	Thomas
Monsieur	Sternon	Jacques
Monsieur	Therer	Michel
Monsieur	Thomassen	Joseph
Monsieur	Toussaint	Thierry
Monsieur	Vercruysse	Jacques



Observateurs :

Monsieur	Argeles	Aymé
Monsieur	Block	Didier
Madame	Brynart	Murielle
Monsieur	Carnoy	Francis
Monsieur	Cartage	Didier
Monsieur	Cloos	François
Monsieur	Dresse	Patrice
Monsieur	Hick	Paul-Philippe
Monsieur	Misonne	Charles
Monsieur	Noé	Patrick
Monsieur	Van Dingenen	Kris
Monsieur	Van Kerckove	David
Monsieur	Van Dingenen	Kris
Monsieur	Van Kerckove	David

Le Bureau (situation décembre 2022)

Le Bureau est constitué au départ d'un nombre limité de membres du Conseil et est compétent pour la préparation, l'exécution et le suivi de la politique de gestion d'Embuild Wallonie.

Président : Bernard Piron

Vice-président : Luc Mohymont

Membres :

Madame	Blommaert	Sarah
Madame	Hallaux	Delphine
Madame	Jérouville	Natacha
Monsieur	Kaye	Stéphane
Monsieur	Lausier	Vivian
Monsieur	Mohymont	Luc
Monsieur	Piron	Bernard
Monsieur	Scorier	Thomas
Monsieur	Therer	Michel
Monsieur	Thomassen	Joseph
Monsieur	Toussaint	Thierry
Monsieur	Hick	Paul-Philippe
Monsieur	Carnoy	Francis



L'équipe des permanents (décembre 2022)

Direction



Francis Carnoy

Directeur général

(jusqu'au 31/12/2022, devenant ensuite conseiller général, H. Kempeneers reprenant la direction générale à partir du 1/1/2023)



Aymé Argeles

Directeur adjoint

(jusqu'au 31/12/2022, devenant ensuite manager)



Katia Bogaard

Assistante de direction

02/545.56.75
katia.bogaard@embuild.be

Département Economie, Gestion d'entreprise

Salim Chamcham | Conseiller senior Economie & Gestion

- Aides financières, aides à l'investissement, transmission d'entreprise
- Conjoncture économique et investissements publics
- Exportation
- Fiscalité immobilière, mécanismes financiers
- Promotion de l'esprit d'entreprendre, sensibilisation à la création d'activité



02/545.56.47
salim.chamcham@embuild.be

Département Environnement & Économie circulaire

Hélène Delloge

Manager Environnement & Economie circulaire

- Coordination du département
- Relations avec instances et partenaires wallons
- Coordination du Club des conseillers Bien-être et Environnement



02/545.56.48
helene.delloge@embuild.be

Jonathan Boulvain

Conseiller Économie circulaire

- Référent Bas-Carbone
- Economie circulaire : gestion de projets et conseils



02/545.59.59
jonathan.boulvain@embuild.be

Jérôme Canei

Conseiller Economie circulaire & Environnement

- Référent Bas-Carbone
- Environnement (eaux, sol, permis, déchets...) : développement d'outils, conseils



02/545.59.53
jerome.canei@embuild.be

Département Énergie et Qualité

Nicolas Spies

Conseiller senior Energie & Qualité

- Réglementation PEB
- Energies renouvelables
- Rénovation énergétique
- Primes rénovation et prêts à taux zéro



02/545.56.76
nicolas.spies@embuild.be

Julien Aniset

Conseiller Energie

- Réglementation PEB
- Energies renouvelables
- Rénovation énergétique
- Primes rénovation et prêts à taux zéro



02/545.59.64
julien.aniset@embuild.be

Département Technologie et innovation

Mélanie Léonard

Conseillère Technologie & Innovation

- Cahier des Charges Type-Bâtiments (CCTB) : clauses techniques
- Outils informatiques et numériques (Construction du Futur)
- Accompagnement des entreprises manufacturières de construction (Industrie du Futur)
- Accompagnement vers la Division des Avis techniques (ATA) de Buildwise



02/545.59.58
melanie.leonard@embuild.be

Département Droit, Urbanisme, Marchés publics & Clauses sociales

Virginie Richiuso

Manager Droit, Urbanisme & Marchés publics

- Coordination du département
- Clauses administratives des cahiers des charges, marchés publics régionaux et locaux
- Urbanisme, développement territorial et logement
- Restauration du patrimoine
- Accès à la profession



02/545.59.52
virginie.richiuso@embuild.be

Charlotte Hanquet & Emily Rasson

Facilitatrices Clauses sociales

- Clauses sociales – Accompagnement des entreprises
- Dumping social



02/545.59.55
charlotte.hanquet@embuild.be



02/545.57.22
emily.rasson@embuild.be

Département Emploi, Formation, Enseignement

Edouard Francq

Conseiller Emploi-Formation-Enseignement

- Dossiers « emploi et formation continue », gestion de projets
- Relations avec le FOREM (plan d'actions, FALT, aides emploi-formation...)
- Gestion des compétences (liaison avec Club RH, rénovation énergétique...)
- Suivi Commission Paritaire 124



02/545.57.04
edouard.francq@embuild.be

Gauthier De Vos

Conseiller Emploi-Formation-Enseignement

- Dossiers « formation initiale et enseignement », gestion de projets
- Relations avec l'IFAPME et l'OFFA
- Relations avec la Communauté française et la Fondation pour l'Enseignement (masters en alternance, speed-dating...)
- Relations avec Constructiv, suivi de la campagne « je construis mon avenir »



02/545.59.54
gauthier.devos@embuild.be

Département Embuild Academy Wallonie

Habiba Boutraïh

Manager Embuild Academy Wallonie

- Développement, organisation et gestion des formations continues
- Gestion du Club RH
- Relations avec ConstruFutur et les opérateurs de formation continue



02/545.57.71
habiba.boutraïh@embuild.be

Justine Danis

Assistante Embuild Academy Wallonie



02/545.59.56
justine.danis@embuild.be

Département Communication & Marketing

Mathieu Debroux

Manager Communication, Events & Marketing

- Communication externe et interne (événements, projets et médias)
- Marketing
- Organisation d'événements, colloques, salons et campagnes
- Contacts presse



02/545.56.77
mathieu.debroux@embuild.be

Anaïs Rouquier

Communication & Events Officer

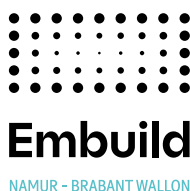


02/545.59.57
anaïs.rouquier@embuild.be



Les Associations locales

Province du Brabant wallon



EMBUILD NAMUR – BRABANT WALLON

Président : Stéphane Kaye
 Directeur : Charles Misonne
 Chaussée de Namur, 44 – 1457 Nil-Saint-Vincent
 (depuis le 1^{er} septembre 2021)
 Tel : 010/42.19.30
 Avenue Prince de Liège, 91/13 – 5100 Jambes
 Tel : 081/20.68.30
namurbw@embuild.be • www.nbw.embuild.be

Province de Liège



EMBUILD CHAMBRE DE LA CONSTRUCTION DE LIÈGE

Président : Alain Kohn
 Directeur : Paul-Philippe Hick
 Galerie de la Sauvenière, 5 – 4000 Liège
 Tel : 04/232.42.70
secretariat@ccl.be • www.ccl.be



EMBUILD Verviers-OSTBELGIEN

Président : Michel Therer
 Directeur : Paul-Philippe Hick
 Avenue du Parc, 42 – 4650 Chainoux (Herve)
 Tel : 087/29.10.60
info@embuildverviersostbelgien.be
www.embuildverviersostbelgien.be

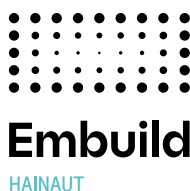
Province de Luxembourg



EMBUILD LUXEMBOURG

Président : Laurent De Waele
 Directeur : François Cloos
 Rue Fleurie, 2 – 6800 Libramont-Chevigny
 Tel : 061/23.07.70
info@embuildlux.be • www.embuildluxembourg.be

Province de Hainaut



EMBUILD HAINAUT

Président : Sarah Blommaert
 Directeur : Murielle Brynart
 Boulevard Delvaux, 15/4-2 – 7000 Mons
 Tel : 065/35.42.38
hainaut@embuild.be • www.embuildhainaut.be

Les Associations professionnelles



CLUSTER GROS OEUVRE

FÉDÉRATION DES ENTREPRENEURS GÉNÉRAUX DE LA CONSTRUCTION (F.E.G.C.)

Avenue des Arts, 20 – 1000 Bruxelles

Tel : 02/511.65.95

info@faba.be • www.fegc.be

FEDBETON

Avenue des Arts, 20 – 1000 Bruxelles

Tel : 02/735.01.93

info@fedbbeton.be • www.fedbeton.be

FÉDÉRATION DES DÉVELOPPEURS-CONSTRUCTEURS DE LOGEMENTS

Avenue des Arts, 20 – 1000 Bruxelles

Tel : 02/511.65.95

info@faba.be • www.fegc.be

FÉDÉRATION BELGE DES ENTREPRENEURS CARRELEURS ET MOSAÏSTES (FeCaMo)

Avenue des Arts, 20 – 1000 Bruxelles

Tel : 02/545.57.70

Virginie.baumard.fecamo@embuild.be

www.fecamo.be

FÉDÉRATION DU DRAGAGE

Avenue Grandchamp, 148 – 1150 Bruxelles

Tel : 02/771.63.69

info@dragage-baggerwerken.be • www.embuild.be

ASSOCIATION DES ENTREPRENEURS BELGES DE GRANDS TRAVAUX (ADEB)

Avenue Grandchamp, 148 – 1150 Bruxelles

Tel : 02/771.00.44

info@adeb-vba.be • www.adeb-vba.be



CLUSTER VOIRIE

FÉDÉRATION WALLONNE DES ENTREPRENEURS DE TRAVAUX DE VOIRIE (FWEV)

Avenue Grandchamp, 148 – 1150 Bruxelles

Tel : 02/771.20.84

fwev@embuild.be • www.embuild.be/fwev

EMBUILD - ASSOCIATION DES ENTREPRISES D'ARMATURES POUR LE BETON – CODABE

Avenue des Arts, 20 – 1000 Bruxelles

Tel : 02/545.56.54

codabe@embuild.be



CLUSTER FINITION

www.finition.be

EMBUILD - ASSOCIATION BELGE DES ENTREPRENEURS D'ÉTANCHÉITÉ (ABEE)

Avenue des Arts, 20 – 1000 Bruxelles

Tel : 02/545.57.10 • abee@embuild.be

EMBUILD - ENTREPRENEURS DE VITRAGE – Association Royale

Avenue des Arts, 20 – 1000 Bruxelles

Tel : 02/545.57.57

info.vitrage@embuild.be • www.embuild.be/vitrage

EMBUILD - PEINTRES WALLONS

peintreswallons@embuild.be

EMBUILD MENUISIERS WALLONS BELGES (FWMB)

Av. Prince de Liège, 91 Bte 6 (1^{er} étage) –

5100 Jambes (Namur)

Tel : 081/20.69.22

fwmb@embuild.be • www.menuisiers.com

UPEC - UNION PROFESSIONNELLE DES ENSEMBLIERS DE LA CUISINE EQUIPÉE

Av. Prince de Liège, 91 (bte 6) (1^{er} étage) –

5100 Jambes (Namur)

Tel : 081/20.69.22

upec@embuild.be • www.upeck.be

ROYALE UNION NATIONALE DES ENTREPRENEURS PLAFONNEURS-CIMENTIERS, ORNEMANISTES, PLAQUISTES, CHAPISTES, REJOINTOYEURS, RAVALEURS, STAFFEURS ET FACADIERS (UNEP)

Avenue des Arts, 20 – 1000 Bruxelles

Tel : 02/545.57.10

plafonneurs@embuild.be

www.embuild.be/plafonneurs

EMBUILD TOITURE

Avenue des Arts, 20 – 1000 Bruxelles

Tel : 02/545.57.98

toitures@embuild.be

www.cct-cbd.be





CLUSTER ENTREPRISES COMPLÉMENTAIRES

EMBUILD PLUS

Avenue des Arts, 20 – 1000 Bruxelles
Tel : 02/545.57.58
embuildplus@embuild.be • www.fedecom.be

EMBUILD - ENTREPRENEURS DE LA PIERRE NATURELLE

Avenue des Arts, 20 – 1000 Bruxelles
Tel : 02/545.57.59
pierrenaturelle@embuild.be
www.embuild.be/pierrenaturelle



TECHNIQUES SPÉCIALES

Entreprises d'installation d'électrotechnique, d'équipements de sécurité, de domotique, de chauffage, de climatisation, d'énergies renouvelables, de traitement de l'eau, de sanitaires, de ventilation, de ramonage, etc.

TECHLINK

J. Chantraineplantsoen, 1 – 3070 Kortenberg
Tel : 02/896.96.10
info@techlink.be • www.techlink.be

Volets et protections solaires FÉDÉRATION NATIONALE DES FABRICANTS DE VOLETS ET PROTECTIONS SOLAIRES

Avenue des Arts, 20 – 1000 Bruxelles
Tel : 02/545.56.00



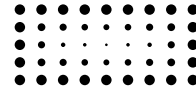
FEMMES DANS LA CONSTRUCTION, vous recherchez un réseau actif et proche de vous ?

Présidente : Karine Geron
Contactez le réseau PERLE :
0497/34.68.96



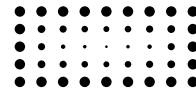
DES SERVICES D'ÉTUDES VIENNENT EN APPUI DES ASSOCIATIONS LOCALES ET DES ASSOCIATIONS PROFESSIONNELLES :

POUR LES MATIÈRES FÉDÉRALES, AU TRAVERS DE EMBUILD ASBL



Embuild
www.embuild.be

POUR LES MATIÈRES RÉGIONALES, VIA EMBUILD WALLONIE



Embuild
WALLONIE

www.embuild-wallonie.be



LES CENTRES DE RECHERCHE



BUILDWISE (ex-CSTC)

Avenue Pierre Holoffe 21
1342 Limelette (Ottignies)
Tel : 02/655.77.11

info@buildwise.be • www.buildwise.be



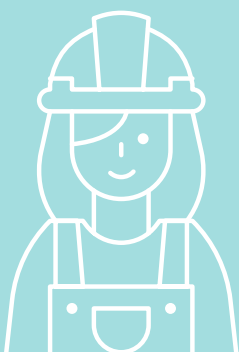
Centre de
recherches routières
Ensemble pour des routes durables

CRR

Boulevard de la Woluwe 42 – 1200 Bruxelles
Tel : 02/775.82.20

Avenue Lavoisier 14 – 1300 Wavre
Tel : 010/23.65.00

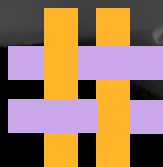
www.brrc.be





**LE SECTEUR
DE LA
CONSTRUCTION
T'ENGAGE !**

jeconstruismonavenir.be





Les associations locales

Embuild Namur - Brabant wallon

L'Union fait la force : une année 2022 sous le signe du rassemblement

Fusion des associations locales namuroise et brabançonne

Le 23 juin 2022 a marqué la naissance de la Confédération Construction Namur – Brabant wallon, à présent connue sous le nom d'Embuild Namur – Brabant wallon.

L'association locale est pilotée par un Organe d'Administration composé de 12 entrepreneurs namurois et brabançons.

Monsieur Stéphane Kaye, ancien président de la CCBW, a exercé ses fonctions jusqu'à l'Assemblée Générale de 2023, pour passer ensuite le flambeau à madame Delphine Hallaux, qui assumera un mandat de 4 ans. Un Comité Stratégique a également été créé, celui-ci est composé de près de 50 entrepreneurs brabançons et namurois.

Geoffroy Docquire prend la tête de l'entreprise Marc Taviet

Après 20 ans au poste d'administrateur-délégué de la Confédération Construction Namur, Geoffroy Docquire a finalisé la fusion des entités namuroise et brabançonne, pour ensuite voler vers de nouveaux horizons.



Monsieur Docquire est malgré tout resté aux premières loges du secteur de la construction en reprenant la direction de l'entreprise Marc Taviet, société générale de construction basée à Floreffe... et affiliée auprès d'Embuild Namur – Brabant wallon, bien entendu!

Deuxième cycle de formations hivernales

La période hivernale 2022-2023 a montré une évolution exponentielle par rapport à l'édition précédente. 13 formations ont été proposées, pour un total de 70 sessions, réparties sur les sites de Jambes et Walhain. Plus 900 participants ont suivi les différents cursus pour un total cumulé de près de 10.000 heures.



Embuild Namur - Brabant wallon

Organe d'Administration

Président : KAYE Stéphane, entr. général à Grez-Doiceau

Membres :

- BAJART Julie, entr. général à Suarlée
- BELFROID Françoise, rénovation du patrimoine à Ciney
- DAVID Olivier, voiriste à Thorembais-Saint-Trond
- ELAERTS Benoît, HVAC à Ittre
- GLINEUR Pierre-Olivier, électricien à Ophain
- GRANCITELLI Claudio, entr. général à Incourt
- HALLAUX Delphine, éclairage public à Namur
- MARESCHAL Olivier, entr. général à Floreffe
- RIBANT Charles, carreleur à Braine-l'Alleud
- SCORIER Thomas, entr. général à Jodoigne
- TOUSSAINT Thierry, entr. général à Floreffe
-

Comité Stratégique :

- BAJART Julie, entr. général à Suarlée
- BAUVIN Pierre, couvreur à Namur
- BELFROID Françoise, rénovation du patrimoine à Ciney
- BODEVEIX Bruno, charpentier à Braine-Le-Château
- BROERS Xavier, voiriste à Perwez
- CALLEWAERT Laurent, entr. général à Wavre
- CARDINAEL Christophe, entr. général en Hainaut
- COLLOT Bernard, négociant matériaux à Namur
- CUISINIER François, HVAC à Floreffe
- DAVID Olivier, voiriste à Thorembais-Saint-Trond
- DEGREEF Cédric, couvreur à Tubize
- DETHY Jean-Luc, carreleur à Namur
- DEVEUGLE Clément, voiriste à Namur
- DOQUIRE Geoffroy, entr. général à Floreffe
- ELAERTS Benoît, HVAC à Ittre
- ELAERTS Jean, HVAC à Ittre
- EUGENE Serge, entr. général à Namur
- FONTENOY Jean-François, couvreur à Chastre
- GLINEUR Pierre-Olivier, électricien à Ophain
- GODART Gilles, entr. général à Braine-le-Comte
- GRACI Geoffrey, entr. général à Braine-l'Alleud
- GANCITELLI Claudio, entr. général à Incourt
- HALLAUX Delphine, éclairage public à Namur
- HUMBLET Benjamin, peintre à Namur
- JADOT Marc, plafonneur à Court-Saint-Etienne
- JAMAR Frédéric, entr. général à Gembloux
- KAYE Stéphane, entr. général à Grez-Doiceau
- KRASON Christian, travaux hydrauliques à Fernelmont
- MARESCHAL Olivier, entr. général à Floreffe



- MAUEN Luc, couvreur à Fernelmont
- MERLIN Julien, entr. général à Jodoigne
- MICHAUX Xavier, entr. général à Gedinne
- MOYERSOEN Benoit, électricien à Liège
- NOEL Gilles, entr. général à Court-Saint-Etienne
- NONET Simon, voiriste à Jemeppe-Sur-Sambre
- PALM Jean-Pierre, entr.général à Braine-L'Alleud
- PATEN Dominique, menuisier à Genappe
- RIBANT Charles, carreleur à Braine-l'Alleud
- SCORIER Thomas, entr. général à Jodoigne
- SECULIER Michel, entr. général à Braine-l'Alleud
- SEVRIN Gérard, entr. général à Hamois
- TASIAUX Benoit, chauffagiste à Gembloux
- THILMANY Jean-Marc, entr. général à Perwez
- TOUSSAINT Thierry, entr. général à Floreffe
- VALLONS Olivier, voiriste à Nivelles
- VANDER SANDE Claire, peintre à Lasne
- VANDERLIN Jean-Yves, peintre à Villers-la-Ville
- VERMEYEN André-Marie, entr. général à Namur

➤ Nous contacter

Embuild Namur - Brabant wallon

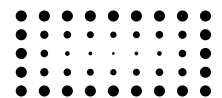
Adresses :

Bureaux de Walhain :
44, Chaussée de Namur
Nil-Saint-Vincent (1457)

Bureaux de Namur :
91, Avenue Prince de Liège
Jambes (5100)

Tel. : 010 42 19 30 ou 081/20.68.30

E-mail : namurbw@embuild.be



Embuild

NAMUR - BRABANT WALLON

Embuild Hainaut

2022, un nouveau dynamisme...

En 2022, Embuild Hainaut Campus a vu le jour, une première en HAINAUT!

Des formations, destinées à tous les travailleurs du secteur de la construction, ont été organisées et ce, en collaboration avec Construfutur. De septembre à décembre 2022, environ 150 travailleurs ont suivi des formations en sécurité de base, amiante, secourisme et autres...

En outre, l'année 2022 a également été marquée par la reprise des événements en présentiel, permettant aux membres de se retrouver et de renforcer leur réseau professionnel. Cela a été particulièrement important après les années difficiles causées par la pandémie de Covid-19. Ces événements sont primordiaux et permettent aux membres de partager leurs expériences, contribuant ainsi à l'amélioration continue de l'ensemble du secteur de la construction.



Embuild Hainaut a également fait son apparition sur les réseaux sociaux, lui offrant ainsi plus de visibilité extérieure. Les chiffres sont d'ailleurs en évolution positive!

Malgré les crises, le secteur de la construction en Hainaut a connu un dynamisme remarquable en 2022. Les projets immobiliers ont continué à se développer et les entreprises s'y sont investies pleinement. Ce dynamisme est de bon augure pour l'avenir et montre que le secteur de la construction est optimiste et prêt à relever les défis qui se présenteront dans notre région durant les années à venir.

Embuild Hainaut

Membres CA – Région Charleroi

- M. MOHYMONT Luc, Vice Président
- M. BAUWENS Christophe
- M. DEVILERS Joseph
- M. GOBLET Alin
- M. VAN NUFFEL Maximilien
- M. RUCQUOY Christophe

Membres CA – Région Centre

- M. GRACEFFA Antonino, Vice Président
- M. BAIO Vincent
- M. COLLET Léonce
- M. CROHIN Philippe
- M. DELTENRE Guy
- M. URBAIN Eric

Membres CA – Région Mons

- M. COPPOLA Antonio, Vice Président
- M. SANTUCCI Felice
- M. MAQUESTIAU Hubert
- M. LAURENT Pierre Yves
- M. HAMIDI Djavid

Membres CA – Région Tournai

- M. BLOMMAERT Sarah, Président
- M. D'HAENE Michel
- M. MICHOT Hugues
- M. ALLARD Christophe
- M. BURENS Eric
- M. COPPENOLLE Stephen

➤ Nous contacter

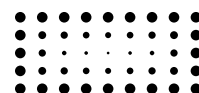
Embuild Hainaut asbl

Bd. André Delvaux 15/4-2, 7000 Mons

Tel. : 065/35.42.38

BE0472.199.364

www.embuildhainaut.be



Embuild
HAINAUT



Embuild Liège - Chambre de la Construction de Liège

Bénéficiez de 35 services sur mesure et gardez l'esprit libre pour l'essentiel

Pour une large part, nos missions quotidiennes consistent en : l'accueil des affiliés en nos bureaux, les multiples consultations et conseils dispensés sur les sujets les plus divers, l'aide apportée dans la constitution de dossiers, l'information de nos membres et le rappel de la réglementation en de nombreuses matières par la voix du Bulletin de la Chambre de la Construction et du Flash de Liège, ainsi que la promotion de nos membres par le biais de notre annuaire et du site ccl.be.

Nous avons organisé plusieurs séances d'infos ainsi qu'une série de webinaires sur des sujets tels que : les Terres excavées", la certification Certibeau, le nouveau droit des contrats à partir du 1^{er} janvier 2023...



Cette année, nous avons également étendu et intensifié notre offre de formations. Afin de la rendre plus accessible, nous avons développé le site formation-construction.be, en partenariat avec d'autres associations locales. Il reprend l'ensemble de nos formations ainsi que notre agenda des sessions.

Afin d'encourager les rencontres entre nos membres, le 29 novembre lors d'un Afterwork à la Grand Poste de Liège, nous leur proposons de se retrouver dans une ambiance festive et détendue.

Et enfin, l'année 2022 marque l'arrivée d'Alain Kohn, qui remplace Joseph Thomassen à la présidence d'Embuild Liège – Chambre de la Construction de Liège.

Embuild Liège - Chambre de la Construction de Liège a.s.b.l.

Le Conseil d'Administration Embuild Liège

Président

- KOHN Alain Entrepreneur d'électricité

Présidents honoraires

- M. APRUZZESE Gérard
- M. DELHEZ Jacques
- M. MATAGNE Jacques
- M. OLIVIER Marc
- M. THOMASSEN Joseph

Vice-Président honoraire

- M. LEGROS Jean Entrepreneur de travaux routiers

Administrateur-Secrétaire

- M. SIGNORATO Frédéric Entrepreneur d'électricité

Administrateur-Trésorier

- M. STERNON Jacques Entrepreneur de travaux publics

Administrateurs

- BALAES Gaëtan Entrepreneur de travaux routiers
- BONFOND Pierre Entrepreneur de travaux routiers
- CHENE Jérémy Entrepreneur de travaux publics
- DENIS Jérôme Entrepreneurs tailleurs de pierre
- GRUTMAN Sébastien Entrepreneur de travaux publics
- HANNEQUART Clément Entrepreneur de travaux publics
- LARAKI Thami Entrepreneur de travaux routiers
- MAGNABOSCO Patrice Entrepreneur de peinture
- MASCIULLI Laurent Entrepreneur de menuiserie
- PALUMBO Antoine Entrepreneur de chauffage
- RULOT Marc Entrepreneur en menuiserie
- THOMASSEN Joseph Entrepreneur de travaux routiers

➤ Nous contacter

Embuild Liège - Chambre de la Construction de Liège a.s.b.l.

Galerie de la Sauvenière, 5 - 4000 Liège

Tél. : (04) 232 42 70 - Fax : (04) 222 39 54

chambre.liege@ccl.be - www.ccl.be

E-mail personnel : prenom.nom@ccl.be

Directeur : Paul-Philippe HICK - (04) 232 42 72

Juriste : Myriam DJELIL - (04) 232 42 73

Secrétaire de Direction : Tiziana AUTUNNO - (04) 232 42 75

Conseiller : Benoît VOS - (04) 232 42 71

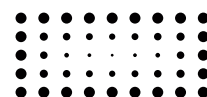
Conseiller : Hugo LENTINI - (04) 232 42 83

Département comptabilité : Gloria SUERO - (04) 232 42 81

Département infographie : Frédérique SIMAR - (04) 232 42 84

Département informatique : Arnaud FRANÇOIS - (04) 232 42 97

Département commercial : Fabrice MINICUCCI - (04) 232 42 80



Embuild

CHAMBRE DE
LA CONSTRUCTION

LIÈGE

Embuild Luxembourg

Un changement de nom qui ne réduit en rien notre volonté : celle de rester toujours au plus proche de nos affiliés !

Si la Confédération Construction Province de Luxembourg est devenue Embuild Luxembourg en 2022, elle est toujours restée au plus proche de ses affiliés et de ses entreprises en proposant un service optimal ainsi qu'une information de qualité.

Afin d'assurer la qualité et la pertinence des conseils juridiques proposés aux affiliés, Embuild Luxembourg a vu l'arrivée d'une nouvelle juriste spécialisée dans les questions sociales. Cela traduit la volonté pour notre association de parfaire notre aide dans cette matière. Dans ce cadre, nous avons également mis sur pied le « Club RH », un groupe de travail qui a vu le jour pour faciliter la transmission d'informations et l'intégration de la réglementation sociale au sein des entreprises.

Tout comme en 2021, l'équipe d'Embuild Luxembourg a mis toute son énergie et son abnégation pour récolter et synthétiser l'information à destination des entrepreneurs en construction. Nous avons également développé de manière considérable l'offre de nos formations pour les ouvriers. Outre les sessions traitant du secourisme de base, du tutorat ou de la sécurité type VCA, vous avez pu retrouver dans notre catalogue des formations destinées aux chefs d'équipes ou encore une nouvelle formation combinée secourisme et ergonomie.



De nombreuses rencontres professionnelles et séances d'information ont également jalonné l'année 2022. Informer et former étaient, plus que jamais, au cœur de nos préoccupations.

Embuild Luxembourg, c'est aussi un lieu de rencontres et d'échanges au sein de ses associations professionnelles dynamiques. Cette année, nous avons mis un point d'honneur à redonner un nouveau souffle à la section JEL, "Jeunes Embuild Luxembourg", regroupant les entrepreneurs de tout secteur de moins de quarante ans.

Pour répondre à la problématique de l'emploi, nous avons également intensifié les actions de sensibilisation aux métiers de la construction.

Des rencontres, des échanges, des actions que nous réitérons lors de cette année 2023 durant laquelle notre association fêtera ses 85 ans !

- **Directeur** : François Cloos
- **Adjointe de direction** : Laurence Servais
- **Juriste** : Lorraine Montellier
- **Juriste** : Anne Philippe
- **Conseillère en Gestion** : Marie-Christine Guissard

- **Conseiller commercial** : Maxime Bebronne
- **Chargé de communication** : Hadrien Migeaux
- **Secrétaire** : Cathy Mathus
- **Responsable formation - comptable** : Amélie Gofflot

Embuild Luxembourg

Le Conseil d'Administration Embuild Luxembourg Composé d'entrepreneurs

Président

- Laurent De Waele

Bâtiment

- Marc Colson
- Bastien Colson Jeune observateur
- Olivier Depierreux
- Michel Feyfer
- Colette Golinvaux
- Pascal Gresse
- Fabrice Grignard
- Vivian Lausier
- Bernard Piron
- Billy Simone

Voirie

- Joseph Annet
- Frédéric Colleaux
- Natacha Jerouville
- Frédéric Mathieu
- Jean-Michel Pondant

Menuisiers

- Joël Derenne
- Yves-Marie Dron
- Vincent Grégoire
- Nicolas Maquet
- Olivier Maquet
- Raphaël Perard *Jeune observateur*

Couvreurs

- Francis Deneffe
- Bruno Georges
- Renaud Vignix
- Thomas Lesenfants *Jeune observateur*

Techlink – hvac & sanitaire

- Olivier Hotton
- Jérémy Jacob
- Quentin Louppe

Peintres

- Yves Tanton

Techlink - électrotechnique

- Serge Etienne *Jeune observateur*
- Jacques Pierlot
- Philippe Vieuxjean

Tailleurs de pierres

- Anthony Cognaux

Administrateurs honoraires

- Carlos De Jaeger - Menuisier
- Paul Jerouville - Voirie
- Michel Lesenfants - Couvreur
- Jean-Claude Mathieu - Voirie
- Michel Meurice - Bâtiment
- José Perard – Menuisier
- Bernard Peret - Peintres
- Victor Pignon – Bâtiment
- Paul Pondant - Voirie
- Octave Roberty - Voirie
- Christian Thiry - Menuisier

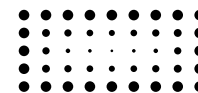
Observateurs

- Laurent Picard
- Nathalie Pineur - Perle
- Gérard Piron - Group S

➤ Nous contacter

N'hésitez pas à faire appel à
Embuild Luxembourg, notre équipe
est toujours à votre disposition!

info@embuildlux.be ou 061/23.07.70



Embuild

LUXEMBOURG



Embuild Verviers

Un service élargi pour encore mieux servir nos membres

Embuild Verviers-Ostbelgien est actif aussi bien dans la région francophone que dans la région germanophone de l'arrondissement.

Nous **procurons** à nos membres des informations régulières dans les deux langues, notamment lors de nombreuses réunions d'information sur des thèmes d'actualité (plus de 30 événements en 2022).

Nous **conseillons** nos membres en leur offrant un service juridique personnel et une aide juridico-administrative - un service qui a été davantage sollicité.

L'offre de **formations** a été considérablement élargie avec des formations sur des sujets très divers (le traitement de l'amiante, les médias sociaux, etc.) ainsi que des formations sur mesure en interne chez nos membres.

Nous **représentons** les intérêts du secteur de la construction dans divers conseils d'administration et groupes de travail. Le monde politique nous consulte de plus en plus afin de connaître le point de vue du secteur de la construction. Ainsi, en 2022, nous avons créé un groupe de travail interne et participé à une audition au Parlement de la DG afin de défendre le secteur de la construction dans le cadre de l'élaboration du nouveau décret sur l'aménagement du territoire (adopté en novembre 2022).

A cela s'ajoutent divers événements de **networking**. Un moment fort en 2022 a été l'Afterwork à Francorchamps le 5 octobre avec plus de 300 participants et un programme d'accompagnement attrayant dans les paddocks du plus beau circuit du monde.

Conseil d'Administration

Président

- Thérer Michel

Vice-Présidente

- Convents Astrid

Past-Président

- Ganser Frank

Trésorier

- Corman Claude

Administrateurs

- Claessens Franz
- Magis Marc
- Maraite Christian
- Schwanen Michel

Directeur

- Hick Paul-Philippe

Présidents honoraires

- Convents Herbert
- Heck Oswald,
- Ganser Frank
- Leufgen Günther
- Magis Georges
- Lemaire André
- Corman Claude
- Schwanen Michel

Trésorier honoraire

- Coumont Guy

➔ Nous contacter

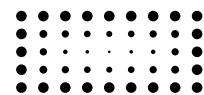
Embuild Verviers-Ostbelgien a.s.b.l.

Avenue du Parc, 42 - 4650 Chaineux

Tél : (087) 29 10 60 • Fax : (087) 29 10 66

info@embuildverviersostbelgien.be • www.embuildverviersostbelgien.be

- **Directeur** : Paul-Philippe Hick - (087) 29 10 60
- **Assistante de Direction** : Marion De Mol - (087) 29 10 62
- **Juriste** : Lucas Markowicz - (087) 29 10 68
- **Juriste** : Marie-Sophie Delvaux (087) 29 10 63
- **Responsable communication & public affairs** : Dirk Vandriessche (087) 29.10. 60.
- **Commercial** : Maxime Bebronne - (0495) 19 73 78
- **Secrétariat/OPC** : Deborah Sandmeier - (087) 29 10 65
- **Accueil et gestion des salles** : Petra Behrend (087) 29.10.60



Embuild

VERVIERS - OSTBELGIEN

Embuild Verviers

Erweiterte dienstleistungen, um unseren mitgliedern noch besser zur seite zu stehen

Embuild Verviers-Ostbelgien ist sowohl im französisch- als auch im deutschsprachigen Gebiet tätig.

Wir **informieren** unsere Mitglieder mit regelmäßigen Infos in beiden Sprachen und zahlreichen Informationsversammlungen zu aktuellen Themen (mehr als 30 Veranstaltungen im Jahr 2022).

Wir **beraten** unsere Mitglieder, indem wir ihnen einen persönlichen Rechtsdienst und juristisch-administrative Hilfe anbieten – eine Dienstleistung, die verstärkt in Anspruch genommen wurde.

Das **Schulungsangebot** wurde mit Fortbildungen zu sehr diversen Themen (u.a. Asbestbehandlung, Social Media, usw.) sowie maßgeschneiderten In-House-Schulungen bei unseren Mitgliedern erheblich und erfolgreich erweitert.

Wir **vertreten** auch die Interessen des Bausektors in diversen Räten, Verwaltungsräten und Arbeitsgruppen. Immer mehr werden wir auch von politischer Seite zu Rate gezogen, um den Standpunkt des Bausektors zu deuten. So schufen wir in 2022 eine interne Arbeitsgruppe und nahmen an einer Anhörung im Parlament der DG teil, um die Stimme des Bausektors im Rahmen der Ausarbeitung des neuen Raumordnungsdekrets (verabschiedet im November 2022) hören zu lassen.

Hinzu kommen diverse **Networking** Events. Ein besonderes Highlight war 2022 das Afterwork in Francorchamps am 5. Oktober mit über 300 Teilnehmern und einem ansprechenden Rahmenprogramm in den Paddocks der schönsten Rennstrecke der Welt.

Verwaltungsrat

Präsident

- Thérer Michel

Vizepräsidentin

- Convents Astrid

Past-Präsident

- Ganser Frank

Kassierer

- Corman Claude

Verwalter

- Claessens Franz
- Magis Marc
- Maraite Christian
- Schwanen Michel

Direktor

- Hick Paul-Philippe

Ehrenpräsidenten

- Convents Herbert
- Heck Oswald,
- Ganser Frank
- Leufgen Günther
- Magis Georges
- Lemaire André
- Corman Claude
- Schwanen Michel

Ehrenkassierer

- Coumont Guy

➔ Nous contacter

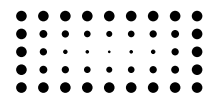
Embuild Verviers-Ostbelgien a.s.b.l.

Avenue du Parc, 42 - 4650 Chaineux

Tel : (087) 29 10 60 • Fax : (087) 29 10 66

info@embuildverviersostbelgien.be • www.embuildverviersostbelgien.be

- **Direktor:** Paul-Philippe Hick - (087) 29 10 60
- **Direktionsassistentin:** Marion De Mol - (087) 29 10 62
- **Jurist:** Lucas Markowicz - (087) 29 10 68
- **Juristin:** Marie-Sophie Delvaux (087) 29 10 63
- **Verantwortlicher Kommunikation & Public Affairs:** Dirk Vandriessche (087) 29.10. 60.
- **Außendienstmitarbeiter:** Maxime Bebronne - (0495) 19 73 78
- **Sekretariat/OPC:** Deborah Sandmeier - (087) 29 10 65
- **Empfang und Saalverwaltung:** Petra Behrend (087) 29.10.60



Embuild

VERVIERS - OSTBELGIEN



Les centres de recherche

Votre centre est devenu Buildwise en 2022



La construction concentre aujourd'hui tous les éléments d'une période à la fois stimulante et complexe. Stimulante, car elle est au cœur d'une transformation numérique et industrielle enthousiasmante pour moderniser son image et proposer des solutions concrètes et efficaces aux enjeux sociétaux de ce siècle. Complexe, car les contretemps s'enchaînent à un rythme effréné et compliquent l'organisation des activités de construction et de rénovation.

Nous devons néanmoins appréhender ce moment comme un changement structurel de notre secteur. Si le processus constructif est aujourd'hui principalement linéaire et fragmenté, ce modèle économique est difficile à maintenir. Et les défis ne manquent pas : défi de la durabilité (grand rôle pour la construction circulaire), défi de la technologie (rendre le processus de construction plus efficace), défi des nouvelles formes de logement (la population change), etc. Sans oublier, le plus grand défi de tous, comment réagir ensemble à toutes ces situations ?

C'est précisément au cœur de ces questions que se nourrit l'ambition de Buildwise d'être ce catalyseur de réactions entre les parties prenantes en vue de dégager des solutions et des modèles concrets. Tant logistique qu'organisationnel, ce catalyseur impose également de développer de nouvelles formes de collaboration et de nouveaux modèles d'affaires. L'entrepreneur est notamment sollicité pour étendre son spectre de compétences et de services proposés à ses clients et donneurs d'ordre. Il doit bien souvent aussi s'engager pour professionnaliser la maintenance, la gestion ou encore le reconditionnement des bâtiments.

L'accompagnement et le soutien de cette mutation à tous les niveaux ont mobilisé notre attention durant l'année 2022. Les résultats ont pu être engrangés grâce à la haute expertise multidisciplinaire des collaborateurs de Buildwise connectés aux

réalités du chantier par l'action des Comités techniques. Les besoins, parfois très spécifiques, des métiers sont effectivement toujours considérés dans notre action. Sans la prise en compte de l'humain, un Centre de recherche dans la construction ne pourrait pas prétendre vouloir étendre son impact et sa valeur ajoutée en se fixant des objectifs d'adoption sur le terrain. Or, c'est précisément cette voie que Buildwise a empruntée en 2022 pour devenir le Centre d'innovation du secteur.

Buildwise, un nouveau nom animé d'une nouvelle stratégie, notamment en matière de marketing, poursuit le chemin tracé pour atteindre les objectifs de ses ambitions 2025 selon trois axes : approche métier, Green Deal et Construction 4.0.

Buildwise participe à de nombreux projets au niveau international, européen, fédéral ou régional dont vous retrouverez un aperçu sur **Buildwise.be**.

« Buildwise : catalyseur animé d'une nouvelle stratégie »





Centre de recherches routières
Ensemble pour des routes durables

Le CRR continue à construire les routes de demain !

En 2022, le Centre de recherches routières (CRR) a continué de jouer son rôle de partenaire des entrepreneurs et autres professionnels de la route pour les aider à développer une **idée innovante**, trouver une **solution pragmatique** sur le terrain ou encore répondre à leur besoin d'une **formation générale ou spécifique**. L'innovation, l'assistance et le partage de connaissances sont en effet les trois piliers sur lesquels reposent les activités du CRR, avec la **durabilité** et la **numérisation** comme fils conducteurs.

Pour renforcer, faciliter et accompagner l'**innovation durable**, le CRR s'adapte jour après jour pour répondre aux nouveaux défis du secteur. Les 11 nouveaux projets de recherche ou de développement initiés en 2022 (qui sont venus s'ajouter aux 17 projets déjà en cours au début de l'année) répondent d'ailleurs à certains des objectifs stratégiques établis par le CRR : contribuer à une construction routière durable, accompagner la transformation numérique dans le secteur et devenir un fournisseur de données routières.

D'autre part, nos conseillers technologiques apportent une **assistance technique** à toutes les questions en lien avec la construction routière. Par téléphone, par e-mail ou sur le terrain, ils sont toujours à l'écoute et prodiguent des conseils de manière impartiale et indépendante sur les matériaux, les techniques, les structures, les normes ou les cahiers des charges. En 2022, nos conseillers technologiques ont traité près de **600 demandes**.



Enfin, le **partage de connaissances** par le biais de formations et de publications est le troisième pilier du CRR. En 2022, sous l'impulsion d'une nouvelle équipe, la **Belgian Road Academy (BRAC)** a poursuivi l'élan initié les deux années précédentes en proposant de plus en plus de formations en ligne – sans délaisser pour autant les formations en présentiel.

Du côté des **publications**, le CRR a travaillé sur des projets qui ont débouché en 2022 sur les publications suivantes :

- *Soil treatment with lime – European experiences for soil improvement and soil stabilization* (R103) – en collaboration avec EuLA (*European Lime Association*)
- Code de bonne pratique pour l'essai de compression cyclique uniaxial pour l'asphalte coulé (R104)
- Code de bonne pratique pour la formulation des enrobés bitumineux (R105)

Enfin, le CRR a également investi en 2022 dans de **nouveaux équipements**, comme le manibilmètre, le pénétromètre dynamique léger à énergie variable (PANDA) ou le *Pressure Ageing Vessel* (PAV). Ces nouveautés viennent renforcer notre portefeuille de matériel de laboratoire et d'appareils de mesure pour nos projets de recherche et les assistances et essais que nous réalisons pour le secteur.



Coup de projecteur

POINT DE VUE RÉGIONAL

Merci pour ces 32 années intenses! Je réduis la cadence mais l'action continue

Après 32 années intenses au sein de l'organisation professionnelle de la construction – d'abord à la Fédération des Entrepreneurs de Travaux de voirie, ensuite chez Embuild Wallonie (ex-CCW) – j'ai souhaité, comme prévu, réduire la cadence et céder en ce début 2023 (à bientôt 63 ans) le flambeau de la direction générale d'Embuild Wallonie.

Durant 18 ans à ce poste, j'ai tenu – grâce à une équipe agile et motivée – le gouvernail en cherchant sans relâche à développer le service aux entreprises, défendre le secteur et promouvoir l'économie régionale auprès des gouvernements wallons successifs. Le nombre de dossiers de tous types (économique, technique, juridique, social...) traités au quotidien, parfois difficiles, est impressionnant. Nous avons néanmoins réussi à inscrire Embuild comme partenaire-clé de plusieurs initiatives stratégiques telles que CAP Construction et Greenwin (dans le cadre des plans Marshall), Walterre, l'Alliance emploi-environnement, les plans Infrastructures, l'Alliance patrimoine-emploi, les programmes Circular Wallonia et Digital Wallonia...

Aujourd'hui, à l'heure de la triple crise climatique, énergétique et économique, le secteur s'est hissé au cœur du Plan de relance wallon et de l'Alliance climat-emploi-rénovation, notamment pour accélérer la rénovation énergétique du bâti. Sans oublier de précieux partenariats pour renforcer nos actions avec des acteurs tels que Buildwise, CRR, Federale, Group S, Sowalfin, Agence du Numérique, Région wallonne, Forem, IFAPME, Constructiv... ces derniers ayant par exemple contribué au succès de notre campagne « je

construis mon avenir » pour attirer les jeunes vers notre secteur.

Je tiens par conséquent à remercier sincèrement tous les présidents et mandataires, tous les collègues et collaborateurs, ainsi que bien sûr tous les partenaires extérieurs (publics et privés) qui m'ont soutenu et fait confiance tout au long de ce riche parcours pour le secteur, pour ses entreprises et pour la Wallonie.

Hugues Kempeneers, disposant déjà de dix ans d'expérience chez Embuild, me remplace désormais au gouvernail. Déjà familiarisé avec le secteur de la construction et la réalité de terrain à laquelle il a déjà été (et sera plus encore) confronté, Hugues aura à cœur d'apporter une plus-value à l'organisation en lui faisant profiter de son expérience, son dynamisme, sa motivation et ses connaissances, alors que les défis sont nombreux et l'avenir incertain. Je demande d'ores et déjà à chacun de lui faire confiance !

Si je réduis la cadence, je reste à bord du navire : c'est à mi-temps que je poursuis dorénavant mon activité chez Embuild, et ce en qualité de « *conseiller général* » pour soutenir mon successeur dans l'exercice de sa fonction et, plus généralement, pour défendre le secteur via différents thèmes et mandats qui me tiennent à cœur.

Je souhaite encore à chacun d'entre vous une excellente année 2023. À très bientôt donc, puisque nos chemins continueront de se croiser...

Francis Carnoy
Ancien directeur général d'Embuild Wallonie,
désormais conseiller général



« Durant 18 ans, j'ai tenu – grâce à une équipe agile et motivée – le gouvernail en cherchant sans relâche à développer le service aux entreprises. »

L'ancien et le nouveau directeur ont tous les deux le regard tourné vers l'avenir du secteur.



Sven Hanssen Photography

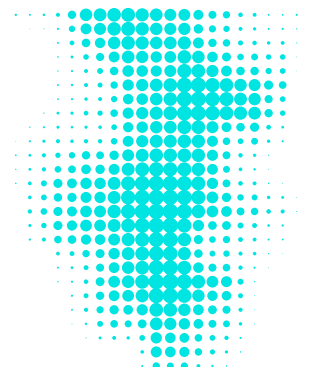
L'ancien directeur passe le témoin au nouveau

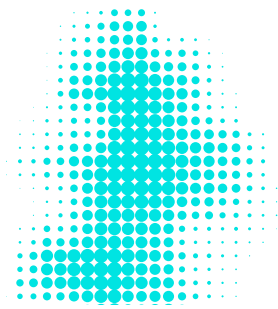
Une page se tourne au sein d'Embuild Wallonie. Francis Carnoy, directeur général depuis 2005, vient de passer le témoin à Hugues Kempeneers, actif depuis 10 ans chez Embuild.Brussels. Embuild Magazine les a réunis. Le premier a évoqué les faits marquants d'une intense carrière de lobbyiste et le second sa vision et ses ambitions pour la construction wallonne.

F Francis Carnoy, commençons par l'aspect humain. Comment vous sentez-vous quelques semaines après avoir transmis le pouvoir d'Embuild Wallonie à Hugues Kempeneers ?

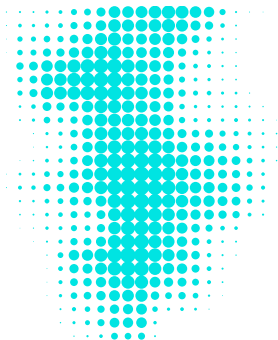
F.C.: Je vais très bien, merci. Cette réduction de cadence, je la souhaitais depuis trois ans. Je n'ai plus cette responsabilité perma-

nente qui occupe la tête jour et nuit. Car être numéro un de la fédération qui défend le plus gros secteur économique wallon, c'est intense. Pour vous donner un chiffre, c'est une centaine de dossiers à suivre, avec des impulsions à apporter régulièrement. À bientôt 63 ans, c'est beaucoup. Je profite déjà de ce mi-temps pour développer d'autres projets, tout en restant chez Embuild en tant que conseiller général.





« Nos membres doivent comprendre que le lobbying est un métier très important, mais mal compris ou mal connoté. »



Pouvez-vous nous en dire un peu plus sur cette fonction de conseiller général? Quel sera votre rôle?

F.C.: Je suis là en appui du nouveau directeur général, pour répondre à toutes ses questions et lui transmettre les informations dont il aura besoin dans le début de son parcours. Mais je n'ai plus de dossiers dont je suis officiellement responsable. Je suis en deuxième ligne de façon transversale, et non plus directement au front.

Néanmoins, certains dossiers m'intéressent plus particulièrement et je vais pouvoir y consacrer plus de temps. C'est le cas du patrimoine, où je compte apporter un petit coup de pouce, ou de l'aménagement du territoire ou encore de la responsabilité sociétale des entreprises. Je garde aussi des mandats chez Cap Construction, Prométhéa, l'UWE ou encore au sein du CESEW (Conseil économique, social et environnemental de Wallonie). Enfin, je continuerai à m'occuper de la communication d'Embuild Wallonie, avec les équipes en place.

Hugues Kempeneers, de votre côté, comment se passe la prise de vos nouvelles fonctions?

H.K.: Je prends mes marques au sein d'une équipe déjà bien en place et très compétente: une «dream team» comme dit Francis. Je fais le tour et j'apprends à les connaître. C'est aussi le cas pour certains dossiers qui sont spécifiques à la Wallonie: inondations, stop à l'étalement urbain, formation continue... Le travail ne manque pas et je suis heureux de pouvoir encore compter sur Francis pour m'épauler dans cette nouvelle fonction.

Vous êtes un Bruxellois pure souche, on vous connaît donc moins en Wallonie. Mais cela fait déjà dix ans que vous êtes familiarisé avec le secteur.

H.K.: Effectivement. J'ai commencé à l'ex-Confédération, comme stagiaire au sein du département communication, pour organiser la Journée Chantiers Ouverts. Je suis ensuite passé chez les Bruxellois pour m'occuper de la formation durable en entreprise et ensuite de la mise en conformité de tout ce qui était lié au secteur de l'eau. Avant de devenir directeur d'Embuild Wallonie, j'étais Manager économie circulaire, environnement et énergie à Bruxelles. Je connais donc

les matières régionales, mais désormais je les défendrai dans une autre région.

N'est-ce pas un «petit» handicap? Les priorités de notre secteur sont-elles les mêmes en Wallonie qu'à Bruxelles?

H.K.: Chaque région a bien évidemment ses spécificités et effectivement, il me faudra un certain temps d'adaptation. Mais si vous prenez les gros dossiers, oui les priorités sont les mêmes. Il y a une pénurie de main d'œuvre et un manque d'investissements publics, aussi bien en Wallonie qu'à Bruxelles. Je serai plus nuancé sur l'octroi des permis d'urbanisme qui pose moins de problèmes en Wallonie qu'à Bruxelles. Et si vous prenez le dossier du stop à l'étalement urbain, ça n'est pas valable pour Bruxelles.

Francis Carnoy, vous avez été directeur général d'Embuild Wallonie pendant 18 ans. Mais au total, vous avez passé 32 ans dans la fédération professionnelle, en commençant chez les voiristes. Quelques souvenirs et dossiers marquants?

F.C.: La liste est longue et il me sera impossible de tout évoquer dans cet entretien. Mais j'en ai noté quelques-uns. J'ai effectivement commencé en 1990 à la FBEV (Fédération Belge des Entrepreneurs de Voirie), où j'ai dirigé l'aile wallonne, créée en 1998 (FWEV), jusqu'en 2003. J'ai amplement contribué aux congrès belges et mondiaux de la route, notamment à Montréal et Kuala Lumpur. Je faisais du lobbying auprès de ministres légendaires comme Louis Olivier, Jean-Pierre Grafé, Michel Daerden...

À cette époque déjà, je dénonçais sans relâche le sous-investissement public. Cela avait un jour entraîné la colère du ministre-président wallon, Jean-Claude Van Cauwenberghe. Aujourd'hui, c'est un autre Carolo, Thomas Dermine, Secrétaire d'Etat pour la Relance et les Investissements stratégiques, qui relaie mon message.

En 2003, André Bondroit m'a appelé à la CCW et je l'ai épaulé pendant deux ans avant de le remplacer en 2005. C'est lui qui a façonné la CCW et je l'en remercie. Après mon arrivée, l'équipe s'est fort développée en raison de la multiplication et la complexification des dossiers. Nous sommes passés de 8 à 23, pour redescendre ensuite à 19.

➔ Durant toutes ces années, nous avons réussi à inscrire Embuild Wallonie comme partenaire-clé de plusieurs initiatives stratégiques telles que CAP Construction et Greenwin (dans le cadre des plans Marshall), Walterre, l'Alliance Emploi Environnement, les programmes Circular Wallonia et Digital Wallonia. Concernant cette numérisation, j'avais tiré le signal d'alarme en 2016, car la construction était en retard par rapport aux autres secteurs. Conséquence: j'ai reçu du gouvernement le titre de «*Digital Wallonia Champion*» en 2017 et nous avons ensuite mené des actions avec Buildwise.

Au niveau des récompenses, je soulignerai aussi le Caius du patrimoine wallon décroché en 2010 pour la restauration du mur d'enceinte du château de Lavaux-Sainte-Anne et la campagne «*Je construis mon avenir*», qualifiée de «*best campaign of the year*», en 2019. Je me rappelle aussi tous ces voyages avec WorldSkills Belgium, (à Londres, Lille, Saint-Gall, Lisbonne, Budapest...) pour promouvoir nos métiers techniques.

Tout cela fait un peu partie de ce que j'appellerais «*l'ancien monde*». Et en mars 2020, tout a basculé avec le coronavirus, les confinements, le travail à domicile... Ont suivi un nouveau CEO, un déménagement, un nouveau nom et une cyberattaque. Bref, un nouveau monde. J'évoquerai aussi ces terribles inondations de juillet 2021, avec un retour anticipé des vacances et le lancement d'une task-force avec notre CEO Niko Demeester

Actuellement, nous entrons dans une période pré-électorale, ce qui me rappelle toutes celles que j'ai vécues avec chaque fois, la rédaction d'un mémorandum et des débats et interviews dans la presse et en télé, souvent les week-ends.

Ma fin de carrière de directeur général aura été marquée par une concentration de crises inédites: épidémies, changement climatique, guerre en Ukraine, inflation record et augmentation considérable des coûts des matériaux. Je n'avais jamais connu ça en 40 ans de carrière. Dans ce contexte, Embuild Wallonie a réussi à se hisser au cœur du Plan de relance wallon et de Alliance Climat-Emploi-Rénovation, notamment pour accélérer la rénovation énergétique du bâti, via entre autres le projet Reno+. Pour renforcer nos actions, nous avons noué de précieux par-

tenariats avec notamment Buildwise, CRR, Federale, Groupe S, Constructiv ainsi que la Région wallonne, y compris Sowalfin, Forem et IFAPME.

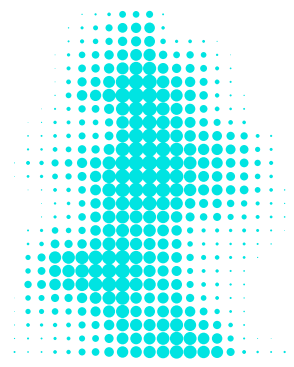
Comment avez-vous vu le secteur évoluer durant toutes ces années?

F.C.: Avec l'émergence des défis sociétaux, la construction a été profondément bouleversée: contraintes environnementales, transition énergétique, économie circulaire, innovations technologiques, contraintes urbanistiques, défi des nouvelles compétences à acquérir avec l'apparition de nouveaux métiers...

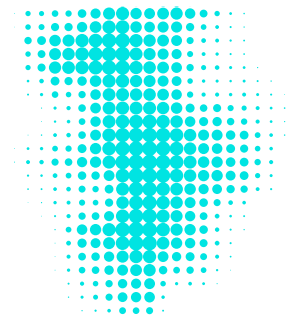
La vision de l'aménagement du territoire s'est inversée. Dans les années 70-80, les autorités encourageaient l'extension des routes et l'étalement des villes avec des lotissements dans les campagnes. Aujourd'hui, c'est l'inverse qui se produit. Elles veulent stopper l'étalement urbain, réduire les routes et planter des milliers de kilomètres de haies. Il faut trouver l'équilibre et mettre en œuvre ce stop à l'étalement urbain, inéluctable pour des questions de biodiversité et de qualité paysagère, mais avec prudence. On voit un paradoxe naissant, avec la Région qui promeut ce stop à l'étalement urbain et les communes réticentes à densifier. L'entrepreneur est au centre de ce paradoxe avec des règles, entre autres liées à la PEB, qui ne cessent de se durcir. Il faut également arrêter d'imposer des charges d'urbanisme excessives et au contraire aider les promoteurs et investisseurs à renouveler et densifier les agglomérations existantes et les rendre plus attractives, sans oublier les entreprises.

Le changement climatique est aussi un défi. Il faut dès à présent adapter le bâti, les infrastructures, les berges, les digues...aux inondations, sécheresses, canicules, tempêtes, hausses du niveau de la mer... Cette adaptation doit être vue comme un moteur pour la construction.

Enfin, il y a la rénovation (notamment énergétique) du bâti qui doit s'accélérer. Mais ne prônons pas le tout à la rénovation, car ce serait inefficace. Il faut trouver l'équilibre avec les démolitions-reconstructions et la construction neuve, en sachant qu'il faut accueillir 9.000 nouveaux ménages chaque année. La délivrance de permis traîne encore beaucoup trop, en Wallonie.



« Pour vous donner un chiffre, c'est une centaine de dossiers à suivre, avec des impulsions à apporter régulièrement. »





Sven Hanssen Photography

Hugues Kempeneers, on comprend avec les dossiers de votre prédécesseur qu'il y a énormément d'enjeux pour le secteur. Quels sont les dossiers « chauds » et les priorités d'Embuild Wallonie ?

H.K.: Je sors de toute une série d'interviews avec la presse généraliste qui aime bien évoquer essentiellement et surtout l'avenir. Mais je pense qu'il est important que Francis ait, au cours de cet entretien, pu revenir dans le passé et faire le bilan de plusieurs dossiers de lobbying pour savoir vers où va la construction wallonne. Nous avons établi cinq priorités.

La première est le renforcement des investissements publics avec l'accélération du Plan de relance wallon, du Plan Infrastructures & Mobilité et de la reconstruction des zones inondées.

La seconde concerne les logements abor-

dables. Il faut préserver leur accessibilité financière avec une maîtrise des coûts indispensables pour les ménages wallons. Avec 25 % d'augmentation de ces coûts, nous sommes passés de 69 % de ménages qui avaient accès la propriété à 39 %. Il faut créer une fiscalité immobilière incitative et pour les entrepreneurs, un moratoire sur la progressivité des nouvelles normes toujours plus contraignantes.

En trois, il s'agit de résorber les pénuries de main-d'œuvre qualifiée via les formations, l'image du secteur...Il y a actuellement entre 6.000 et 7.000 emplois vacants dans la construction wallonne, c'est beaucoup trop ! Et c'est incompréhensible, car la construction paie bien, offre une stabilité d'emploi et des avantages extra-légaux. Tout le monde est le bienvenu dans notre secteur, y compris les femmes et les migrants.

Quatre: l'accélération de la rénovation énergétique du bâti. Pour atteindre les objectifs de label PEB A en 2050, il faut tripler ce rythme de rénovations et investir 150 milliards d'€. Le défi est colossal. Des projets comme RENO+, pour massifier cette rénovation et l'ACER, l'Alliance Climat-Emploi-Rénovation sont de bonnes bases, mais il faut encore aller plus loin en travaillant sur des leviers régionaux (chèques-habitat) et en réformant la fiscalité immobilière (droits d'enregistrement).

F.C.: Permettez-moi d'intervenir sur ces 150 milliards d'€. Les retombées doivent bénéficier au maximum à l'économie wallonne, or ce n'est actuellement pas le cas. Sur 1 € investi dans la construction wallonne, 40 centimes à peine profitent à des acteurs wallons. En Flandre, 60 centimes profitent à des acteurs flamands. Il faut donc réduire le taux de fuite en Wallonie, et travailler avec des acteurs régionaux et durables.

H.K.: La dernière priorité est l'accélération et la simplification de l'octroi des permis d'urbanisme.

De fameux projets! Comment comptez-vous arriver à les finaliser? Quelle sera la patte du nouveau directeur général?

H.K.: Je ne compte pas tout révolutionner, mais travailler dans la lignée de l'ancienne direction générale d'Embuild Wallonie. Je ne tire absolument pas à boulets rouges sur l'administration wallonne ou sur d'autres acteurs du paysage économique wallon. ➔

➤ Nous avons un message à faire passer, en tant que secteur, et nous voulons travailler main dans la main pour arriver à des solutions win-win. Cela passe par des partenariats forts et une oreille et écoute attentives aux actions et décisions du gouvernement wallon.

Vous pourrez toujours compter sur l'aide de Francis Carnoy. C'est important pour vous d'être soutenu par l'ancien directeur ?

H.K.: Très ! Un, pour avoir des réponses à toutes mes questions dans la fonction et deux pour qu'il me transmette ses connaissances. 32 ans, ce n'est pas rien ! Francis est une encyclopédie de la construction wallonne. Il connaît tout et si le secteur est là où il est aujourd'hui, c'est en partie grâce à lui. De plus, il a un carnet d'adresses à faire rougir certains ministres.

Francis Carnoy, après toutes ces années, quel message souhaitez-vous adresser à vos 5.000 membres ?

F.C.: Nous sommes là pour le service aux entreprises, cela a toujours été ma ligne de conduite. Nos membres doivent comprendre que le lobbying est un métier très important, mais parfois mal compris ou mal connoté. Certains croient que nous passons notre temps dans des cocktails. C'est caricatural. Notre métier est en fait de dialoguer et créer des partenariats avec les pouvoirs publics, peu importe leurs couleurs, pour adopter les bonnes lois, afin que tout le monde, y compris notre secteur, y gagne. Dans l'un de ses éditos, fin de l'année dernière, La Libre Belgique écrivait d'ailleurs que le métier de lobbyiste était essentiel.

Et de votre côté Hugues, quel message adressez-vous à vos « nouveaux membres » ?

H.K.: Je suis ravi de pouvoir travailler pour eux. Ma mission sera d'aller à leur rencontre sur le terrain pour relayer les problèmes qu'ils rencontrent au quotidien. Comme l'a dit Francis, notre métier c'est le lobbying et la défense de leurs intérêts.

Enfin, quel message l'ancien directeur souhaite faire passer au nouveau ?

F.C.: Il faut se donner à fond dans ce



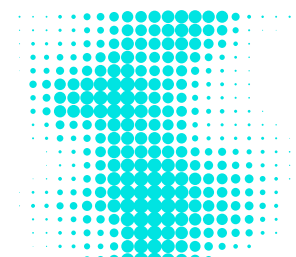
Sven Hanssen Photography

métier, croire en ce que l'on fait et s'approprier personnellement les dossiers pour les maîtriser et faire passer le bon message. Mais attention tout de même de veiller à garder une petite place pour sa famille et ses amis ! L'équilibre entre la vie professionnelle et familiale est très important dans une telle fonction.

Et vice-versa ?

H.K.: Merci à Francis pour tout le temps qu'il a accordé à notre secteur et à ses entreprises. Grâce à ses connaissances et son réseau, il a placé la construction au sommet de l'économie wallonne. Je compte bien poursuivre dans cette voie qu'il a tracée.

« Nous avons un message à faire passer, en tant que secteur, et nous voulons travailler main dans la main pour arriver à des solutions win-win. »





Les principales thématiques gérées par Embuild Wallonie

Département Droit, Urbanisme, Marchés publics & Clauses sociales

Clauses administratives des cahiers des charges, marchés publics régionaux et locaux

Dans le cadre du PRW, une des actions du GW en 2022 a été de faciliter l'accès des PME aux marchés publics en élaborant des canevas de cahiers des charges simplifiés. Si l'objectif était louable, c'était sans compter le travail déjà en cours au niveau du CCTB depuis de nombreuses années. En 2022 particulièrement, le secteur privé et l'administration se sont réunis pour restructurer drastiquement les clauses administratives du CCTB afin de les rendre plus accessibles et plus lisibles pour les utilisateurs finaux.

Urbanisme et développement territorial

Le secteur a profité de la réforme du CoDT initiée en 2022 (et qui devrait s'achever au cours du 1^{er} semestre 2023), pour insister sur la nécessité d'accélérer davantage le délai de traitement des demandes de permis et d'en simplifier les procédures, notamment dans l'optique des travaux de rénovation énergétique que le Gouvernement wallon entend intensifier d'ici 2050.

Politique du logement : Logement adaptable

L'accessibilité financière au logement reste plus que jamais l'une des priorités du secteur. En 2022, Embuild s'est beaucoup investie avec Buildwise et l'UWA dans le dossier du logement adaptable afin de garantir que le référentiel soit un juste équilibre entre critère d'adaptabilité et surcoût acceptable.

Accès à la profession

Suite à l'impact négatif de la suppression de l'accès à la profession en Flandre en 2019 sur l'entrepreneuriat bruxellois, la question s'est posée de savoir quelle attitude adopter en Wallonie concernant l'accès à la profession. Fin 2022, il a été décidé de constituer un groupe de travail pour examiner la question au regard de l'impact réel de la suppression de l'accès en Flandre sur le nombre de création d'entreprises en Wallonie.



Clauses sociales • Accompagnement des entreprises

En 2022, le nombre de clauses sociales imposées dans les marchés publics continue de s'accroître de manière constante. L'exécution des clauses sociales permet notamment de former chaque année des nouveaux candidats aux métiers de la construction. Mais attention : les entreprises rencontrent de grandes difficultés à trouver des stagiaires (manque cruel de candidat disponible). Et en outre, la forma-

tion ne débouche pas forcément sur une insertion durable dans le secteur.

➤ **Une clause sociale ?** Contactez la cellule de « Facilitateurs clause sociale » afin d'être accompagnés, aidés et conseillés face aux obligations clauses sociales : clausessociales@embuild.be

Indicateurs Clauses sociales cumulés depuis décembre 2016	Déc. 16	Déc. 17	Déc. 18	Déc. 19	Déc. 20	Déc. 21	Déc. 22
Nombre de marchés attribués intégrant une clause sociale	122	226	287	349	405	491	559
Nombre de stagiaires/apprenants formés par le biais des clauses sociales	95	214	410	583	696	856	912
Nombre de contrats conclus avec des entreprises d'économie sociale d'insertion par le biais des clauses sociales	20	39	75	83	131	147	170

Matières économiques et gestion d'entreprise

Le département économique d'Embuild Wallonie accompagne et conseille ses membres, pour les différentes matières liées à la gestion d'entreprise. Embuild Wallonie s'appuie notamment sur des collaborations avec une série de partenaires publics wallons comme Wallonie Entreprendre, le SPW,

l'AWEX... en ce qui concerne les matières du financement des entreprises, l'accompagnement des entreprises en difficultés, la transmission d'entreprise, les primes à l'investissement, l'exportation, ou encore en sollicitant des partenaires privés via le mécanisme des chèques-entreprises.

Plan de relance et crise énergétique

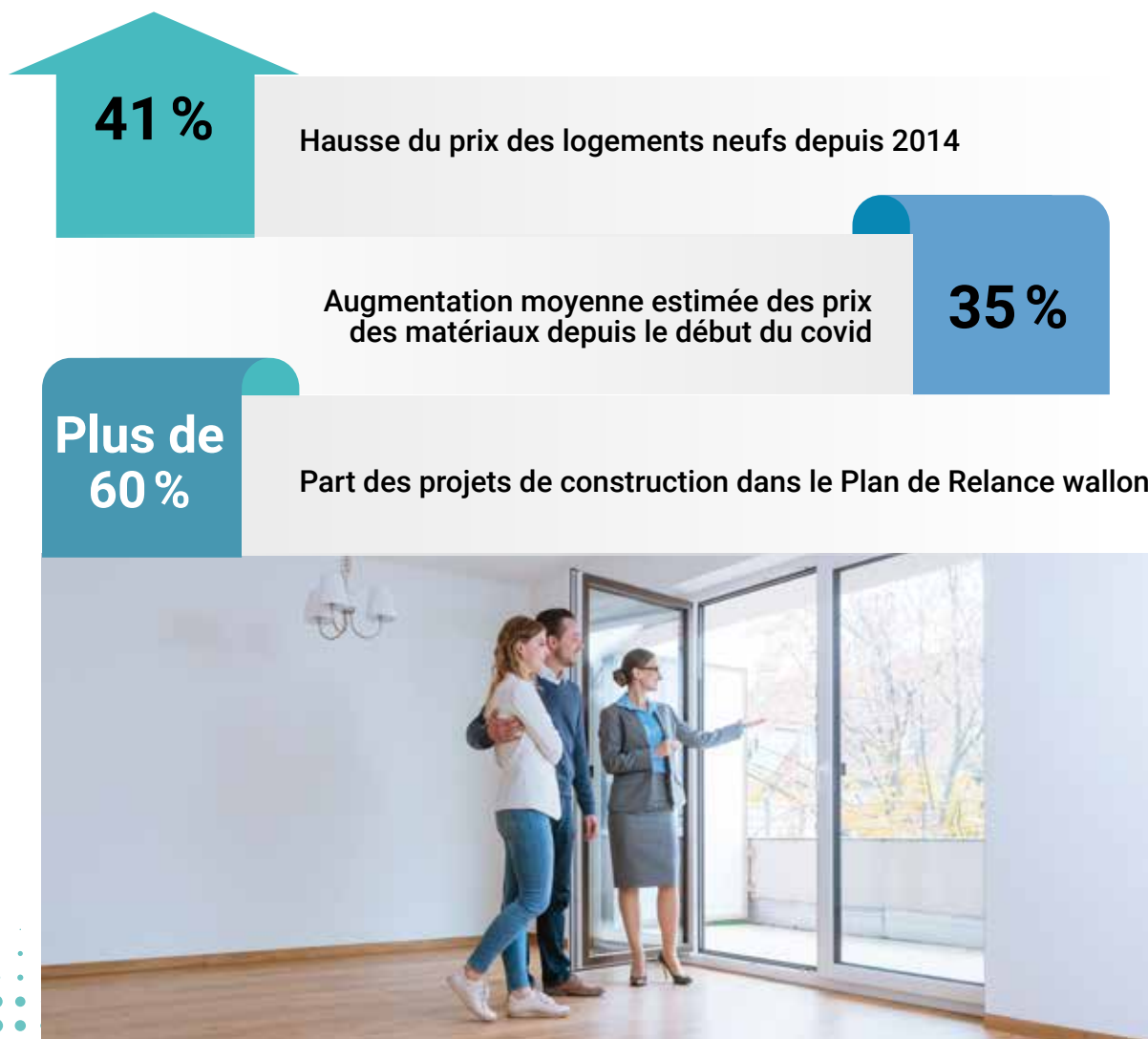
Le Gouvernement wallon a actualisé le Plan de Relance wallon (PRW) dans le contexte de la crise énergétique. Pour rappel, le plan initial de 2021 (7,6 milliards €) comportait 6 axes (dont un axe dédié à la reconstruction et à la résilience des zones sinistrées par les inondations). En mars 2022, le plan a été recentré en concertation avec les partenaires sociaux et environnementaux : 42 projets (2,5 milliards, dont 60% concernent la construction) ont été ciblés pour une mise en œuvre prioritaire (sans pour autant abandonner les autres projets). Mais le conclave gouvernemental pour le budget 2023 a encore rebattu les cartes avec un budget octroyé aux 42 mesures prioritaires raboté d'une dizaine de pourcents pour permettre de financer de nouvelles mesures destinées à faire

face à la crise énergétique. Le Gouvernement a en effet mobilisé des moyens financiers pour faire face à la crise énergétique, notamment au-travers des aides directes (variables selon l'intensité énergétique) pour les entreprises impactées par la hausse des prix de l'énergie. Mais également des facilités de remboursement, des prêts à taux réduit et des garanties spécifiques pour compléter les aides directes. Embuild Wallonie travaille de manière rapprochée avec le Gouvernement wallon (notamment via les comités de suivi du Plan de Relance avec UWE et UCM) afin de s'assurer de la mise en œuvre concrète des mesures, tout en identifiant les pistes de solutions que le secteur peut apporter sur les éléments bloquants de sa mise en œuvre.

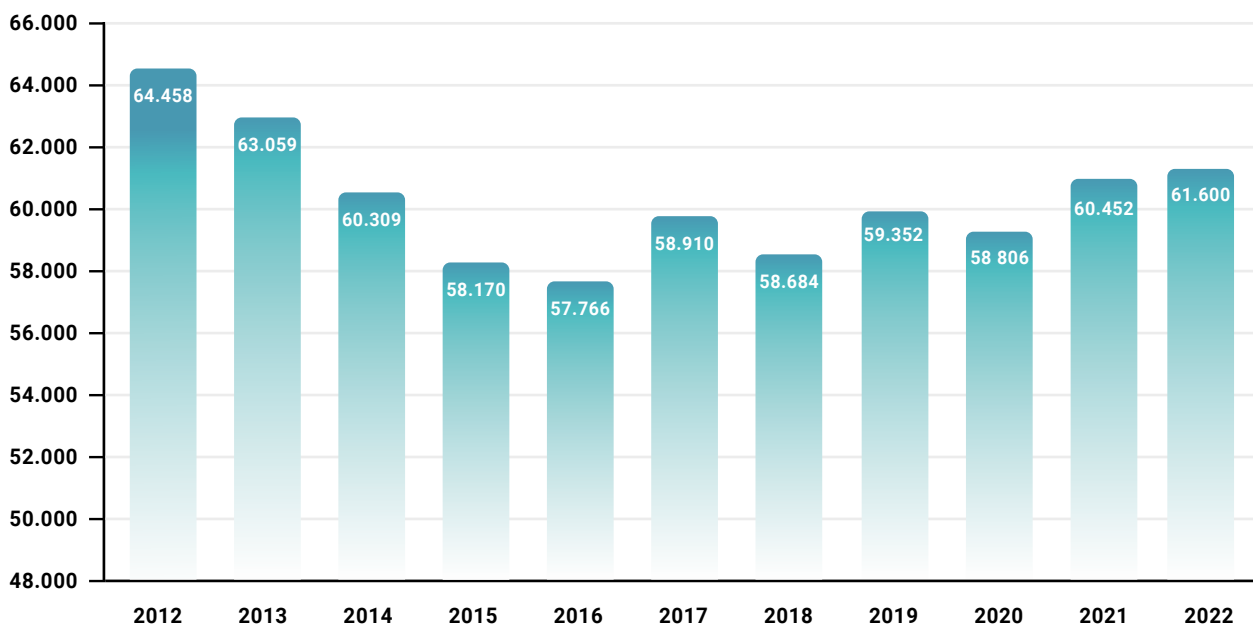
Accessibilité au logement

Avec une hausse de 41% des prix des logements neufs et de 34% des prix des logements existants de 2014 à 2022 (source Statbel) -soit bien plus que l'indice des prix à la consommation sur les mêmes sept années-, la «flambée des prix» du marché immobilier (terrains compris) est unanimement reconnue comme inquiétante. Cette tendance s'est poursuivie et renforcée en 2022 intégrant notamment l'inflation (dont les prix des matériaux de construction) et l'indexation des salaires. De plus, la hausse des taux des crédits hypothécaires de 2022 va aussi directement impacter l'accessibilité financière aux projets de logement des ménages (qu'ils soient acquisitifs ou locatifs par l'impact que subiront les investisseurs) et/ou leurs besoins en fonds propres. Les ménages wallons sont donc piégés par l'effet « ciseau » entre le revenu moyen et les prix de l'immobiliers comme ceux de la construction. Le logement reste le

premier poste de dépenses des ménages, et surtout celui qui croît le plus rapidement. Conséquence : les ménages ont réduit la taille de leur projet de construction (terrain et maison), ou opté pour la formule appartement (dont la part a fort augmenté en vingt ans), ou -plus préoccupant-se rabattent vers le marché secondaire (acquisitif ou locatif), accroissant la demande et donc -hélas-les prix des biens existants modestes et souvent vétustes, ce qui est socialement inefficace. Embuild Wallonie insiste pour qu'une série de mesures soient prises dont notamment l'activation d'un moratoire sur toutes les mesures régionales qui impactent les prix des projets de construction, la mise en place d'une fiscalité immobilière incitative, le développement de PPP attractifs pour la construction de logements abordables ou encore la mise en place d'outils de financement innovants.

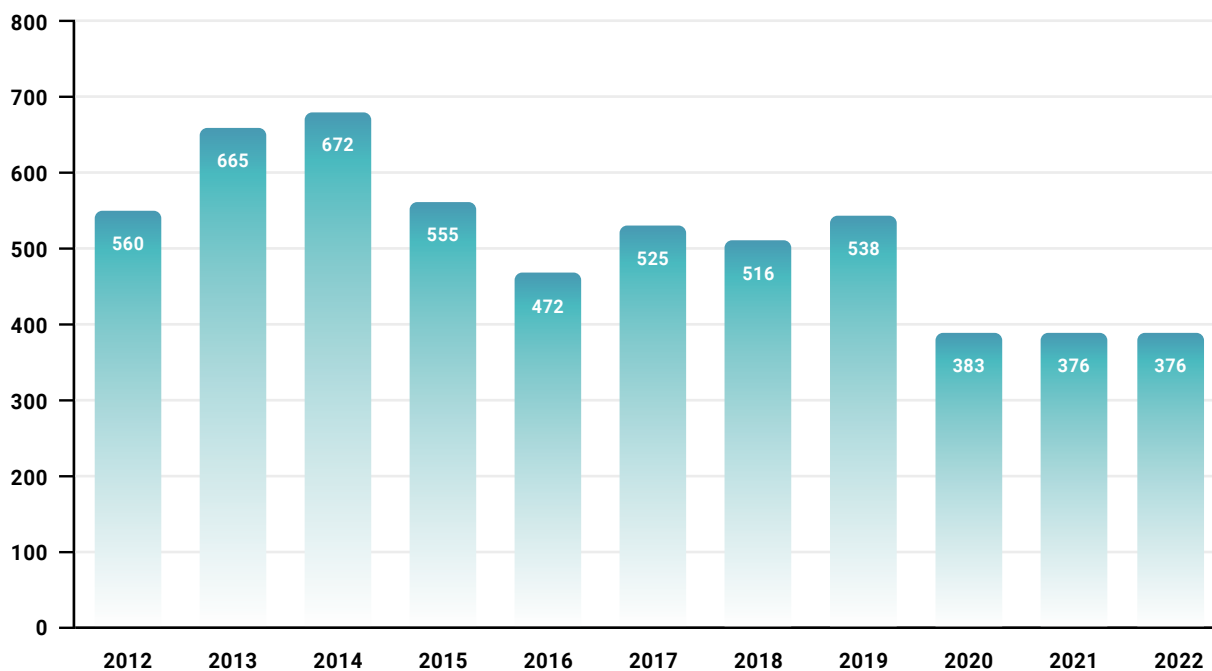


Emplois salariés dans la construction en Wallonie (chiffres T2)



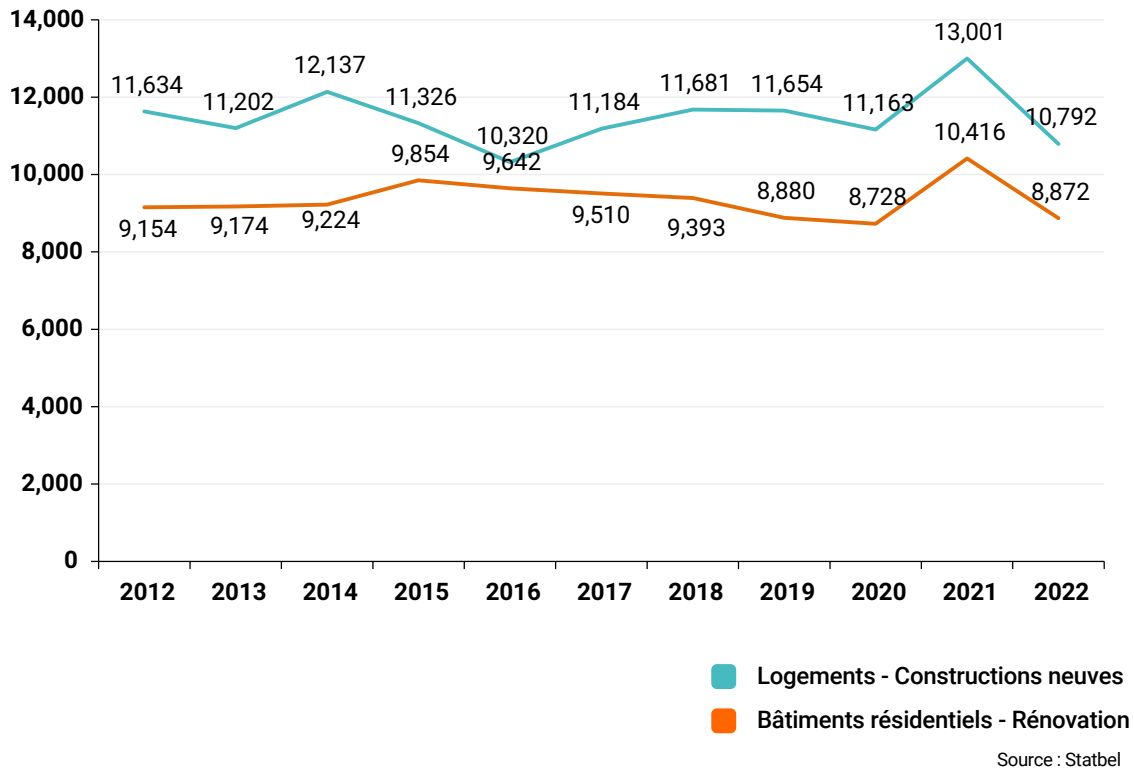
Source : ONSS

Faillites dans la construction en Wallonie



Source : TVA

Permis de bâtir résidentiels délivrés en Wallonie



Permis de bâtir non résidentiels délivrés en Wallonie

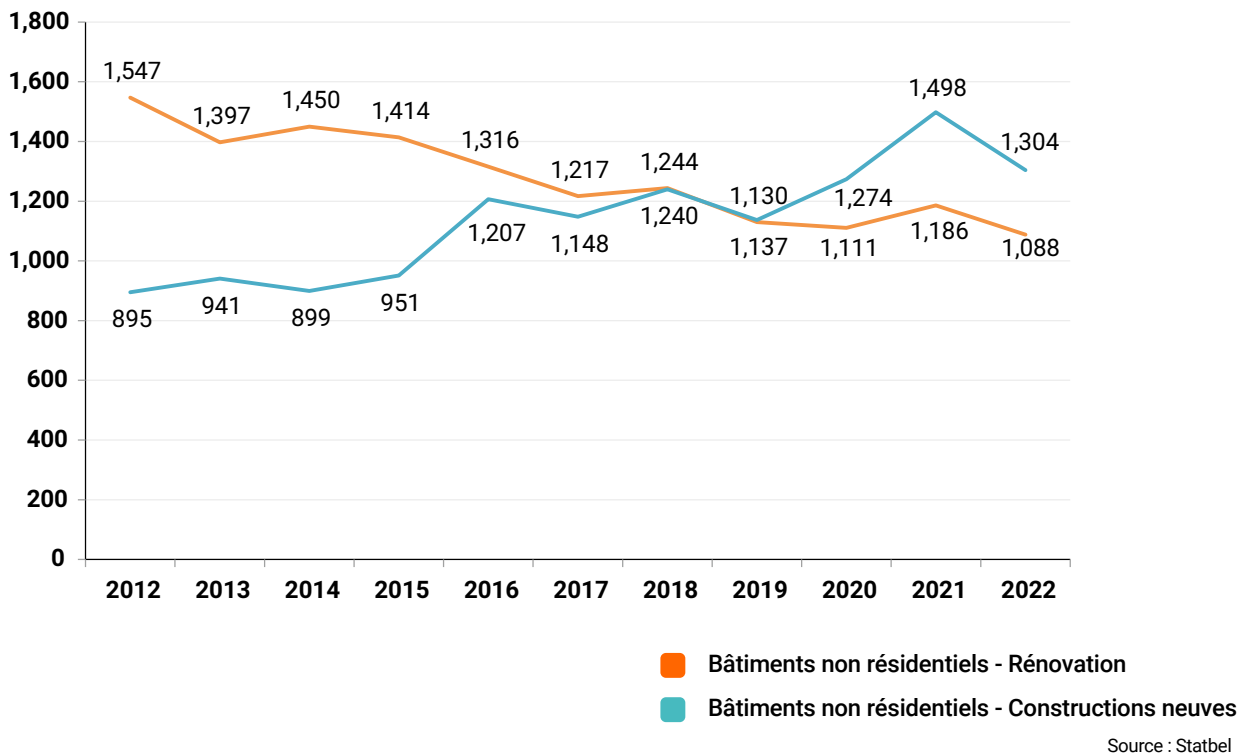


Tableau de bord de Embuild (mise à jour mai 2023)

	2012	2013	2014	2015	2016	2017	2018	2019	2020	2021	2022
1. Emplois salariés* ⁽¹⁾	64 458	63 059	60 309	58 170	57 766	58 910	58 684	59 352	58 806	60 452	61 600
2. Total Entreprises de construction* (indépendants compris) ⁽¹⁾	28 338	28 398	28 352	26 593	26 868	30 465	30 991	31 450	31 984	33 255	34 432
Dont: entreprises occupant du personnel ⁽¹⁾	9 557	9 455	9 130	8 957	9 109	9 342	9 163	9 200	9 015	9 599	9 784
3. Faillites*	560	665	672	555	472	525	516	538	383	376	463
4. Permis de bâtir, bâtiments résidentiels - Constructions neuves ⁽²⁾	7 335	6 700	6 483	6 187	6 067	6 591	6 597	6 653	6 796	8 115	7 141
5. Permis de bâtir, logements résidentiels - Constructions neuves ⁽²⁾	11 634	11 202	12 137	11 326	10 320	11 184	11 681	11 654	11 161	13 149	10 792
6. Permis de bâtir, bâtiments résidentiels - Rénovation ⁽²⁾	9 154	9 174	9 224	9 854	9 639	9 510	9 391	8 879	8 723	10 545	8 872
7. Permis de bâtir, logements résidentiels - Rénovation ⁽²⁾	10 764	10 860	10 834	11 409	11 287	10 932	11 804	11 321	10 262	12 141	10 007
8. Permis de bâtir bâtiments non résidentiels - Constructions neuves ⁽²⁾	895	941	899	951	1 207	1 148	1 239	1 137	1 277	1 508	1 304
9. Permis de bâtir bâtiments non résidentiels - Constructions neuves (en m³)	4 076 340	4 551 840	3 781 504	4 158 039	6 176 020	5 807 609	6 609 446	6 354 552	5 347 136	6 906 980	5 277 372
10. Permis de bâtir, bâtiments non résidentiels - Rénovation ⁽²⁾	1 547	1 397	1 450	1 414	1 316	1 217	1 244	1 129	1 107	1 199	1 088
11. Nouveaux crédits hypothécaires ⁽³⁾ : nombre de dossiers	87 961	79 961	105 960	185 180	140 328	111 699	104 047	121 645	123 990	126 175	91 669
13. Nouveaux crédits hypothécaires ⁽³⁾ : montants (X1.000 €)	8 589 998	8 095 340	10 554 183	18 282 991	14 351 998	12 629 546	12 288 091	14 323 822	14 917 548	15 983 981	12 822 217

(1) Chiffre T2 = 30 juin, ONSS, TVA

(2) Permis délivrés (avec révisions années antérieures), Statbel

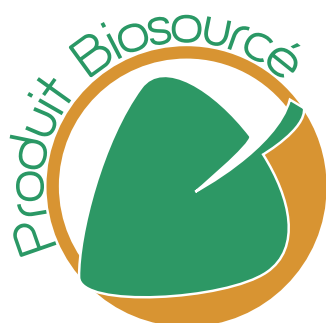
(3) Chiffres Wallonie, Banque Nationale de Belgique



CLUSTER
ECO
CONSTRUCTION



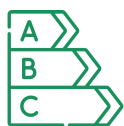
#WallonieRelance



Label

Produit Biosourcé

Bénéficiez d'une **majoration de 25%** sur le montant de votre **prime** pour vos **travaux de rénovation en isolation**.



Performance
des matériaux



Confort de votre
habitat amélioré



Respect
de votre santé



Stabilité des
prix des matériaux



Ressources
renouvelables proches



Production
faible en énergie



Respect de
l'environnement



Capteurs de CO₂
(puits de carbone)



Source d'emplois
locaux et durables



Majoration de 25%
de votre prime



Transparence sur la
composition des produits



Produits
audités et testés

PLUS D'INFOS :

www.produitbiosource.be
www.ecoconstruction.be



Transition énergétique, évolutions réglementaires

Embuild Wallonie a été consulté par le Ministre de l'Énergie sur différents textes législatifs qui vient à poursuivre la mise en œuvre de la transition énergétique et l'amélioration de la Performance énergétique des bâtiments. Cela concerne plus particulièrement les cadres législatifs relatifs aux « réseaux d'énergie thermique » et au « Partage de l'énergie », un AGW PEB détaillant les exigences en matière d'équipements pour l'électromobilité

et de performances des systèmes et installations techniques dans les bâtiments ainsi que le Plan Air-Climat-Energie - PACE 2030. La cellule énergie a consulté ses membres et Associations de métiers afin de relayer au mieux la réalité de terrain et de permettre aux pouvoirs publics de prendre en considération ces avis pour rendre les réglementations plus facilement applicables par les professionnels.

Plateforme Wallonne de l'Isolation (PWI)

Depuis quelques années, Embuild Wallonie coordonne la Plateforme Wallonne de l'isolation (PWI). La plateforme est une structure rassemblant une vingtaine d'entreprises spécialisées dans l'isolation et désirant perfectionner le métier d'isoleur. Pour adhérer à la plateforme, l'entreprise s'engage à respecter une charte de qualité.

Pour mener à bien ce projet, nous travaillons en étroite collaboration avec Buildwise, le Forem, des auditeurs ou encore des fabricants de matériaux.

Afin d'animer le développement de la PWI, différents groupes de travail (GT) ont été mis en place :

- **GT communication** : gestion de la visibilité, création de contenu et organisation de conférences
- **GT formation** : professionnalisation du métier d'isoleur, organisation de formations et mise en relation de stagiaires avec les entreprises
- **GT matériaux** : développement d'outils didactiques, soutien à la création de formation et participation aux GT NIT de Buildwise.

➤ Si vous désirez en savoir plus ou intégrer la PWI : www.plateforme-isolation.be

Projet RENO+

RENO+ est une initiative conjointe de Embuild Wallonie, Buildwise et de GreenWin, qui vise à agir à la fois sur l'offre et la demande de rénovations des logements privés.

L'ambition de RENO+ est d'intensifier la rénovation énergétique pour contribuer à amener le logement privé wallon vers le label A en moyenne d'ici 2050, comme défini par la Stratégie Wallonne de Rénovation à long terme.

Pour accélérer la rénovation, il faut modifier les habitudes et les procédures mises en place. Une des ambitions de RENO+ est de mettre en place des trains de rénovation pour gagner en temps et en efficacité. Un train de rénovation, c'est l'opportunité de rénover plusieurs bâtiments en les regroupant par exemple, par quartier, ou par typologie de bâtiment et en développant des solutions de financement innovantes.

➤ Plus d'infos : www.renoplus.org



Alliance Climat Emploi Rénovation ACER

L'Alliance Climat Emploi Rénovation, ou ACER, est un projet du Plan de Relance Wallon.

Les objectifs de l'ACER sont :

- Rassembler les parties prenantes autour d'objectifs communs en matière de rénovation énergétique des bâtiments
- Offrir une vue d'ensemble sur les actions menées en matière de rénovation énergétique
- Veiller à la cohérence, aux synergies et à l'harmonisation des pratiques
- Mettre en place un dialogue entre les parties prenantes, faire remonter les difficultés de terrain et trouver des solutions
- S'accorder sur une feuille de route en matière de rénovation énergétique
- Assurer un monitoring de ces actions

Pour mener à bien ce projet coordonné par le SPW et le cabinet Henry, l'ACER a été divisée en 4 groupes opérationnels et différents groupes de travail. Les thématiques traitées sont par exemple le financement, la stimulation de l'offre, l'organisation de l'écosystème de la rénovation, la précarité énergétique...

Embuild Wallonie est impliquée activement dans ce projet important qui vise en définitive à relever ce défi de lutte contre le réchauffement climatique. Condition sine qua non pour le secteur : arriver à rénover 120 logements par jour (label PEB A).

GT auditeurs

La coordination des travaux de rénovation est une tâche très complexe, tant au niveau de la transmission de l'information entre les intervenants que de la bonne exécution des prescriptions.

Embuild Wallonie, avec le soutien de l'Union Wallonne des Architectes, a créé un groupe de travail « auditeurs » pour analyser les freins liés aux processus de la rénovation et

apporter des solutions concrètes pour faciliter le chemin des candidats rénovateurs. La création de fiches informatives, l'organisation de conférences ou encore la mise en place de formations sont au programme de ce GT.

Ce groupe de travail est composé d'auditeurs, d'entrepreneurs, d'architectes ou encore d'autres experts techniques pour analyser les problématiques d'une manière transversale.

Actions diverses

En complément des actions détaillées ci-dessus, le département énergie s'occupe de répondre à toutes les questions techniques concernant le domaine de la performance énergétique des bâtiments, offre son soutien aux Plateforme Locale de Rénovation Énergétique, collabore avec les différents partenaires sur une multitude de thématiques, ou encore organise ou collabore à des conférences et des formations.



L'économie circulaire se met progressivement en place en Wallonie

Notre secteur poursuit résolument sa transition vers une économie circulaire, soutenu par la Wallonie à travers de nombreuses initiatives telles que les appels à projets "Chantiers et Services Circulaires" et "Déchets Ressources" mais aussi par des projets européens novateurs tels que "FCRBE".

Le projet "FCRBE" (Facilitating the Circulation of Reclaimed Building Elements in Northwestern Europe) vise à développer des outils pour encourager le réemploi des éléments de construction et a pour ambition d'accélérer l'adoption de pratiques de réemploi dans le secteur de la construction. Ainsi, six guides pratiques à l'intention des entreprises de différentes spécialités sont en cours d'élaboration.

L'appel à projets "Déchets Ressources", faisant entièrement partie des actions du **Plan de relance de la Wallonie**, a déjà permis la valida-

tion de pas moins de 72 projets en Wallonie, dont près de 30 sont en lien avec le secteur de la construction. Ces projets offrent une véritable opportunité d'expérimenter, de développer et d'adapter des pratiques pour une transition réussie vers une économie circulaire, en phase avec les réalités du terrain.

Quant à l'appel à projets "Chantiers et Services Circulaires", sept entreprises lauréates se sont engagées à développer des services facilitant et stimulant l'intégration de l'économie circulaire lors de la conception des bâtiments mais également lors de l'exécution des chantiers. Ces projets contribuent à la réalisation des ambitions de **Circular Wallonia**, stratégie de déploiement de l'économie circulaire en Wallonie, tout en offrant l'opportunité aux entreprises de se préparer aux futures exigences réglementaires.



FCRBE : <https://www.nweurope.eu/projects/project-search/forbe-facilitating-the-circulation-of-reclaimed-building-elements-in-northwestern-europe/#tab-3>



Plan de relance de la Wallonie – Déchets ressources : <https://www.wallonie.be/fr/demarches/participer-lappel-projets-dechets-ressources-2021-2022>



Circular Wallonia : <https://economiecirculaire.wallonie.be/>



Les déchets redeviennent des ressources

Une **grande réforme « déchets »** s'amorce et la Wallonie se veut ambitieuse pour tendre vers plus de circularité des matières et le zéro-déchets en mettant l'accent sur la prévention et en considérant l'ensemble du cycle de vie des matériaux, depuis leur production jusqu'à leur élimination en passant par leur recyclage et leur réutilisation.

La fin du statut de déchets a été concrétisée par l'**AGW End of Waste**, modifié fin 2022 pour clarifier certaines dispositions techniques concernant essentiellement les paramètres à respecter pour les granulats recyclés issus de déchets inertes de déconstruction.



➤ **AGW end of waste** : *Législation/procedure sortie du statut dechets (wallonie.be)*

En corollaire, le Gouvernement wallon a également adopté fin 2022 le nouveau **Décret relatif aux déchets, à la circularité des matières et à la propreté publique**. Embuild Wallonie a de plus été consultée début 2022 pour remettre un avis sur le projet d'**AGW Hiérarchie des déchets** passé en première lecture au Gouvernement. Ce projet d'AGW intègre de nouvelles exigences quant à la collecte et au tri sélectif de diverses fractions de déchets, à la connaissance et à l'inventorisation des déchets générés sur chantier ainsi qu'à l'intégration de matériaux recyclés et/ou réemployables dans les marchés de travaux. L'objectif étant d'atteindre une gestion optimale des déchets et des ressources soutenables économiquement pour en assurer un recyclage de qualité.



➤ **Décret Déchets** : *Un nouveau décret qui met la Wallonie sur le chemin du zéro-déchet et responsabilise les producteurs - Céline TELLIER*

Le club des conseillers bien-être et environnement

En collaboration avec Constructiv, Embuild Wallonie organise et anime les réunions du Club des conseillers Bien-être et Environnement. Au vu des évolutions réglementaires et du lien étroit entre le bien-être au travail et l'environnement, le Club aborde également des aspects environnementaux lors de ses réunions bimensuelles.

Réunissant maintenant plus de 60 membres, les réunions sont une réelle opportunité pour les entreprises de se maintenir informées des évolutions réglementaires, d'échanger des bonnes pratiques avec les orateurs, experts et autres participants, ainsi que de découvrir de manière pratico-pratique,

de nombreux systèmes, nouveautés, équipements en matière de bien-être sécurité au travail et d'environnement.

➤ **Envie d'y participer ?** : environnement@embuild.be





Celui qui apprend grandit !

Investir dans votre propre croissance est toujours une bonne idée.
Cefora se fera un plaisir de vous y aider.



Scannez le code QR.
Découvrez les
formations **sans frais***
pour employés.

Rendez-vous sur **cefora.be**

* Grâce à la contribution de toutes les entreprises relevant de la CP200, nos formations sont gratuites pour leurs employés.



Apprendre et grandir ensemble

Le secteur de l'eau bouge pour optimiser sa gestion et son utilisation

L'année 2022 a été marquée par plusieurs avancées dans le secteur de l'eau. Tout d'abord, le **Décret CertIBEau** a poursuivi sa mise en place sur le terrain. Cette certification Eau des bâtiments wallons a pour but de vérifier la conformité des installations d'eaux intérieures et d'eaux usées des nouveaux bâtiments. Dans ce cadre, plus de 360 certificateurs ont été formés à la vérification du respect des législations et à l'information des utilisateurs. Embuild Wallonie suit régulièrement les évolutions en lien à cette ressource dont la préservation est à protéger.



➔ Certibeau CertIBEau - Une Certification des Immeubles Bâti pour l'eau

En avril 2022, le **Cluster H2O** a également vu le jour. Ce cluster se veut innovant et tourné vers l'international en regroupant les acteurs wallons liés de près ou de loin à la filière eau. Le cluster a pour mission de mettre en réseau les acteurs de la filière pour tendre vers des synergies, organiser des groupes de travail ou encore monter des projets dans le but d'offrir des solutions et de développer de nouvelles technologies en réponse aux besoins actuels et futurs de la société.



➔ Cluster H2O | H2O (wallonie.be)

Les clés du succès : l'accompagnement personnalisé et l'information continue du secteur

La **cellule Environnement** a, au cours de l'année écoulée, continué à accompagner, aider et informer les entreprises du secteur sur de nombreuses thématiques environnementales : terres excavées, déchets de déconstruction, assainissement des eaux, amiante, permis d'environnement, management environnemental, ressources et matériaux de réemploi, etc.

Le **service référent « bas-carbone / Economie circulaire »** soutient par ailleurs les PME du secteur en les accompagnant dans la mise en place de mesures « circulaires » au sein de leur entreprise. Les référents d'Embuild Wallonie délivrent des « diagnostics » permettant à chaque entreprise d'avoir une vision claire sur comment implémenter l'économie circulaire au sein de ses activités. Lors des visites effectuées en entreprise, toutes les thématiques ayant un potentiel d'« économie circulaire » sont abordées : chauffage, éclairage, process, gestion des eaux, valorisation des déchets, logistique etc. En 2022 et grâce au soutien de Wallonie Entreprendre, 11 entreprises de construction ont reçu cet accompagnement personnalisé et gratuit, sans compter



➔ Référént bas-carbone : <https://www.sowalfin.be/eco-transition/referent-bas-carbone/>

les dizaines d'entreprises sensibilisées par le biais d'interventions lors de séminaire, séance d'informations ou encore via nos canaux de communication.



Technologies et innovation

CCTB

Fin d'année 2022, la nouvelle version du Cahier des Charges Type Bâtiments a été publiée : le CCTB 01.10. S'inscrivant dans le Plan de Relance de la Wallonie, cette nouvelle version vise à rencontrer plusieurs enjeux essentiels tels que :

- simplification du Tome Administratif pour une meilleure accessibilité des PME et TPE aux marchés publics
- augmentation des articles concernant diverses thématiques pour faire face aux enjeux climatiques et énergétiques
- intégration active dans la digitalisation de la construction
- encouragement à intégrer l'économie circulaire dans la construction et la rénovation

Cette nouvelle version est le résultat d'un travail collectif mené par le SPW et ses nombreux partenaires (Embuild Wallonie, Buildwise, UWA...) afin d'avoir une approche sectorielle intégrée et enrichie par un travail de fond issu du retour d'expérience du terrain et dans la perspective de ces enjeux. Pour illustrer ces changements, voici quelques infos concrètes :

Le nom « CCTB 2022 » disparaît : la dénomination complète est à présent « Cahier des Charges Type Bâtiments », en abrégé « CCTB » avec son actuelle version CCTB 01.10

- Parmi les nouveautés du Tome Administratif figure la facturation électronique. Pour vous y aider, vous retrouverez un modèle

Dig'easy

Dig'Easy est un projet lauréat dans le cadre de l'appel à projets « Industrie du Futur 2021 » lancé par la Wallonie et qui vise notamment au **soutien à la transition numérique des entreprises manufacturières de la construction**.

Dig'Easy, coordonné par Embuild Wallonie est en partenariat avec Buildwise, Fedustria, Wood.be, Logistics in Wallonia et GreenWin avec le soutien de la Wallonie, l'AdN et Construction 4.0 – digital wallonia.

Il a pour objectif de **faciliter la mise en œuvre de la préfabrication** en vue de travaux de rénovation, d'aménagement et/ou de construction. Il met l'accent sur l'importance de la mise en

de CSC contenant le texte à insérer sous le titre « A4.83.2 Paiements de votre CSC : voir Newsletter 16.1 : [https://batiments.wallonie.be/files/documents/newsletter/Newsletter%2016.1%20\(novembre%202022\).pdf](https://batiments.wallonie.be/files/documents/newsletter/Newsletter%2016.1%20(novembre%202022).pdf)

- Une simplification de la prescription des clauses sociales
- Un CCTB BIM friendly : le CCTB a été revu afin qu'il puisse être intégré aux modèles BIM. De nombreux fournisseurs intègrent déjà sa classification dans leur logiciel
- Des normes toujours à jour dans le catalogue des documents de référence (CDR) : plus de 570 normes et textes réglementaires mises à jour et complétés
- Une simplification des textes des contenus techniques (pour aller à l'essentiel) et des règles de rédaction adaptées (pour une meilleure ergonomie)

Envie d'en savoir plus sur ces nouveautés (et d'autres) ?

- Voyez la Newsletter 16 (HYPERLIEN : [https://batiments.wallonie.be/files/documents/newsletter/Newsletter%2016%20\(octobre%202022\).pdf](https://batiments.wallonie.be/files/documents/newsletter/Newsletter%2016%20(octobre%202022).pdf)).
- Téléchargez et/ou consultez le CCTB en divers formats : <https://batiments.wallonie.be/home.html>
- Contactez le Helpdesk entreprises créé spécialement pour les entrepreneurs ayant une question sur le CCTB : infoCCTentreprises@embuild.be

place de **méthodes éco-responsables et durables** au sein des entreprises, ainsi que sur les **apports de la numérisation** pour celles-ci.

Pour ce faire, le projet propose différentes actions :

- Un accompagnement en entreprise pour identifier sa maturité digitale
- Un diagnostic « supply chain »
- Un réseau d'apprentissage composé d'entreprises innovantes
- Des lunchs du numérique et des webinaires

➤ Cela vous intéresse ?

N'hésitez pas à faire appel à nous.

Contact : melanie.leonard@embuild.be

EDIH et Build4Wal

Lancement du projet

Innovation et transition digitale des PME : le projet de « Digital Innovation Hub » est lancé

Un European Digital Innovation Hub (E-DIH) est un groupe coordonné d'organisations dont l'objectif (non lucratif) est de soutenir les entreprises, en particulier les PME, dans leur transformation numérique et leur offrir différents services (sensibilisation, accompagnement, formation, recherche de financement et mise en réseau). L'Europe se dote ainsi d'une série de DIH pour faciliter la transition numérique des entreprises. Par ailleurs, l'accompagnement des PME est un axe prioritaire d'Embuild Wallonie vu le bénéfice que le digital, via des solutions rapides et simples, peut apporter aux entreprises.

Embuild Wallonie se réjouit que notre projet de DIH, coordonné par Buildwise et intitulé CONNECT, figure parmi les deux projets sélectionnés par la Wallonie et validés par la Commission européenne, pour dynamiser le tissu industriel régional et l'aider à capter les opportunités du digital. D'une durée de 7 ans, le projet a officiellement été lancé le 14 décembre dernier chez Buildwise à Limelette, avec une intervention du ministre W. Borsus et en présence de représentants de la Wallonie, de l'Agence wallonne du Numérique (AdN) et d'une trentaine d'organisations partenaires, dont Embuild-Wallonie, GreenWin, l'UCLouvain, le CeREF Technique et Jobs@Skills.

CONNECT s'appuiera sur le Démonstrateur Construction 4.0 (BUILD4WAL) déjà en place, piloté par Buildwise et dont Embuild Wallonie est partenaire avec Cenaero et Cetic, soutenu par l'AdN et la Wallonie.

Pour rappel, il s'agit d'un centre de démonstration et d'expérimentation des technologies numériques pour le secteur de la construction, basé sur un triptyque :

- Un mobile hub (camion équipé de technologies numériques : drones, casques de réalité augmentée, exosquelettes, scanners, lasers) pour aller à la rencontre des entreprises sur chantier
- Un hall hébergeant des démonstrations permanentes pour l'ensemble des métiers
- Un bâtiment "smart" en utilisation

Cette infrastructure (unique en Wallonie voire en Europe) permet également d'interagir avec



les hautes-écoles et organismes de formation pour intégrer les évolutions dans les cursus actuels et futurs. En effet, Embuild Wallonie a notamment organisé des rencontres en 2022 entre Buildwise et des Hautes-Ecoles (HEPL, HELMo Gramme), les ConstruForm afin de sensibiliser les apprenants, étudiants et former les formateurs, professeurs aux nouvelles technologies qui seront d'application à court ou moyen-long terme en fonction de la maturité de chacune d'elles mais surtout des besoins des entreprises. Dans ce contexte, Embuild Wallonie et Buildwise étaient également présents à Building Heroes afin d'éveiller les passions aux plus jeunes et donner une autre image du secteur via les différentes évolutions du secteur.

Le Centre de démonstration ("Experience centre") ouvrira ses portes au printemps chez Buildwise à Limelette. Les membres de l'E-DIH CONNECT souhaitent se profiler sur la scène européenne comme point de contact de référence dédié à l'innovation numérique dans la construction, permettant ainsi à des entreprises wallonnes du numérique d'exporter leur savoir-faire spécifique, tout en favorisant la transformation numérique de notre secteur et gagner en productivité, qualité, sécurité et soutenabilité. Foncez sur www.digitalconstruction.be pour en savoir plus. Le DIH vous propose en plus un accompagnement individualisé.

➔ **Envie d'en savoir plus :**
melanie.leonard@embuild.be

Formons ensemble !



Administration, entreprise, ASBL, indépendant ou simplement désireux de transmettre votre savoir-faire ? Quel que soit votre domaine d'activité, renforcez votre équipe en accueillant un apprenant 4 jours/semaine grâce à la formation en alternance.

Former et recruter votre futur personnel avec l'IFAPME, un vrai jeu d'enfant !

Vos avantages

- ▶ Un apprenant formé à la culture de votre entreprise
- ▶ Un renfort durable
- ▶ Un coût salarial allégé (de 332€ à plus de 1073€/mois)
- ▶ Une formation au tutorat gratuite
- ▶ L'expérience d'autres professionnels en activité transmise à votre apprenant au Centre de formation

Une autre voie pour transmettre votre expérience ?

Devenez formateur dans un Centre IFAPME !



www.ifapme.be



Emploi et formation

Toujours à l'écoute des entreprises

Le département Emploi-Formation-Enseignement d'Embuild Wallonie se met en permanence à disposition des entrepreneurs en plaçant le service aux entreprises comme la priorité numéro 1 de la cellule. Pour ce faire et selon les dossiers, le département organise de multiples rencontres, événements et groupes de travail, ... Pour rester à 100% à l'écoute des entreprises !

Relance du Club RH

Le Club RH est une réunion dynamique entre confrères en charge des ressources humaines avec diverses institutions en vue de réseauter, échanger des bonnes pratiques et partager l'expertise de terrain pour améliorer l'approche dans la gestion des ressources humaines.

Initié en 2017, Embuild Wallonie a lancé plus de 3 Clubs RH en 2021-2022 sur les aides à l'emploi et à la formation, la pénurie de main-d'œuvre dans notre secteur et les services mis en place par l'opérateur IFAPME, notamment au niveau de l'apprentissage en alternance.

Rencontres entreprises : GT EFE, CA Embuild locales

Périodiquement, le département organise un Groupe de travail Emploi-Formation-Enseignement rassemblant diverses entreprises pour traiter des thématiques particulières pour recenser au mieux les besoins du terrain et ainsi les relayer aux différents nouveaux de pouvoir compétents.

De la même manière, l'équipe Emploi-Formation-Enseignement d'Embuild Wallonie passe régulièrement dans les Conseils d'Administration des associations locales pour présenter les services à disposition des membres et les pistes de collaboration directes pour les entrepreneurs.

Plan d'urgence de lutte contre la « pénurie de main-d'œuvre » en partenariat avec le Gouvernement wallon

Dans le cadre du plan de relance et de reconstruction de la Wallonie, une prime à la formation de 2.000€ a été lancée au Forem et à l'IFAPME pour les demandeurs d'emploi et les apprenants en alternance réussissant une formation dans les métiers en pénurie des secteurs Construction/Bois/Electricité.



Avec un budget de 10,4 millions d'euros pour une capacité d'environ 5.200 primes, l'Incitant 2.000€ du Forem vise les demandeurs d'emploi en formation de minimum 4 mois pour un métier dans le secteur de la construction. Pour l'IFAPME, la mesure concerne plus de 50 formations pour jeunes et adultes données en alternance en centre et en entreprise, dont environ 3.000 apprenants pourront bénéficier (budget de 6 millions d'euros).

En parallèle de ces primes, une mesure complémentaire visant à favoriser la mobilité des demandeurs d'emploi et des apprenants en alternance est en cours de développement depuis janvier, à savoir un Chèque permis (Passeport Drive) de conduire pour tous les demandeurs d'emploi au Forem et apprenants IFAPME s'inscrivant dans une formation menant à un métier dans le secteur de la construction.

Rétribution des apprenants et stagiaires en alternance

Les entreprises de la construction ont, aujourd'hui plus que jamais, besoin de jeunes qualifiés et motivés. Pour inciter les jeunes à se tourner vers nos filières d'apprentissage, Embuild Wallonie demande aux entreprises du secteur d'augmenter de 100 €/mois (sur une base volontaire) la rétribution mensuelle de tous les nouveaux entrants dans une formation en alternance pour cette année scolaire, et ce tant dans l'enseignement professionnel (CEFA) qu'à l'IFAPME.

De plus, nous vous rappelons que cette augmentation est directement liée à l'octroi de la prime de 2.000 € de la Wallonie. Nous vous recommandons par conséquent de proposer cette augmentation lors de la signature du nouveau contrat de l'apprenant.

Synergies avec le Forem

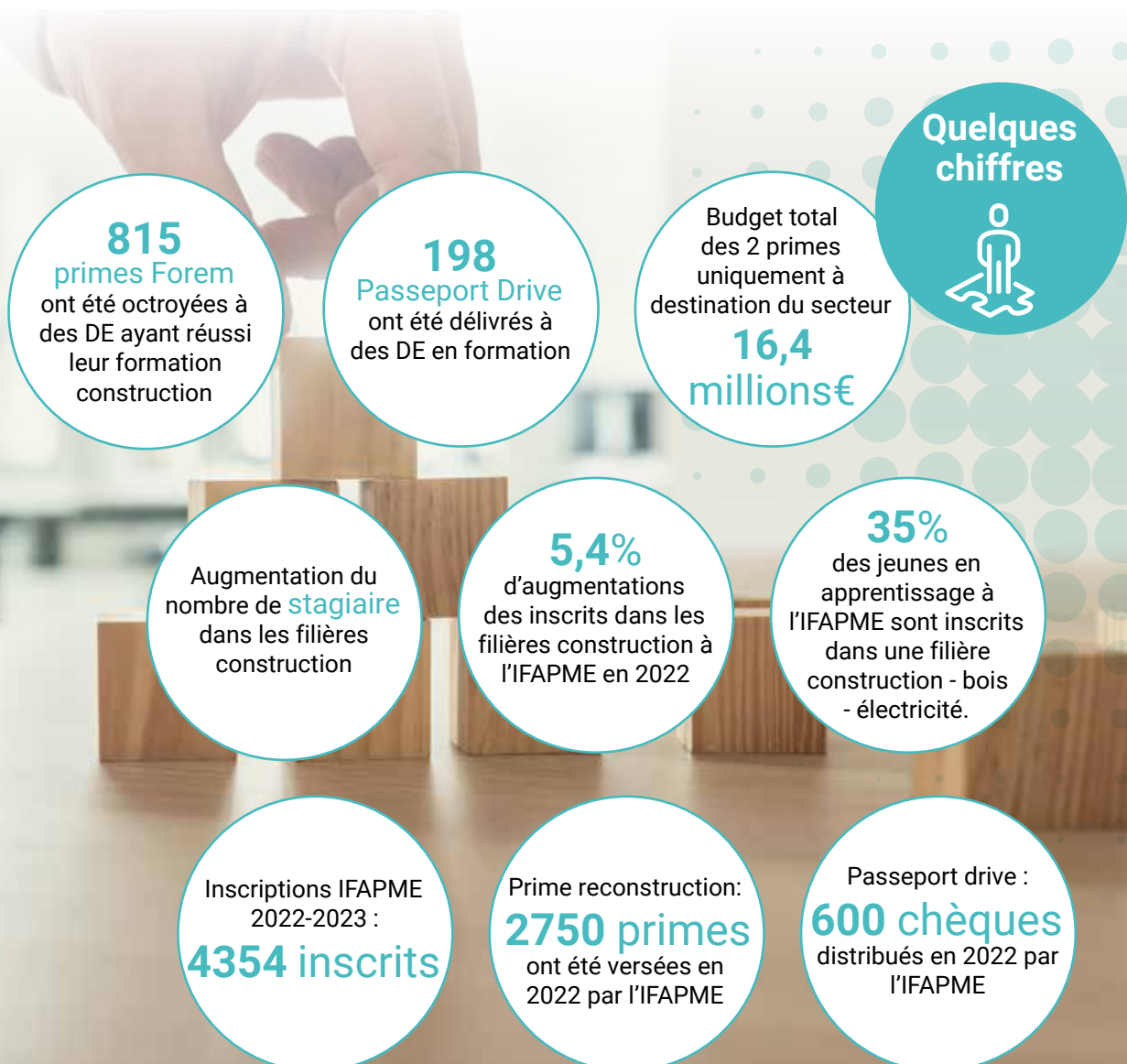
Depuis juin 2021, Embuild Wallonie travaille avec les syndicats et les instances directrices du Forem autour d'un Plan d'Actions Prioritaires (PAP) se basant sur plusieurs axes de mesures fortes comme une orientation et un accompagnement plus efficaces des demandeurs d'emploi (DE) vers la construction, une amélioration des outils numériques du Forem, la promotion de la construction, mais aussi une plus grande collaboration avec le secteur au niveau local. Dans cette optique, chaque province rassemble des « triangles d'or » qui convie à la fois les Directions territoriales du Forem, les associations locales et les syndicats pour mettre en place des actions Emploi-Formation à l'échelle locale.

Synergies avec l'IFAPME

L'alternance est au centre des préoccupations d'Embuild Wallonie et est considérée, par les entreprises, comme une voie royale d'entrée

dans le secteur. Cette vision est d'ailleurs soutenue par les chiffres d'insertion à l'emploi des jeunes sorti de l'IFAPME qui avoisine les 90%. Dans cette optique, Embuild Wallonie et l'IFAPME entretiennent depuis plusieurs années un partenariat pérenne afin de répondre aux défis de la pénurie de main-d'œuvre qualifiée au sein du secteur de la construction. Cette convention permet à Embuild Wallonie d'accompagner l'institut de formation dans de nombreux domaines tels que la recherche de formateurs et de tuteurs, la composition des jurys d'examen, ainsi que la communication de l'IFAPME vers les jeunes et les entreprises.

Avec une augmentation de 5,2% des inscrits pour la rentrée 2022-2023 dans les filières de la CP 124 et une augmentation du nombre d'entreprises agréées par l'IFAPME, ce partenariat ambitieux récolte des résultats prometteurs et sera encore et toujours renforcé afin de répondre au mieux au besoin des entreprises.



Salon **batimoi**

26^e édition

CONSTRUCTION / RÉNOVATION

26 > 29 JANVIER 2024



EXPOSEZ à BATIMO!

Venez booster votre activité auprès d'un public ciblé et motivé.

INTÉRESSÉ(E) ?

Demandez votre offre personnalisée :
batimoi@wex.be

batimoi.be

WEX - Marche-en-Famenne



Les temps forts de notre campagne « Je construis mon avenir »

Tout au long de l'année : diffusion d'infos pertinentes sur le secteur (vidéos témoignages, articles de presse, webinaires/conférences, spots TV, GIF, ...)



MAI-JUIN 2022

Diffusion de spots TV sur la RTBF, Tipik, RTL, Plug RTL, visuels sur les bus du TEC et Activité intensive sur les réseaux sociaux

AOÛT-SEPTEMBRE 2022

Spots TV et activité accrue sur les réseaux sociaux

Sur 1 an, les publications sur les réseaux sociaux ont attiré plus de **64.000** personnes sur le site et ont été vues plus de **23 millions de fois.**



Embuild Academy Wallonie



Formations dans notre offre ouverte



64 Experts dans notre réseau de formateurs



Entreprises qui collaborent avec Embuild Academy Wallonie



1.368 Participants aux formations



15 Formations sur mesure



182 Participants à des trajets sur mesure



Examens passés



88 Thèmes parcourus



Taux de satisfaction des clients





Construfutur



CONSTRUFUTUR, VOTRE PARTENAIRE POUR UNE FORMATION D'EXCELLENCE DANS LE SECTEUR DE LA CONSTRUCTION EN WALLONIE (CP124)

Parce que le marché de la formation s'est fortement développé, que les prix s'affolent et que vos besoins de formations sont spécifiques, le secteur a créé Construfutur, guichet unique et commun à tous les opérateurs de formation !

De nombreux centres/opérateurs de formation ont déjà rejoint Construfutur afin de vous garantir une formation de qualité à des coûts rationalisés et homogènes.

Véritable **label d'excellence**, Construfutur est une unité opérationnelle de Constructiv qui complète efficacement les services existants de conseil aux entreprises au sein des équipes régionales et de l'équipe de développement du Centre de Compétence Technique de Constructiv.

COMMENT ÇA MARCHE ?

L'offre de formation des opérateurs reconnus par Construfutur est communiquée en temps réel aux entreprises par le biais d'un catalogue en ligne. Grâce à un moteur de recherche performant, vous trouverez aisément la formation qui vous convient.

Vous indiquez le nombre de travailleurs de la CP124 que vous souhaitez inscrire et vous serez contacté pour affiner et confirmer votre inscription.

Si aucune formation ne correspond à vos attentes, le conseiller Construfutur et les conseillers régionaux de Constructiv se tiennent à votre disposition pour élaborer avec vous une formation « à la carte ».

QUELS AVANTAGES POUR VOUS ?

- Offre de formation centralisée sur le site et mise à jour quotidiennement
- Coûts de formation harmonisés
- Simplification administrative (inscriptions, factures)
- Accès aux formations hivernales pour toutes les formations Construfutur
- Organisation de formations sur mesure

Visitez notre site web pour découvrir le catalogue des formations :

www.construfutur.be

Pour tout conseil ou information,
contactez votre bureau Constructiv régional ou info@construfutur.be

Construfutur



Construfutur, le partenaire incontournable des entreprises du secteur

Plus que jamais, la formation des travailleurs est un enjeu primordial pour les entreprises et demande à ces dernières un important travail de planification.

Néanmoins, dans l'objectif de faciliter les recherches et démarches et en concentrant toute l'offre de formation des centres partenaires, structurels, publics ou privés, au sein d'un unique catalogue en ligne, en 2022, à nouveau Construfutur a soutenu l'accès à des formations de qualité et à coûts maîtrisés.

De par le volume des activités réalisées, les formations négociées par Construfutur auprès de ses partenaires sont parmi les moins chères du marché. De plus, grâce à sa vision transversale, et sur la base d'un partenariat solide avec les opérateurs et centres de formation, Construfutur est le garant de la qualité pédagogique des formations à destination des ouvriers du secteur.

Une offre sans cesse croissante et de nouveaux partenaires

En 2022, ce sont plus d'une quarantaine d'opérateurs de formation, dont plusieurs répondant à des besoins très spécifiques, répartis sur près de 80 campus, qui par le biais du catalogue en ligne ont diffusé leurs offres de formations.

Un catalogue en ligne qui s'étoffe d'année en année puisqu'en 2022, plus de 3.000 possibilités de formation étaient directement disponibles, complétées par une vaste offre de formation à la demande ou sur mesure.

Focus sur des actions marquantes et succès

Les formations intra-entreprises ... une réponse sur mesure aux besoins des entreprises

Sur les 151.000 heures de formations programmées par et/ou avec Construfutur en 2022, près d'un tiers ont été organisés en dehors d'un centre de formation.

A ne pas confondre avec les formations internes (formations données en entreprise par un salarié de l'entreprise), les formations

intra-entreprises sont pilotées par Construfutur, organisées pour le seul public d'une entreprise et confiées à un opérateur de formation.

En 2022, ce sont plus de 150 entreprises qui ont ainsi choisi d'organiser une ou plusieurs formations dans leurs propres infrastructures et pour leurs seuls travailleurs.

Parmi les 309 formations intra-entreprises programmées en 2022, nombreuses d'entre elles concernent les engins mécanisés, le travail en hauteur ou encore le secourisme base et recyclage et bien entendu la sécurité de base. Néanmoins, si l'entreprise envisage de former un nombre suffisant de travailleurs et qu'elle garantit de mettre à disposition de l'opérateur de formation les infrastructures adéquates et conformes aux normes en vigueur, toute demande de formation peut-être étudiée.

Les ateliers sécurité, une belle reprise après la parenthèse Covid

Comme chaque année, en 2022, Construfutur a profité de la période hivernale pour inviter les entreprises et leurs travailleurs à participer aux ateliers sécurité.

Organisés à travers toute la Wallonie, ces ateliers proposent aux travailleurs de s'initier à diverses thématiques en lien avec la sécurité. D'une durée de 8 heures, ils ont pour objectif de fournir, de manière pratique, des informations utiles et des outils concrets afin de stimuler les comportements adéquats face aux dangers, de prévenir les risques et ainsi d'éviter les accidents.

Ces journées de formation se déclinent en plusieurs thématiques renouvelées chaque année afin de permettre aux participants d'élargir leurs connaissances.

Si 2021 rimait avec Covid, 2022 a à nouveau rimé avec succès puisque 10 ateliers sécurité ont été organisés à travers toute la Wallonie, rassemblant près de 700 travailleurs.

Les formations pour nouveaux-entrants

Dans le secteur de la construction, la prise de fonction est un moment crucial tant pour l'entreprise que pour le travailleur.

Lorsque les modalités d'accueil sont bien définies et préparées, les conditions sont alors réunies pour réussir la phase d'intégration d'un

nouveau collaborateur, lui permettre de créer du lien avec ses collègues et de se sentir bien dans son environnement de travail.

Développée par Construfutur et prioritairement axée sur la sécurité, la formation pour Nouveaux Entrants dans le secteur a ainsi pour objectif de faciliter la prise de poste du nouveau travailleur tant sur le plan relationnel que fonctionnel ou technique dans une logique d'efficacité et d'efficacité sur le long terme.

D'une durée de 8 heures et obligatoire dans le cadre du dispositif Emploi Tremplin Construction et du Trajet Maître Tuteur, la formation pour Nouveaux Entrants aborde

des sujets tels que : les principes légaux, les responsabilités du travailleur et de l'employeur, la hiérarchie des règles de prévention, les équipements de protection individuels et collectifs, la signalisation, l'ordre et propreté sur chantier, les produits dangereux, les risques d'incendies, les risques électriques, ...

Ainsi en 2022, en Wallonie, ce sont 265 nouveaux travailleurs qui se sont inscrits à l'une de ces formations organisées par Construfutur.

Notons par ailleurs que la formation Sécurité pour Nouveaux-Entrants est dispensatoire de la formation Sécurité de base et répond aux exigences de la CCT.

Communication & Marketing

Événements

Embuild Wallonie a organisé, tout au long de l'année, de multiples séances d'information et rencontres professionnelles sur des thématiques très variées (numérique, matériaux biosourcés, ...). En plus du traditionnel Rendez-vous de la construction wallonne, Embuild Wallonie a participé en tant que conférencier à de multiples événements (salon des mandataires, Batimoi, Bois & Habitat, Energie & Habitat).

Communication interne

Le département communication collecte et centralise toute l'information pouvant être utile aux professionnels de la construction en Wallonie et la diffuse dans un langage clair aux membres d'Embuild Wallonie. La communication interne s'effectue par le biais de multiples canaux (site Internet, newsletters, rapport annuel, guide Construction, flyers, ...), afin de toucher de manière pragmatique les affiliés et partenaires d'Embuild Wallonie.

Adaptabilité

Depuis 2011, Embuild Wallonie en collaboration avec Buildwise, l'IFAPME, le CIFIUL, l'UWA et la CAWaB (Collectif Accessibilité Wallonie-Bruxelles) participe à l'action Construire Adaptable. L'objectif du projet est d'informer, de conseiller et d'accompagner les professionnels dans leurs projets de construction de logements adaptables. La révision du référentiel est en cours de finition. Un site Internet moderne a également été mis en ligne pour répondre au mieux aux besoins des entrepreneurs.

Réseaux sociaux

Embuild Wallonie est présent sur les réseaux : Facebook, Twitter, LinkedIn, relayant toutes les actualités relatives au secteur : événements, formations, communiqués de presse, photos ou encore vidéos. N'hésitez pas à nous suivre pour être informé quotidiennement.

 @EmbuildWallonie

 @EmbuildTweets

 Embuild Wallonie

Site Internet

Le site Internet, qui a fait peau neuve, se veut être la vitrine d'Embuild Wallonie. Il recense tous les services offerts aux membres afin que l'information circule. Son contenu est régulièrement mis à jour (communiqués de presse, rapports annuels, actualités, contacts, etc.).

Presse

Au travers de communiqués et de conférences de presse, le département communication transmet aux autorités publiques et aux médias des informations régulières sur les activités d'Embuild Wallonie et les évolutions du secteur de la construction dans lesquelles notre organisation est impliquée. Cela lui permet aussi de mettre l'accent sur des problématiques touchant directement les entrepreneurs et d'interpeller les autorités régionales compétentes.

Publications

Embuild Wallonie tient ses membres au courant de ses services et de l'actualité grâce à de multiples publications. Elle édite ainsi chaque

année son rapport annuel qui dépeint les activités de l'année écoulée en un seul document. Elle propose également de nombreux supports

(flyers cellules, catalogue des formations, guide pour la gestion de chantier, brochure sur les aides financières,...).

Marketing

Accords commerciaux

Embuild Wallonie propose une offre diversifiée de sponsoring, et ce notamment au sein de certaines publications ou lors de l'organisation d'événements tels que le Rendez-vous de la construction wallonne. Cette collaboration se veut très large et concerne tant les partenaires historiques d'Embuild Wallonie, que de nouveaux sponsors désireux de s'associer à l'image forte d'Embuild auprès de ses 16.000 affiliés.

Intéressé par du sponsoring? Contactez Mathieu Debroux, Manager Communication, Events & Marketing, par téléphone (02/545.56.77) ou par e-mail (mathieu.debroux@embuild.be).



Le plus chouette quand on a du personnel, c'est l'administration.

PERSONNE

NE DIT JAMAIS

ÇA.



Group S vous assiste dans votre gestion RH.

Vous venez de lancer votre entreprise ou vous êtes un responsable RH expérimenté ? Votre Payroll Advisor attitré chez Group S s'engage à vous aider pour toute votre administration RH. Il vous fournira des conseils sur mesure grâce à son expérience dans votre secteur d'activité. Pas d'inquiétude, vous pouvez désormais vous consacrer pleinement à ce que vous aimez faire.

Pour plus d'informations ou pour prendre rendez-vous, surfez sur groups.be



Les mandats d'Embuild Wallonie

Les organismes directement liés au secteur

Les organismes régionaux

- PERLE (Professionnelles et Responsables dans leur entreprise, ASBL)
- TRADECOWALL (traitement des déchets de construction en Wallonie, S.C.)
- CAP CONSTRUCTION (cluster)
- GREENWIN (pôle de compétitivité)
- WALTERRE (traçabilité des terres et déblais, ASBL)
- EMEC (école des managers des entreprises de construction, ASBL)
- START Construction (soutien aux starters)

Les organismes nationaux

- BUILDWISE (centre scientifique et technique de la construction)
 - Comité de concertation BUILDWISE / Embuild Wallonie
- CRR (centre de recherches routières)
- FEDERALE Assurance
- SCICC (caisse de cautionnement collectif)
- GROUP S (secrétariat social)
- CONSTRUCTIV (fonds social paritaire)
 - BoP@wallonie
 - ConstruFutur
- FORMALIS (guichet d'entreprises)
- Commission Paritaire 124

Les organismes extérieurs au secteur

Les organismes régionaux

- UWE (Union wallonne des entreprises)
- UCM (Union des classes moyennes)
- CESE-W (conseil économique, social et environnemental de Wallonie) et ses Pôles :
 - Pôle Logement
 - Pôle Energie
 - Pôle Aménagement du territoire
 - Pôle Environnement
- ECO-CONSTRUCTION (cluster)
- Conseil de l'Economie circulaire
- Accord de branche « déchets de construction »
- Comité pour l'Assainissement autonome (SPW)
- Commission wallonne des marchés publics (SPW)
- Comité de pilotage CCT-Bâtiment (SPW)
- AWaP (agence wallonne du patrimoine)
- Brownfield Academy
- FOREM

- IFAPME
- Fondation pour l'Enseignement
- WORLDSKILLS BELGIUM
- SFMQ (service francophone des métiers et qualifications)
- Centres de compétences
 - Construform
 - Wallonie-Bois
 - Polygone de l'eau
 - Pigments
 - Environnement
- AWEX (agence wallonne à l'exportation et aux investissements étrangers)

Les organismes nationaux

- PROMETHEA (mécénat culturel d'entreprise)
- Commission d'agrégation des entreprises (SPF Economie)
- CEFORA (centre de formation de la CPNAE)



Les partenaires d'Embuild Wallonie

Cluster CAP Construction

CAP Construction est le cluster wallon des acteurs de la construction durable.

Notre cluster relie l'ensemble des acteurs du secteur, à savoir :

- Les architectes et bureaux d'études
- Les entrepreneurs et installateurs
- Les producteurs, fournisseurs et négoce de matériaux et d'équipements
- Les acteurs de la promotion, gestion et transaction immobilière
- Les fédérations, associations du secteur
- Les acteurs de la recherche et de la formation
- Les gestionnaires publics et privés de bâtiments

Ensemble, les membres collaborent pour développer leurs compétences, favoriser la création de business et promouvoir la construction durable.

Durant le premier semestre 2022, le cluster a mené toute une série de tables rondes sur des sujets aussi importants que les logements de demain, l'adaptation au changement climatique ou le réemploi (*Atelier De la friche au quartier circulaire*).

CAP Construction a également organisé, en collaboration avec les clusters INFOPOLE, TWEED, H2O, une matinée de maillage et de découverte des opportunités du numérique et de l'économie circulaire dans 3 filières: le stockage de l'énergie, le cycle de l'eau et la construction. La journée a été rythmée par l'appel à projets Digital 4 Circular Wallonia.

En novembre, CAP Construction a rassemblé une cinquantaine de professionnels pour une conférence mélangeant présentations et

échanges. Cette conférence a porté sur l'intérêt de passer par la méthodologie Building Information Modeling (BIM) pour les projets de construction, rénovation et gestion -exploitation- maintenance de bâtiments publics et faisait intervenir des représentants d'autorités publiques et d'experts afin qu'ils puissent partager leur retour d'expérience auprès de leurs pairs, et échanger avec les acteurs du secteur de la construction.

Le cluster a également pris part à deux missions. La première sous l'égide de la SOGEPa visait à produire un plan structuré d'actions pour développer la Silver Economy en Wallonie s'appuyant sur les compétences conjointes des ministres Morreale et Borsus. La seconde supervisée par le SPW Bâtiments Durables consistait à mettre à jour et étendre l'étude CO-ZEB déterminant le niveau de performance énergétique optimal en fonction des coûts conformément à la Directive 2010/31/EU.

Enfin, le cluster a aussi poursuivi les projets dans lequel il est investi : Interreg FWVI Renovalt (formation en rénovation énergétique), COSME Welliance Hospitality (Prospection internationale dans l'immobilier touristique), Interreg GR PV Follows Function (Photovoltaïque intégré dans le bâtiment et aux surfaces agricoles), Euregio BC4P (Blockchain dans le domaine de l'énergie), Interclusters Silver Economie (Anticipation des besoins liés au vieillissement de la population).

Les équipes de CAP Construction ont évidemment travaillé aux différents appels wallons et européens qui seront lancés en 2023 et ont répondu aux demandes ponctuelles (information, mise en relation, communication) des membres du réseau.



Cluster Eco-construction

Résumé des activités en 2022

En tant que représentant du secteur de l'éco-construction, nous soutenons nos partenaires par la sensibilisation, la formation, le réseautage, le lobbying.

En 2022, nos actions en faveur de l'éco-construction se sont traduites par :

- nos interventions dans la presse (+ de 110 articles, reportages, interviews en TV, radio et presse écrite) et sur les réseaux sociaux
- nos rencontres lors des salons majeurs (4)
- notre engagement dans des projets européens sur la qualité de l'air, la formation d'ouvriers polyvalents qualifiés, construction de serres sur les toits
- l'organisation de conférences et tables rondes (+/- 40)
- l'organisation de visites d'entreprises et de chantiers innovants (+/- 20)
- l'organisation de formation, séminaires et journées d'études thématiques (Cluster Academy)

la création d'un cours d'éco-construction avec l'IFAPME (144 h de cours, 86 élèves). L'an dernier, nos actions de sensibilisation des pouvoirs publics ont débouché sur 2 succès majeurs :

- **Obtention d'un min. de 60 % d'isolants biosourcés dans la construction ou rénovation des crèches**
- **Obtention d'une surprime de 25 % par la Région wallonne pour l'utilisation des éco-matériaux isolant en rénovation**

Qui sommes-nous?

L'asbl Cluster Eco-construction est un réseau de 270 professionnels du secteur présents en Wallonie, au service de la construction et de la rénovation respectueuses de la santé et de l'environnement. Ce groupement reconnu et soutenu par la Région wallonne est composé d'architectes, de constructeurs, d'artisans, de fabricants, de détaillants et de formateurs.



#WalloniaRelance

Emec

En 2022, EMEC a poursuivi sa mission d'opérateur de formation spécialisé dans les **domaines de la gestion** pour le secteur de la construction, avec le **soutien de GROUP S et de FEDERALE ASSURANCE**.

EMEC a proposé deux sessions de son programme phare « **Management d'entreprise de construction** » (300h). Destiné aux **dirigeants d'entreprise, débutants ou plus aguerris**, soucieux de **parfaire leurs connaissances managériales** ainsi qu'aux **fils ou filles d'entrepreneurs** amenés à prendre les rênes de l'entreprise familiale, il permet d'acquérir **tous les outils nécessaires à la gestion quotidienne performante** d'une entreprise de construction. Un **must pour les dirigeants souhaitant garantir la pérennité et la croissance** de leur entreprise dans un environnement de plus en plus complexe et mouvant. En 2022, **23 dirigeants et futurs dirigeants d'entreprises** (sessions 2021-2022 et 2022-2023 cumulées) se sont investis dans ce programme ambitieux et exclusif.

C'est le 23 septembre 2022, à ConstruForm Liège, qu'EMEC a célébré sa **rentrée académique**, avec comme point d'orgue, une **conférence sur la révolution numérique** en marche dans le secteur. Ce fut également l'occasion d'accueillir les **nouveaux participants de la 24^e promotion en Management d'Entreprise de Construction** et de mettre à l'honneur la **23^e promotion** avec la remise officielle de leurs **certificats**, en présence de nos partenaires **GROUP S**

et **FEDERALE ASSURANCE** et d'un parterre d'amis et de professionnels de la construction.

Opérateur chèque formation agréé par la région wallonne, EMEC propose des **formations de plus courte durée**, afin d'aider les professionnels du secteur à relever les **défis quotidiens liés à la gestion de leur entreprise**. En 2022, sans surprise dans un secteur en tension au niveau du recrutement et de la main-d'œuvre, ce sont les formations suivantes qui ont été particulièrement plébiscitées par les entreprises : **la gestion d'équipe, l'organisation de chantier, les techniques de négociation et les clés de recrutements réussis**.

A côté de sa programmation fixe, EMEC a répondu à des **demandes plus spécifiques d'entreprises** (SOCOGETRA, BESIX, DUCHENE, ETIENNE PIRON, ENCORE XLG, SODRAEP) en leur proposant des **formations totalement sur mesure**, ciblées sur la **gestion d'équipe, l'organisation de chantier et la négociation**.

Enfin, dans le cadre de sa mission d'**opérateur ConstruForm**, EMEC a formé des élèves et enseignants d'écoles techniques et professionnelles dans les thématiques suivantes : **la gestion de chantier et les enjeux du BIM**.



Les 23^e et 24^e promotions « Management d'Entreprise de Construction » lors la rentrée académique d'EMEC, le 23 septembre 2022.

GreenWin

GreenWin est le pôle de compétitivité wallon des Cleantech, dédié aux projets d'innovation collaborative, dans les secteurs de la chimie verte, **des matériaux et procédés innovants de construction et de l'environnement**. Le pôle est un **accélérateur** de projets d'innovations industrielles.

Il fédère différents **acteurs économiques et de la recherche** pour faire émerger et mettre en œuvre des innovations technologiques et non technologiques.

GreenWin accompagne les entreprises wallonnes dans la création de valeur ajoutée, permettant de renforcer les perspectives d'emplois par la création et le maintien d'emplois directs et indirects. Il stimule et accompagne le montage de projets d'innovation collaborative.

Le secteur de la construction et de la rénovation occupe une place tout à fait privilégiée et centrale à la raison d'être du pôle.

Une majorité des projets du pôle concerne précisément ce secteur. La construction et la rénovation sont en effet porteuses de nombreux sauts d'innovations - technologiques ou non. **Il s'agit d'un des rares secteurs dont la recherche de voies alternatives et de réduction d'émission de gaz à effet de serre aura un effet stimulant sur l'emploi, tant en qualité qu'en quantité.** Quatre moments importants marquent l'année 2022 de GreenWin dans le secteur de la construction :



- la continuation de la mise en œuvre de la **feuille de route 2020-2025** du pôle, coconstruite avec les membres, et mettant l'accent sur les thèmes prioritaires suivants :
 - **L'efficacité énergétique des bâtiments**
 - **La circularité dans la construction**
 - **La circularité dans les plastiques**
 - **Le Carbon Capture & Use (voie chimique)**
 - **Le stockage de l'énergie**
- l'organisation d'une **quatrième édition de grande conférence 'Construction'** dédiée à la (high)tech au service de la construction et d'une gestion intelligente du bâti
- le déploiement de la **recherche-action RENO+**, en partenariat avec Embuild Wallonie et Buildwise. Son objectif est de dégager des clefs pour accélérer la rénovation du bâti wallon, pour en réduire les émissions de CO₂ et son impact sur l'environnement, tout en créant de l'emploi et en facilitant l'accès à des solutions énergétiquement efficaces, dans un parc immobilier dont l'ampleur des besoins en la matière est de plus de 90%
- L'organisation d'un **GreenW'Innovation Challenge, formule de hackathon** de GreenWin, **dédié aux objectifs de RENO+**, en partenariat avec Embuild Wallonie et Buildwise
- Le lancement d'un projet de production de **série TV et web de promotion vocationnelle, « Les Nouveaux Bâtisseurs »** en partenariat avec Embuild Wallonie, Buildwise et Clair-Obscur Productions
- La **contribution de GreenWin aux travaux de la Wallonie**, pour la mise en place de chaîne de valeurs et la transition vers une modèle circulaire du secteur de la construction, dans le cadre des plans de relance wallon et européen, de la stratégie de spécialisation intelligente et de la stratégie Circular Wallonia



PERLE

Qui sont les « perle » ?

PERLE signifie « Professionnelles Et Responsables dans Leur Entreprise ».



Nous sommes un groupe de femmes actives dans le secteur de la construction et occupant des postes à responsabilité dans la gestion d'entreprises de construction, tous secteurs confondus.

Notre association est née en 1996 sur la base d'un modèle français ; quelques dames, épouses d'entrepreneurs désireuses de se sentir moins seules et de partager leur quotidien ont pris l'initiative de se réunir. Petit à petit, la formule a fait des émules. Aujourd'hui, on compte environ une centaine de membres rassemblées en 4 groupes à travers la Wallonie.

En 25 ans, si le fondement de l'association n'a quasiment pas changé, notre statut a quant à lui bien évolué.

En effet, à l'époque, les PERLE étaient majoritairement des conjointes aidantes qui épaulaient leur époux dans la gestion administrative de l'entreprise.

Aujourd'hui, les PERLE occupent de véritables fonctions décisionnelles au sein de leur entreprise. Nous sommes devenues de véritables cheffes d'entreprise, occupant des postes essentiels dans l'entreprise.

Quelles sont les activités des « perle » ?

- Se former et s'informer sur les sujets d'actualité ou sur les thèmes utiles à la bonne gestion d'une entreprise
- Mener des réflexions sur les questions qui préoccupent le secteur
- Améliorer l'image du secteur, véhiculer un discours positif sur la vie de nos entreprises
- Passer de bons moments ensemble dans une ambiance décontractée

Chaque groupe se réunit une fois par mois. Lors de ces réunions, en fonction de l'actualité de notre secteur ou de demandes particulières d'un membre, une conférence est donnée par un spécialiste qui est, bien évidemment à notre écoute pour répondre à nos différentes questions sur le sujet abordé.

Les thèmes abordés sont nombreux : la fiscalité, la gestion des ressources humaines, la comptabilité, le droit, les énergies, l'environnement, l'informatique, ...

Trois fois par an, se tient un conseil d'administration. Notre assemblée générale a lieu annuellement au mois de mars.

Une « journée Perle » est organisée une fois l'année. Il s'agit d'une journée de détente durant laquelle le groupe qui reçoit fait visiter aux autres sa région, son patrimoine, sa gastronomie, ... Le but de cette journée, renforcer les liens et la convivialité entre les membres.



📍 Contacts

Karine Geron
0497/34 68 96
info@chgeron.be ou Embuild local.



SCICC

La S.C.I.C.C. est une société de cautionnement collectif créée en 1957 à Liège et agréée par le Ministère des Finances. Elle réalise les cautionnements requis tant dans les marchés publics que privés en faveur des entrepreneurs affiliés à la Confédération Construction.



Le cautionnement collectif permet aux entrepreneurs :

- d'éviter la retenue sur facture et obtenir un paiement à 100%
- d'éviter le dépôt intégral de la garantie
- de réduire fortement le coût des garanties

Pour plus d'informations et conditions d'affiliation :

Elle regroupe plus de 1.600 affiliés.

En 2022, elle a consenti plus de 4.600 cautionnements tant pour les travaux publics que privés. Cela représente un montant de plus de 88 millions d'euros, de telle sorte que le montant global des engagements en cours dépasse les 378 millions d'euros.

➤ Société coopérative indépendante de cautionnement collectif

Galerie de la Sauvenière, 5 – 4000 LIEGE
 N.E. : BE 0404.246.213
 Tél. 04/223.62.57
 Site internet : www.scicc.be
 E-mail : info@scicc.be



www.scicc.be

Qu'un problème survienne et votre argent est immobilisé "parfois très longtemps"

Comment vous prémunir ?



Le **CAUTIONNEMENT COLLECTIF**
vous évite d'immobiliser les fonds
nécessaires au dépôt de la garantie.

Il vous permet de jouir d'un avantage très important :
obtenir le paiement intégral de vos factures.

Introduisez un dossier dont la composition vous sera indiquée sur simple demande.

Galerie de la Sauvenière, 5 à 4000 Liège.

Tél : 04/223.62.57

Fax : 04/232.14.54

E-mail : info@scicc.be

START Construction



Entreprise de bâtisseurs, bâtisseurs d'entreprises

START Construction propose de tester son projet d'entreprise, sans risque, et assure pour chaque activité : la gestion administrative (facturation, comptabilité, rémunération, ...) ; le conseil et le suivi (analyse de l'évolution des résultats, appui dans la démarche commerciale, réflexion sur la stratégie, ...) ainsi qu'un appui technique (méthode de devis, conseil de sécurité, organisation de chantier, ...). START Construction met à disposition son numéro de TVA, son numéro d'entreprise générale, sa structure juridique et son réseau de partenaires. Présent en Wallonie, START Construction contribue à valoriser les métiers de la construction et concourt également, par le suivi technique spécifique, assuré par des professionnels, à former et à amener de la main-d'œuvre qualifiée vers le secteur. Les nouveaux entrepreneurs constituent une richesse en termes de partenaires potentiels pour satisfaire les besoins importants du marché de la construction. La coopérative s'inscrit dans une démarche professionnelle en termes de formation et de respect en termes de pratique des prix du marché. START Construction participe au développement d'entreprises solides qui respectent les règles de fonctionnement du secteur de la construction.

START Construction facilite le lancement de création d'entreprises dans le secteur de la construction permettant au créateur de se concentrer sur l'activité et en assumant de manière transitoire certains aspects administratifs.

Depuis sa création, 204 entrepreneurs se sont lancés comme indépendants et 86 ont retrouvé un emploi salarié. Ce qui nous amène à 290 créations d'emploi. A ce nombre, il faut ajouter les entrepreneurs qui ont pu réaliser qu'ils n'étaient pas capables d'être indépendant, en évitant la casse, tant pour le monde de la construction que pour l'entrepreneur au niveau personnel. De plus, l'accompagnement dont ont pu bénéficier ces personnes leur a permis de se remettre à niveau sur le marché de l'emploi.

La viabilité économique des entreprises créées après 3 ans de fonctionnement est de 90% et celle à 5 ans de fonctionnement est de 88%.

START Construction est issue d'un large partenariat, ce qui constitue aussi sa force : la Confédération Construction Wallonne, Fédérale Assurance, le Group S, le CSTC, le FOREM, la Région Wallonne, l'IFAPME, la Confédération Construction Hainaut, Brabant wallon et Namur, des entreprises locales et des coopérateurs particuliers portent l'entreprise. De son côté, la coopérative oriente les candidats entrepreneurs vers les partenaires lorsqu'ils s'installent comme indépendant. Tout le monde y gagne, le secteur de la construction par une meilleure qualification des futurs entrepreneurs et de nouveaux affiliés, les entreprises déjà installées par une concurrence saine et des partenariats possibles, mais aussi l'Etat qui voit le nombre de chômeurs diminuer, ainsi que la Wallonie qui voit le nombre de personnes qualifiées augmenter.

➤ Contacts

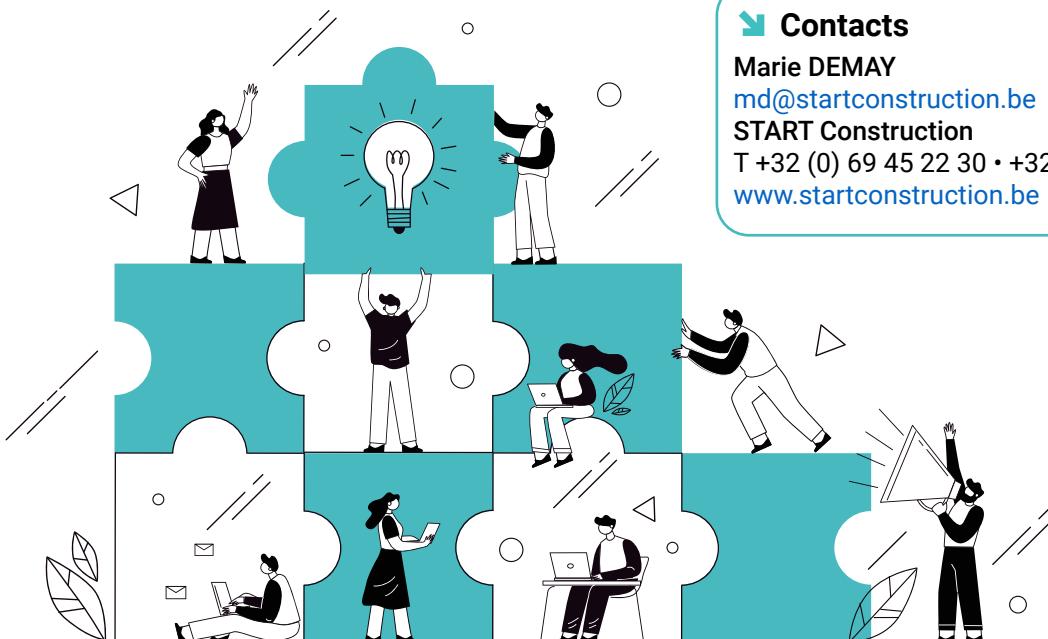
Marie DEMAY

md@startconstruction.be

START Construction

T +32 (0) 69 45 22 30 • +32 (0) 81 72 84 40

www.startconstruction.be



Tradecowall



Tradecowall

La valorisation de vos ressources

Tradecowall : la valorisation de vos ressources

Notre société coopérative d'intérêt général est active dans trois secteurs principaux :

- La valorisation des terres de déblai
- Le recyclage des déchets inertes de construction et de démolition
- L'expertise technique et la recherche dans le domaine de la gestion des déchets issus de la déconstruction

TRADECOWALL a pour mission de fournir des solutions fiables et durables pour la valorisation des terres de déblais et des déchets inertes de déconstruction. Pour y parvenir, nous nous

sommes spécialisés dans l'aménagement et la réhabilitation de sites désaffectés, de zones industrielles et d'extraction.

Nous sommes persuadés que la recherche permanente de nouvelles techniques de recyclage et d'applications performantes est un élément essentiel pour améliorer notre capacité à recycler les déchets inertes qui arrivent dans nos centres et valoriser ainsi vos ressources. C'est pourquoi nous avons créé un pôle de Recherche et Développement qui nous permet de participer à de nombreux projets de recherche européens et wallons.





Tradecowall

La valorisation de vos ressources

*La gestion des terres excavées,
c'est notre métier !*



Notre cœur de métier :
un environnement durable.
Nos exigences : traçabilité -
circularité - biodiversité.



Notre réseau de sites est
ouvert à tous.
Nous garantissons des prix
maîtrisés pour la gestion des
terres excédentaires issues des
chantiers wallons.



La SC TRADECOWALL, c'est
800 000 de tonnes de terre
valorisées chaque année
conformément à la législation
environnementale !



Aucun investissement de votre
part. Gestionnaire de votre
projet, TRADECOWALL vous
rétribue !

**Vous disposez d'un site qui pourrait s'intégrer dans notre
réseau de centres de valorisation ?**

**Nos équipes de spécialistes vous accompagnent et vous
conseillent lors de la réalisation de votre projet !**



www.tradecowall.be

ÉVACUATION DE TERRES



QUE DOIS-JE FAIRE ?

Depuis le 1er mai 2020, un nouveau décret sur la certification et la traçabilité des terres est entré en vigueur en Wallonie. Ce décret définit les conditions dans lesquelles les terres peuvent être déplacées et entreposées en fonction de leur quantité et de leur provenance.

L'ensemble des **opérations de gestion** pour la certification de la qualité et de la traçabilité des terres doit être réalisé à l'aide de la **plateforme Walterre**.

Walterre joue un rôle essentiel dans la gestion et la traçabilité des terres sur l'ensemble du territoire wallon et constitue le **point central de rencontre** entre les citoyens, les entreprises, les administrations, les pouvoirs locaux, et tous les autres acteurs quels qu'ils soient, en lien avec le sujet.

Nous espérons pouvoir vous rencontrer lors de nos **formations** ou lors de notre présence à d'**autres manifestations** afin de vous accompagner au mieux.

Nous voulons évoluer main dans la main avec tous les acteurs afin de pouvoir, de notre côté, **adapter nos procédures et nos outils informatiques** aux retours du terrain.

Ensemble, nous y arriverons.

Walterre c'est:



Une plateforme



2 840 utilisateurs



Des formations



WALTERRE

POUR UNE VALORISATION
CERTIFIÉE DES TERRES EXCAVÉES
EN WALLONIE



Rue de la platinerie 12/z, 7340 COLFONTAINE
065/45.88.68
info@walterre.be
www.walterre.be

LE NUMÉRIQUE AU CŒUR DU DÉVELOPPEMENT DE NOS ENTREPRISES

Développer votre
activité grâce
à l'e-commerce

Industrie
du futur | digital
wallonia
.be

digital
commerce | digital
wallonia
.be



construction | digital
wallonia
.be



Accompagnez
la transformation
numérique de
votre entreprise

#SmartFarming | digital
wallonia
.be

#GigaRegion | digital
wallonia
.be

L'internet à
haut-débit dans
tous les zonings



De nouvelles
technologies au service
du secteur agricole



Wallonie

digital
wallonia
.be

NOUS TRANSFORMONS LA WALLONIE
digitalwallonia.be/business