



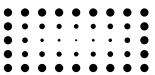
**Embuild**

WALLONIE

THE BELGIAN CONSTRUCTION ASSOCIATION

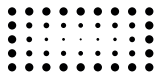
Progress. Together.

# Rapport annuel 2024



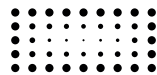
**Embuild**

LUXEMBOURG



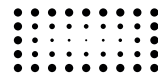
**Embuild**

CHAMBRE DE LA  
CONSTRUCTION LIÈGE



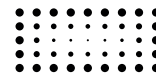
**Embuild**

HAINAUT



**Embuild**

VERVIERS - OSTBELGIEN



**Embuild**

NAMUR - BRABANT WALLON



# Constructiv

## l'organisation paritaire au service du secteur de la construction !



constructiv

## Constructiv

- a été créé en octobre 2016 au sein de la Commission paritaire de la Construction (CP 124), où sont représentées les organisations patronales de la construction (Confédération Construction, Bouwunie et FeMa) et les organisations syndicales (CSC BIE, Centrale Générale-FGTB et CGSLB).
- offre de nombreux services aux entreprises de construction et à leurs travailleurs. Ces services prennent la forme de conseils sur mesure, d'accompagnements spécifiques et de soutiens financiers sectoriels : octroi des avantages sociaux complémentaires, promotion de la sécurité et du bien-être au travail, gestion des compétences (formation), insertion professionnelle.
- contribue également au renforcement de l'image positive, variée, innovante et épanouissante de la construction.

## Nos services :



### FORMATION/INSERTION

Constructiv met tout en œuvre pour encourager l'insertion dans le secteur et pour maintenir le niveau des compétences des professionnels de la construction. Nous promotionnons à cette fin des formations pour les ouvriers du secteur mais aussi pour les demandeurs d'emploi qui désirent faire carrière dans la construction. Nous aidons aussi les jeunes durant leur parcours de formation et lors de leur entrée dans le secteur.



### BIEN-ÊTRE AU TRAVAIL

Une équipe de conseillers visite les chantiers pour fournir des avis et des conseils sur mesure dans les domaines du bien être et de la sécurité. Des campagnes de sensibilisation sont aussi régulièrement menées, sur des thèmes spécifiques.



### AVANTAGES SOCIAUX

Constructiv accorde des avantages sociaux complémentaires très diversifiés. Ces avantages ne se limitent pas à l'octroi d'indemnités complémentaires en cas de chômage, de prépension, de maladie ou d'accident. Au fil des ans, les partenaires sociaux ont créé un statut social moderne et étoffé: les ouvriers de la construction reçoivent notamment de Constructiv un treizième mois, une assurance hospitalisation gratuite, une pension complémentaire, une prime lors de l'achat ou de la construction de leur maison.

[www.constructiv.be](http://www.constructiv.be)

Des renseignements? Contactez le bureau Constructiv de votre région !



## Édito

Chers membres, chers partenaires,

En repensant à l'année 2024, je ressens avant tout une grande fierté pour ce que nous avons accompli ensemble, malgré un contexte souvent difficile. Nos équipes d'Embuild Wallonie se sont mobilisées pour **accompagner nos entreprises** dans des domaines clés : accélération de la transition numérique, application des clauses sociales dans les marchés publics, soutien à l'emploi et à la formation, ou encore promotion de pratiques durables sur le plan énergétique et environnemental.

La défense de vos intérêts auprès des décideurs publics a été au cœur de notre démarche en 2024. Dès le début de l'année, nous avons préparé les élections régionales en élaborant un memorandum rigoureux, fondé sur les réalités de terrain vécues par nos entreprises : conjoncture négative, pénurie de main-d'œuvre, complexité des procédures administratives, urgences liées à la rénovation énergétique, etc. Parallèlement, nous avons rencontré de multiples acteurs d'influence – députés, ministres, cabinets, administrations – afin de porter ces constats au plus haut niveau et de proposer des solutions concrètes.

Après les élections de juin, nous avons intensifié le dialogue avec le nouveau Gouvernement wallon : consultations bilatérales, participation aux tables rondes de la DPR, auditions devant les commissions parlementaires. L'objectif ? Veiller à ce que la voix de la construction soit non seulement entendue, mais traduite en actes : maintien et renforcement des crédits du Plan de relance, simplification des permis d'urbanisme... Grâce à cette mobilisation proactive, Embuild Wallonie s'est imposé comme l'interlocuteur privilégié du Gouvernement pour piloter les grandes orientations sectorielles.

La portée de nos réalisations n'en est que plus remarquable au vu du contexte économique difficile de 2024. Notre secteur a dû naviguer à contre-courant d'une conjoncture morose : la construction wallonne a enregistré une légère contraction de -0,4 % de son activité, et le nombre de faillites d'entreprises a atteint un niveau préoccupant. Malgré ces vents contraires, je tiens à rappeler l'importance stratégique de notre secteur pour la Wallonie. La construction demeure un pilier de l'économie régionale – plus de 100 000 emplois – et se trouve au cœur des grands enjeux de la Région. Qu'il s'agisse de relever le défi de la rénovation énergétique, de moderniser les infrastructures ou d'assurer des logements abordables pour tous, **notre secteur est incontournable** et mérite un soutien renouvelé.

L'année 2024 a également marqué un tournant politique avec l'arrivée d'un nouveau Gouvernement wallon et sa Déclaration de Politique Régionale (DPR) 2024-2029. Embuild Wallonie a activement participé aux discussions en présentant dès le printemps un memorandum détaillant nos priorités. Nous sommes satisfaits de voir que la DPR reprend plusieurs de nos préoccupations et affiche une vision encourageante pour l'avenir du secteur. Nous restons toutefois vigilants quant à la concrétisation de ces engagements, notamment sur le plan des budgets. Il est impératif de garantir les investissements du Plan de relance et de ne pas remettre en cause les chantiers d'infrastructures ou de logements planifiés. Nous l'avons rappelé : suspendre de tels projets enverrait un très mauvais signal aux entreprises et menacerait des milliers d'emplois. Sur ce point, nous y veillerons de près et interpellons les autorités autant que nécessaire.

Par-delà cette vigilance, nous abordons ce nouveau chapitre politique avec une volonté constructive. Nos échanges avec le Gouvernement sont d'ores et déjà tournés vers la **co-construction** de solutions. Embuild Wallonie offre son expertise et sa collaboration pour traduire en actes concrets les ambitions de la DPR. Ensemble, avec les pouvoirs publics, nous bâtissons des réponses efficaces aux défis de notre région.

Je souhaite conclure sur un message **d'espoir et de mobilisation**. Notre secteur l'a prouvé par le passé : les entrepreneurs wallons de la construction savent faire preuve de résilience, d'innovation et d'engagement. Aujourd'hui encore, ils sont prêts à relever les défis qui les attendent. Qu'il s'agisse de former et de recruter de nouveaux talents, d'intensifier la rénovation énergétique ou de construire des logements abordables, nous répondrons présents. La passion et le savoir-faire de chacun d'entre vous sont nos meilleurs atouts pour construire une Wallonie plus durable et prospère. Je vous remercie, chers membres et partenaires, de votre confiance et de votre fidélité. C'est ensemble – entreprises, partenaires et pouvoirs publics – que nous construirons la Wallonie de demain, avec détermination et optimisme.



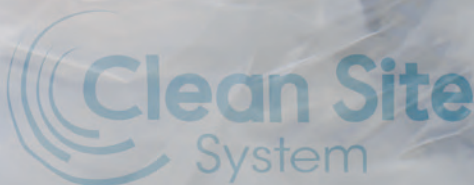
**Hugues Kempeneers**  
Directeur général, Embuild Wallonie





Déballé, c'est trié.

# LE SAC POUR UN CHANTIER PROPRE.



**Triez vos films d'emballages plastiques  
et rapportez vos sacs gratuitement  
chez l'un des distributeurs participants.**

Plus d'infos sur [cleansitesystem.be](https://cleansitesystem.be)

UNE INITIATIVE DE





# Sommaire



## Présentation générale 6

Instances	8
Equipe	9
Associations locales	14
Associations professionnelles	16



## Les centres de recherche 18

Buildwise	18
Centre de Recherche Routière	19



## Coup de projecteur La nouvelle législature Wallonne 21



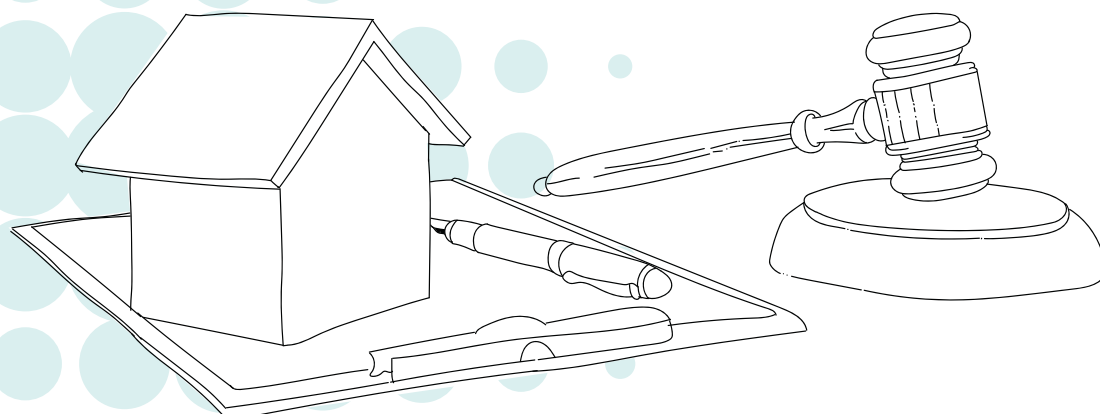
## Les principales thématiques gérées par Embuild Wallonie 27

Département Droit, Urbanisme, Marchés publics & Clauses sociales	28
Département Economie, Numérique & Innovation	30
Département Environnement, Energie & Durabilité	36
Département Emploi, Formation & Enseignement	39
Département Communication & Marketing	41



## Les partenaires d'Embuild Wallonie 45

La campagne « Nous Construisons Demain » met l'accent sur le recrutement et la formation	46
START Construction	49
Waltherre	50
Tradecowall, moteur d'une filière circulaire et durable des terres en Wallonie	52
Perle	54





# Présentation générale

Partie intégrante d'Embuild, Embuild Wallonie (anciennement CCW) a été créée en 1990 par des entrepreneurs wallons afin d'adapter sa structure à la régionalisation de l'Etat et de se positionner comme un interlocuteur privilégié des gouvernements wallon, germanophone et de la Fédération Wallonie-Bruxelles. Le fonctionnement et la structure interne d'Embuild permettent d'assurer, de la manière adéquate, la représentation de ses 16.000 entreprises affiliées. Trois entités régionales sont donc actives au sein d'Embuild : Embuild Wallonie, Embuild.Brussels, et Embuild Vlaanderen. La présence des services centraux et des ailes régionales au sein d'une seule organisation permet aux entreprises affiliées de voir leurs intérêts défendus simultanément à tous les niveaux de pouvoir.

Embuild Wallonie assure, en Wallonie et pour les matières régionalisées, les missions générales de représentation et de défense des intérêts des entreprises auprès des pouvoirs publics. Les questions environnementales, énergétiques, technologiques et urbanistiques, la fiscalité immobilière, les aides à l'investissement, à l'emploi et à la formation, l'enseignement, l'exportation, l'application de la loi sur les marchés publics et leurs modalités d'exécution, figurent parmi les thèmes traités quotidiennement par Embuild Wallonie. De nombreux de ces services peuvent être activés sur simple demande auprès des Associations locales (anciennes chambres présentes dans chaque province wallonne) qui sont de véritables interfaces de service entre l'entrepreneur et son organisation professionnelle, ou auprès des Associations professionnelles (anciennes fédérations de métier).





Une fois affilié, l'entrepreneur devient automatiquement membre de son Association locale et de son Association professionnelle. Il peut dès lors obtenir, à ces niveaux, des conseils et des réponses ciblées sur de multiples plans :

- juridique et administratif (accès à la profession, réglementations sectorielles et urbanistiques, litiges, marchés publics et privés...)
- social (aides à l'emploi et à la formation, ressources humaines...)
- économique et financier (transmission, financement, fiscalité, cautionnement collectif...)
- technique et environnemental (gestion de la qualité, normes et certifications, outils numériques, liens avec Buildwise, cahiers des charges type...)
- de la formation initiale et continue (ouvriers, employés, indépendants, managers...)

Afin de répondre aux besoins très spécifiques des entreprises de construction et pour être à même de devancer l'évolution rapide des réglementations et surtout d'aider les entrepreneurs face à ces enjeux importants, Embuild Wallonie dispose également de plusieurs cellules spécialisées mises en place avec le soutien du Gouvernement wallon.

En plus de ces nombreux services offerts, l'affiliation donne également accès à l'Ecole des Managers des Entreprises de la Construction (EMEC), au réseau PERLE (femmes dans la construction), au Club des conseillers bien-être et environnement, au Club RH, à la coopérative Tradecowall, etc. Dès son affiliation, l'entrepreneur est référencé sur le site [www.buildyourhome.be](http://www.buildyourhome.be) et dispose également d'un accès à une mine d'informations en rapport avec le secteur et les métiers (publications professionnelles hebdomadaires et mensuelles, site Internet...), ainsi qu'à une banque de données très fournie via le site internet <https://wallonie.embuild.be/fr>





## Instances

### Le Conseil (situation en février 2025)

Le Conseil wallon est composé :

- des membres du Conseil National d'Embuild originaire de Wallonie
- des membres cooptés qui complètent les membres de droit

**Président** : Bernard Piron (depuis le 18 mars 2021)

**Vice-président** : Luc Mohymont (past-président)

#### Membres :

- |                                 |                                |
|---------------------------------|--------------------------------|
| • Monsieur Amory Louis          | • Monsieur Mahaux Gérard       |
| • Monsieur Apruzzese Gérard     | • Monsieur Mohymont Luc        |
| • Monsieur Baguette Marcel      | • Monsieur Nonet Jean-Jacques  |
| • Monsieur Cardinael Christophe | • Monsieur Pérard José         |
| • Monsieur Claessens François   | • Monsieur Piron Bernard       |
| • Madame Convents Astrid        | • Monsieur Ribant Charles      |
| • Monsieur Cuisinier François   | • Monsieur Scorier Thomas      |
| • Monsieur Deltenre Guy         | • Monsieur Sternon Jacques     |
| • Monsieur De Waele Laurent     | • Monsieur Therer Michel       |
| • Monsieur Devos Eddy           | • Monsieur Thomassen Joseph    |
| • Monsieur Doquire Geoffroy     | • Monsieur Vercruysse Jacques  |
| • Monsieur Ganser Frank         |                                |
| • Madame Geron Karine           | <b>Observateurs :</b>          |
| • Monsieur Grancitelli Claudio  | • Monsieur Block Didier        |
| • Monsieur Grenson Hirwin       | • Madame Brynard Murielle      |
| • Madame Hallaux Delphine       | • Monsieur Carnoy Francis      |
| • Monsieur Jamar Stéphan        | • Monsieur Cloos François      |
| • Madame Jérouvelle Natacha     | • Monsieur Dresse Patrice      |
| • Monsieur Kaye Stéphan         | • Monsieur Franck Pierre-Alain |
| • Monsieur Kohn Alain           | • Monsieur Hick Paul-Philippe  |
| • Monsieur Lausier Vivian       | • Monsieur Kempeneers Hugues   |
| • Monsieur Laurent Pierre-Yves  | • Monsieur Misonne Charles     |
| • Monsieur Lesenfants Thomas    | • Monsieur Noé Patrick         |
|                                 | • Monsieur Van Dingenen Kris   |

### Le Bureau (situation en avril 2024)

Le Bureau est constitué au départ d'un nombre limité de membres du Conseil et est compétent pour la préparation, l'exécution et le suivi de la politique de gestion d'Embuild Wallonie.

**Président** : Bernard Piron

**Vice-président** : Luc Mohymont

#### Membres :

- |                             |                               |
|-----------------------------|-------------------------------|
| • Madame Convents Astrid    | • Monsieur Kempeneers Hugues  |
| • Monsieur Deltenre Guy     | • Monsieur Lausier Vivian     |
| • Madame Hallaux Delphine   | • Monsieur Mohymont Luc       |
| • Madame Jérouvelle Natacha | • Monsieur Piron Bernard      |
| • Monsieur Kaye Stéphan     | • Monsieur Scorier Thomas     |
| • Monsieur Kohn Alain       | • Monsieur Therer Michel      |
|                             | • Monsieur Hick Paul-Philippe |

## Équipe

### L'équipe des permanents (février 2025)

#### Direction



**Hugues Kempeneers**  
Directeur général



**Francis Carnoy**  
Conseiller général



**Justine Danis**  
Assistante de direction

02/545.59.56  
justine.danis@embuild.be

### Département Communication & Marketing

#### Mathieu Debroux | Manager Communication, Events & Marketing

- Coordination du département
- Communication externe et interne (événements, projets et médias)
- Marketing
- Organisation d'événements, colloques, salons et campagnes
- Contacts presse

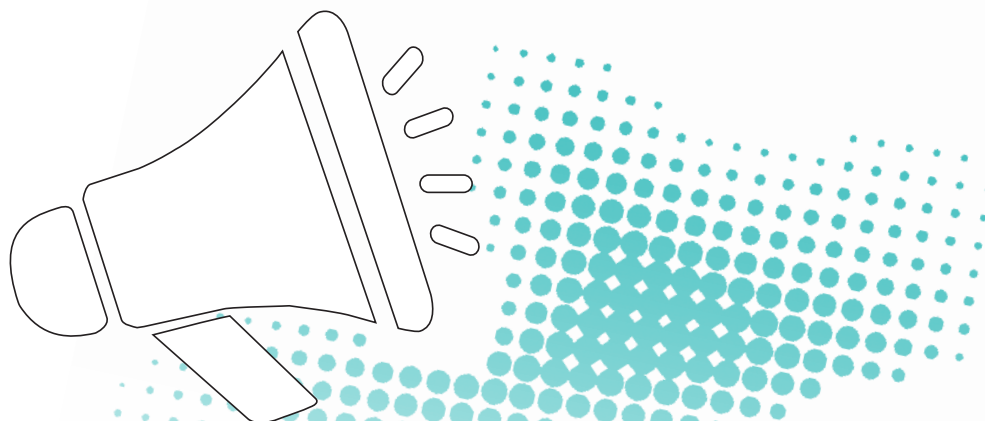
02/545.56.77 • mathieu.debroux@embuild.be



#### Anaïs Rouquier | Communication & Events Officer

- Communication externe et interne
- Réseaux sociaux, sites Internet
- Organisation d'événements, colloques, webinaires

02/545.59.57 • anais.rouquier@embuild.be



## Département Economie, Numérique & Innovation

### Salim Chamcham | Manager Economie, Numérique & Innovation

- Coordination du département
- Gestion d'entreprise
- Financement des entreprises, aides à l'investissement, croissance, transmission d'entreprise, création d'entreprise, entreprises en difficultés, exportations, etc.
- Conjoncture économique et investissements publics
- Fiscalité immobilière, mécanismes financiers innovants, accessibilité au logement, etc.
- Etudes technico-économiques, innovations, etc.

 02/545.56.47 • [salim.chamcham@embuild.be](mailto:salim.chamcham@embuild.be)



### Mélanie Léonard | Coordinatrice Numérique

- Coordination et gestion des projets numériques
- Accompagnement dans la digitalisation de l'entreprise (conseils numériques, technologies, aides financières, formations, sensibilisation, etc.)
- Accompagnement pour les entreprises manufacturières de construction (fiches d'aide, outil en ligne, etc.)
- Service de facilitation du CCTB (Cahier des Charges Type-Bâtiments) – clauses techniques

 02/545.59.58 • [melanie.leonard@embuild.be](mailto:melanie.leonard@embuild.be)



### Henri Vandendries | Conseiller Economie et Numérique

- Accompagnement dans la digitalisation de l'entreprise (conseils numériques, technologies, aides financières, formations, sensibilisation, etc.)
- Financement des entreprises, aides à l'investissement, croissance, transmission d'entreprise, création d'entreprise, entreprises en difficultés, exportations, etc.
- Etudes de rentabilité

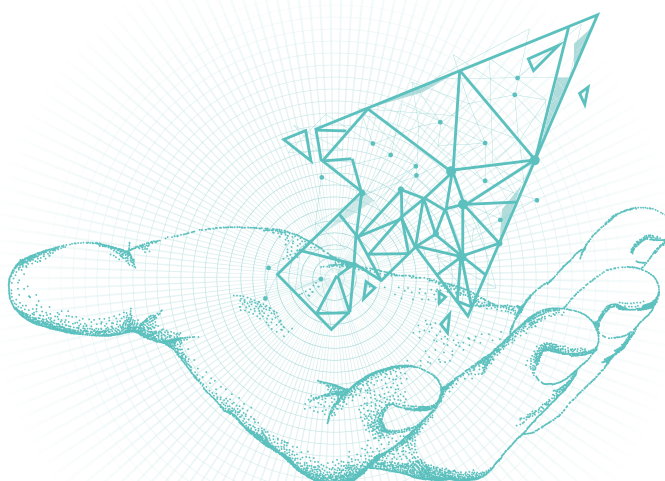
 02/545.56.14 • [henri.vandendries@embuild.be](mailto:henri.vandendries@embuild.be)



### Céline Lejeune | Conseillère Numérique

- Accompagnement dans la digitalisation de l'entreprise (conseils numériques, technologies, aides financières, formations, sensibilisation, etc.)
- Accompagnement pour les entreprises manufacturières de construction (fiches d'aide, outil en ligne, etc.)

 02/545.59.67 • [celine.lejeune@embuild.be](mailto:celine.lejeune@embuild.be)





## Département Environnement, Energie & Durabilité

**Hélène Delloge** | Département Environnement, Energie & Durabilité

- Coordination du département
- Représentation sectorielle – Environnement et Energie
- Relations avec les instances régionales et les partenaires sectoriels
- Suivi financier et administratif des projets du département

 02/545.56.48 • [helene.delloge@embuild.be](mailto:helene.delloge@embuild.be)



**Nicolas Spies** | Conseiller Senior Energie & Rénovation

- Réglementation PEB, énergies renouvelables
- Rénovation énergétique, électromobilité
- Audits et études AMUREBA
- Coordination du projet RENO+

 02/545.56.76 • [nicolas.spies@embuild.be](mailto:nicolas.spies@embuild.be)



**Julien Aniset** | Conseiller Energie & Rénovation

- Réglementation PEB, énergies renouvelables
- Rénovation énergétique, primes et autres incitants
- Coordination du projet Renobatex APARE
- Coordination de la PWII

 02/545.59.49 • [julien.aniset@embuild.be](mailto:julien.aniset@embuild.be)



**Sophie Ibrahim** | Conseillère Environnement

- Réglementation Déchets, Permis, Terres excavées, eaux
- Développement de supports et d'outils d'information
- Coordination de la cellule environnement
- Coordination du GT déchets-ressources du CCTB

 02/545.59.69 • [sophie.ibrahim@embuild.be](mailto:sophie.ibrahim@embuild.be)



**Eloïse Dekeyser** | Conseillère Transition durable et circulaire

- Durabilité – Economie circulaire
- Visite entreprise – Accompagnement
- Support aux entreprises – aides à la transition
- Coordination du projet Référent Bas-Carbone

 02/545.59.68 • [eloise.dekeyser@embuild.be](mailto:eloise.dekeyser@embuild.be)



## Département Emploi, Formation & Enseignement

### Gauthier De Vos | Manager Emploi, Formation & Enseignement

- Coordination du département
- Relations avec le Forem, l'IFAPME et l'enseignement et autres opérateurs de formation
- Représentation sectorielle sur les questions concernant le marché du travail
- Représentation auprès de Constructiv et des partenaires sociaux CP 124
- Gestion de projets

 02/545.59.54 • [gauthier.devos@embuild.be](mailto:gauthier.devos@embuild.be)



### Juliette Graci | Conseillère Emploi, Formation & Enseignement

- Dossier "Construis ton avenir"
- Promotion du secteur auprès des jeunes et des demandeurs d'emploi
- Support aux entreprises sur les aides à l'emploi et à la formation

 02/545.59.66 • [juliette.graci@embuild.be](mailto:juliette.graci@embuild.be)



## Département Droit, Urbanisme, Marchés publics & Clauses sociales

### Virginie Richiuso | Manager Droit, Urbanisme & Marchés publics

- Coordination du département
- Clauses administratives des cahiers des charges, marchés publics régionaux et locaux
- Urbanisme, développement territorial et logement
- Restauration du patrimoine
- Accès à la profession

 02/545.59.52 • [virginie.richiuso@embuild.be](mailto:virginie.richiuso@embuild.be)



### Charlotte Hanquet | Facilitatrice Clauses sociales


- Clauses sociales – Accompagnement des entreprises
- Dumping social

 02/545.59.55 • [charlotte.hanquet@embuild.be](mailto:charlotte.hanquet@embuild.be)



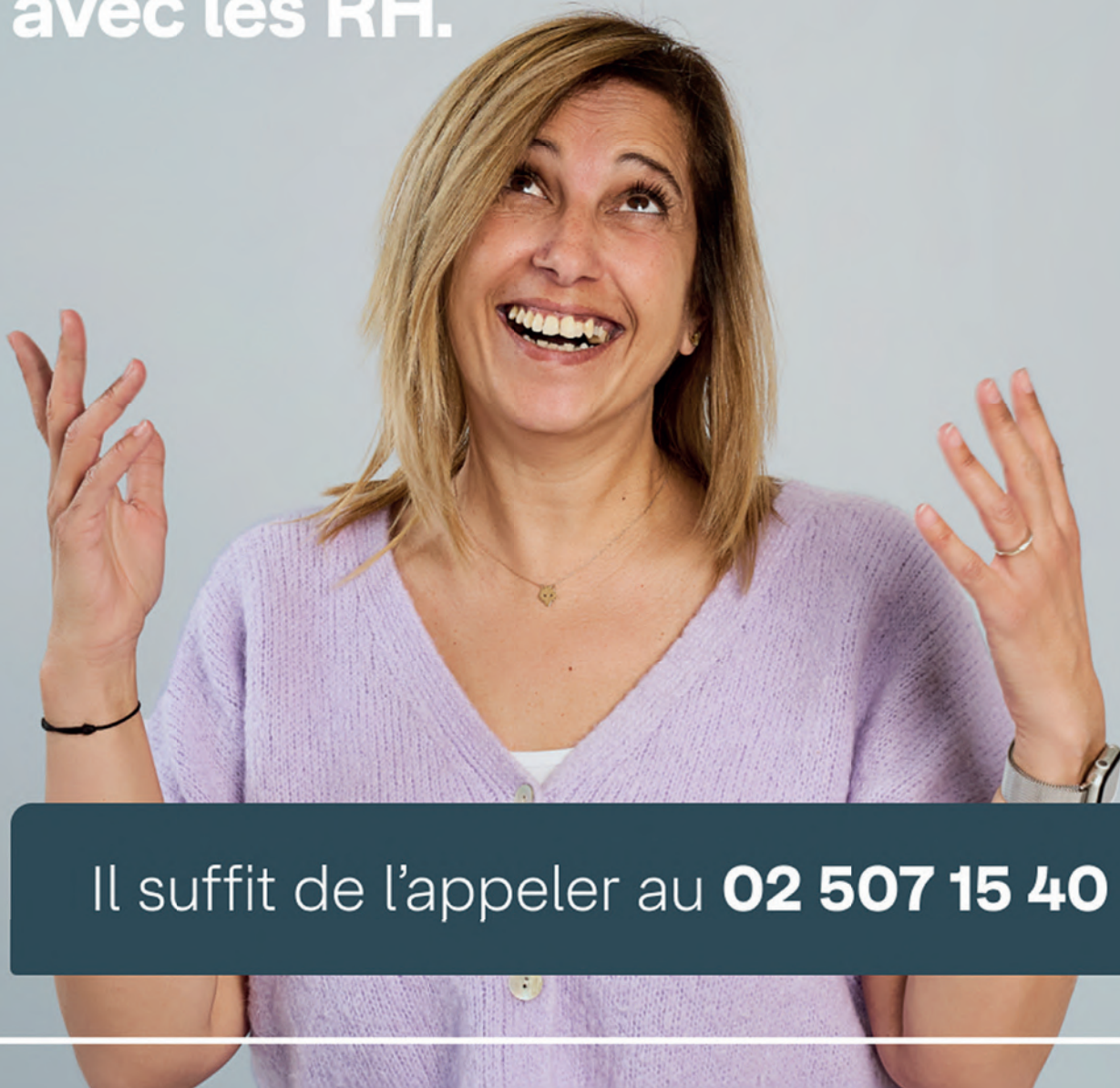
### Caroline Ganna | Facilitatrice Clauses sociales

- Clauses sociales – Accompagnement des entreprises
- Dumping social

 02/545.59.53 • [caroline.ganna@embuild.be](mailto:caroline.ganna@embuild.be)



**Samira n'a pas besoin de vos  
identifiants pour vous aider  
avec les RH.**



Il suffit de l'appeler au **02 507 15 40**

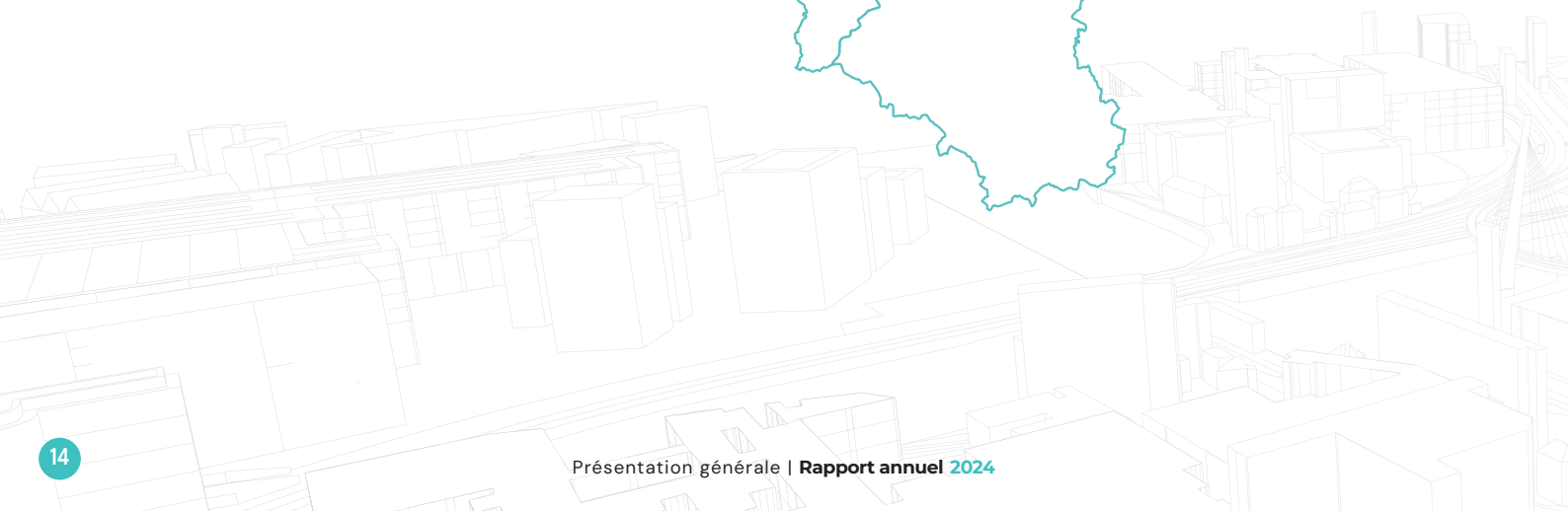
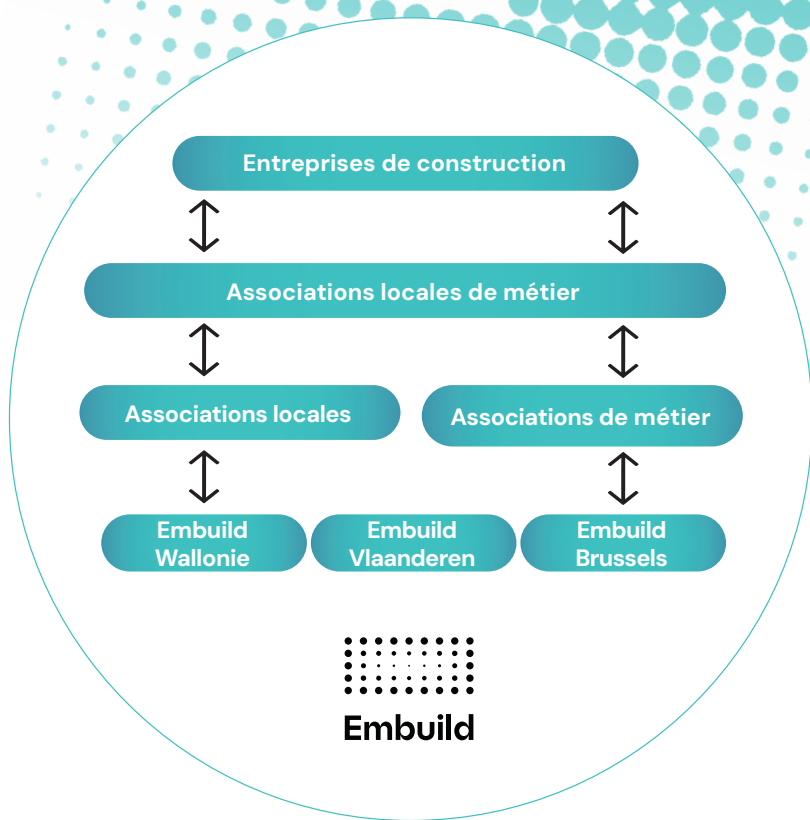
### **Group S vous assiste dans votre gestion RH.**

Vous venez de lancer votre entreprise ou vous êtes un responsable RH expérimenté ? Votre Payroll Advisor attiré chez Group S s'engage à vous aider pour toute votre administration RH. Il vous fournira des conseils sur mesure grâce à son expérience dans votre secteur d'activité. Pas d'inquiétude, vous pouvez désormais vous consacrer pleinement à ce que vous aimez faire. Votre partenaire pour le secrétariat social, intégrer un plan cafétéria, la planification et gestion du personnel, dans le placement des consultants en ressources humaines, le recrutement et la formation.

Découvrez notre offre: [groups.be](https://groups.be)



# Associations locales



## Vous avez une question ? Qui contacter ?

### ● Province de Namur et du Brabant Wallon

#### EMBUILD NAMUR – BRABANT WALLON

**Présidente** : Delphine Hallaux

**Directeur** : Charles Misonne

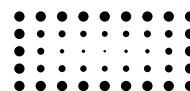
Chaussée de Namur, 44 – 1457 Nil-Saint-Vincent

Tél. : 010/42.19.30

Avenue Prince de Liège, 91/13 – 5100 Jambes

Tél. : 081/20.68.30

[namurbw@embuild.be](mailto:namurbw@embuild.be) • <https://nbw.embuild.be/fr>



**Embuild**

NAMUR - BRABANT WALLON

### ● Province de Liège

#### EMBUILD CHAMBRE DE LA CONSTRUCTION DE LIÈGE

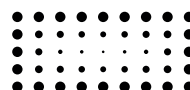
**Président** : Alain Kohn

**Directeur** : Paul-Philippe Hick

Galerie de la Sauvenière, 5 – 4000 Liège

Tél. : 04/232.42.70

[chambre.liege@ccl.be](mailto:chambre.liege@ccl.be) • [www.ccl.be](http://www.ccl.be)



**Embuild**

CHAMBRE DE LA  
CONSTRUCTION LIÈGE

### EMBUILD VERVIERS-OSTBELGIEN

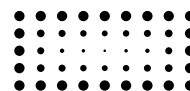
**Président** : Astrid Convents

**Directeur** : Paul-Philippe Hick

Avenue du Parc, 42 – 4650 Chaineux (Herve)

Tél. : 087/29.10.60

[verviers@embuild.be](mailto:verviers@embuild.be) • [www.embuildverviersostbelgien.be](http://www.embuildverviersostbelgien.be)



**Embuild**

VERVIERS - OSTBELGIEN

### ● Province de Luxembourg

#### EMBUILD LUXEMBOURG

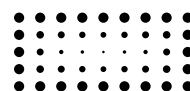
**Président** : Laurent De Waele

**Directeur** : François Cloos

Rue Fleurie, 2 – 6800 Libramont-Chevigny

Tél. : 061/23.07.70

[info.lux@embuild.be](mailto:info.lux@embuild.be) • [www.embuildluxembourg.be](http://www.embuildluxembourg.be)



**Embuild**

LUXEMBOURG

### ● Province de Hainaut

#### EMBUILD HAINAUT

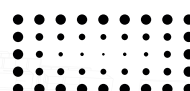
**Président** : Guy Deltenre

**Directeur** : Murielle Brynart

Boulevard Delvaux, 15/4-2 – 7000 Mons

Tél. : 065/35.42.38

[hainaut@embuild.be](mailto:hainaut@embuild.be) • [www.embuildhainaut.be](http://www.embuildhainaut.be)



**Embuild**

HAINAUT

## Associations professionnelles

### Entreprise générale

- **Fédération des entrepreneurs généraux de la construction (F.E.G.C.)**  
Avenue des Arts 20 – 1000 Bruxelles  
Tél. : 02/511.65.95  
[info@faba.be](mailto:info@faba.be) • [www.fegc.be](http://www.fegc.be)
- **Embuild Cobesta**  
Avenue des Arts 20 – 1000 Bruxelles  
Tél. : 02/511.65.95  
[cobesta@faba.be](mailto:cobesta@faba.be) • [www.cobesta.be](http://www.cobesta.be)
- **FeCaMo • Fédération Belge des entrepreneurs carreleurs et mosaïstes**  
Avenue des Arts 20 – 1000 Bruxelles  
Tél. : 02/545.57.70  
[info@fecamo.be](mailto:info@fecamo.be) • [www.fecamo.com/fr](http://www.fecamo.com/fr)

### Travaux routiers

- **Mobibel • Fédération Belge des entrepreneurs de travaux de Voirie**  
Boulevard de la Woluwe 42/2 – 1200 Bruxelles  
Tél. : 02/711.20.80  
[info@mobiwall.be](mailto:info@mobiwall.be) • [www.faisonsbougerlawallonie.be](http://www.faisonsbougerlawallonie.be)
- **Mobiwall**  
Avenue Grandchamp 148 – 1150 Bruxelles  
Tél. : 02/761.07.53  
[info@mobiwall.be](mailto:info@mobiwall.be) • [www.mobiwall.be](http://www.mobiwall.be)

### Embuild Connect

- **Embuild Connect**  
Avenue des Arts 20 – 1000 Bruxelles  
Tél. : 02/545.57.10  
[www.embuildconnect.be](http://www.embuildconnect.be)
- **Entrepreneurs de vitrage**  
Avenue des Arts 20 – 1000 Bruxelles  
Tél. : 02/545.57.57  
[www.embuildconnect.be](http://www.embuildconnect.be)
- **BEWAP – Entreprises de finition**  
Avenue des Arts 20 – 1000 Bruxelles  
Tél. : 02/545.57.57  
[bewap@embuild.be](mailto:bewap@embuild.be) • [www.bewap.be](http://www.bewap.be)
- **Peintres belges**  
Avenue des Arts 20 – 1000 Bruxelles  
Tél. : 02/545.57.57  
[www.embuildconnect.be](http://www.embuildconnect.be)

- **Menuisiers wallons**  
Avenue Prince de Liège 91/6 5100 Jambes  
Tél. : 081/20.69.22  
[fwmb@embuild.be](mailto:fwmb@embuild.be) • [www.menuisiers.com](http://www.menuisiers.com)
- **UPEC • Union professionnelles des ensembliers de la cuisine équipée**  
Avenue Prince de Liège 91/6 – 5100 Jambes  
Tél. : 081/20.69.22  
[upec@confederationconstruction.be](mailto:upec@confederationconstruction.be) • [www.upeck.be](http://www.upeck.be)
- **Les parqueteurs**  
Avenue Prince de Liège 91/6 – 5100 Jambes  
Tél. : 081/20.69.23  
[info@lesparqueteurs.be](mailto:info@lesparqueteurs.be) • [www.lesparqueteurs.be](http://www.lesparqueteurs.be)
- **Embuild Roofers**  
Avenue des Arts 20 – 1000 Bruxelles  
Tél. : 02/545.57.10  
[www.embuildconnect.be](http://www.embuildconnect.be)

### Embuild Plus

- **Embuild Plus**  
Avenue des Arts 20 – 1000 Bruxelles  
Tél. : 02/545.57.58  
[embuildplus@embuild.be](mailto:embuildplus@embuild.be) • [www.embuildplus.be](http://www.embuildplus.be)

### Techlink

- **Techlink**  
J. Chantraineplantsoen 1 – 3070 Kortenberg  
Tél. : 02/896.96.10  
[info@techlink.be](mailto:info@techlink.be) • [www.techlink.be](http://www.techlink.be)

### Grands travaux

- **Fédération du dragage**  
Avenue Grandchamp 148 – 1150 Bruxelles  
Tél. : 02/771.63.69  
[info@dragage-baggerwerken.be](mailto:info@dragage-baggerwerken.be) • [www.embuild.be](http://www.embuild.be)
- **Association des entrepreneurs belges de grands travaux (ADEB)**  
Kleine Kloosterstraat 23 – 1932 Zaventem  
Tél. : 02/771.00.44  
[info@adeb-vba.be](mailto:info@adeb-vba.be) • [www.adeb-vba.be](http://www.adeb-vba.be)



# NOUS CONSTRUISONS DEMAIN



**VOUS AUSSI  
REJOIGNEZ LE  
SECTEUR DE LA  
CONSTRUCTION !**

 [nousconstruisonsdemain.be](https://nousconstruisonsdemain.be)





# Les centres de recherche

Buildwise



## Retour sur cinq années intenses

L'année 2025 marque la fin d'un cycle de cinq années durant lesquelles Buildwise a concentré ses efforts sur la mise en œuvre de son plan stratégique Ambitions 2025. Ce plan visant à faire de Buildwise un guide inspirant, stimulant la modernisation du secteur et l'adoption de techniques innovantes pour une construction plus durable et plus efficace. Il s'articulait autour de trois axes stratégiques : le Green Deal, la Construction 4.0 et l'Approche métier.

### Le Green Deal

L'objectif de neutralité climatique à l'horizon 2050 implique une rénovation massive du bâti existant. En Belgique, cela signifie une accélération du rythme des rénovations, nécessitant non seulement des avancées techniques, mais aussi des mécanismes de marché innovants et des techniques de rénovation industrialisées.

Buildwise accompagne cette transition en proposant des solutions de diagnostic, des outils numériques et des détails de rénovation éprouvés. Le projet RENO+ illustre cette approche en offrant des solutions standardisées et reproductibles pour optimiser l'efficacité, réduire les coûts et alléger les démarches administratives. Un exemple est la collaboration avec la commune de Braine-l'Alleud, où 30 toitures ont été isolées dans le cadre d'une rénovation collective.

Un autre enjeu majeur du Green Deal concerne l'adaptation au changement climatique. L'édition thématique du Buildwise Magazine en 2024 était entièrement consacrée à cette problématique. Depuis les inondations dévastatrices de 2021 en Wallonie, la construction et la rénovation adaptées aux zones inondables sont devenues une priorité nationale. Buildwise s'est activement impliqué dans cette question, notamment à

travers l'étude prénormative FLOOD, qui permet aujourd'hui de proposer aux maîtres d'ouvrage et aux entrepreneurs spécialisés une gamme de solutions garantissant les performances nécessaires face aux risques d'inondation.

### Construction 4.0

Depuis quelques années, le secteur de la construction connaît une transformation sans précédent, portée par une numérisation accrue et l'adoption croissante de technologies innovantes. Buildwise joue un rôle clé dans cet élan de modernisation en accompagnant les entreprises vers une gestion plus efficace et intelligente de leurs projets.

Ces cinq dernières années ont été marquées par le déploiement des Experience Centers de Limelette et Zaventem. Ces centres jouent en effet un rôle clé dans l'implémentation et l'expérimentation de technologies low- et high-tech, telles que les caméras 360°, l'impression 3D béton, les techniques de mesure 2D et 3D, l'emploi de drones pour l'inspection et la préparation des chantiers, ainsi que le développement de solutions en robotique, cobotique et machines à commande numérique (CNC). Entièrement opérationnels, ces centres ont enregistré en 2024 une hausse de fréquentation de plus de 35% par les professionnels du secteur.

### L'approche Métier

Les métiers restent au cœur de la mission de Buildwise : répondre aux questions et aux défis quotidiens des entrepreneurs et installateurs. L'évolution de nos comités techniques, le renforcement de l'assistance technique, la réalisation d'études ciblées et la valorisation des connaissances ont permis d'accroître la résilience et la compétitivité du secteur de la construction en Belgique. Nos actions répondent aux défis actuels des entreprises tout en préparant l'avenir du secteur. L'assistance technique fournie par nos ingénieurs s'est imposée comme un service essentiel pour le secteur. Nous avons accompagné de nombreux professionnels à travers des avis techniques, des visites de chantiers et des publications adaptées aux réalités du terrain. Entre 2020 et 2024, le nombre de cas traités a augmenté de près de 25%, tandis que les interventions sur chantier ont atteint près de 950 en 2024.

Au-delà des aspects purement techniques, nos experts ont également soutenu les entreprises sur des enjeux organisationnels, notamment à travers des formations collectives et en entreprise.







**Le CRR.**  
**Votre partenaire recherche et développement en construction routière et aménagement des voiries.**

**N'attendez plus et faites appel au CRR.**

**Nous sommes votre partenaire dans tous vos travaux de route.**

Pour en savoir plus :  
[www.brrc.be](http://www.brrc.be)

Ou scannez le code suivant :



#### Le saviez-vous ?

##### Assistances

Nous réalisons près de **700 interventions par an**. Nos experts techniques sont là pour vous sur le terrain ou à distance. Ils vous fourniront toutes les recommandations et les meilleures pratiques.

##### Formations

Plus de **100 formations en ligne et présentiel** sont disponibles. Nos formations sont accessibles à tous les niveaux de connaissance routière. Certaines formations sont même certifiantes.

##### Essais

Un carottage ? Une mesure... Vos prescriptions des cahiers des charges sont bien respectées ? Nous disposons de **nombreux équipements sur le terrain** mais aussi en laboratoire. Nous réalisons les essais\* pour vous.

##### Publications

Plus de 120 ouvrages sont à votre disposition. Des codes de bonnes pratiques, méthodes de mesure, règlements,...





28<sup>e</sup> édition

# batimoi

CONSTRUCTION / RÉNOVATION



DU 30.01  
AU 02.02



**WEX**  
MARCHE-EN-FAMENNE



**batimoi.be**



**WEX** SA  
PRODUCTION

**EXPOSEZ à BATIMO!**

Venez booster votre activité auprès  
d'un public ciblé et motivé.

**INTÉRESSÉ(E) ?**

Demandez votre offre personnalisée :  
**batimoi@wex.be**





# Coup de projecteur La nouvelle législature Wallonne

Embuild Wallonie a analysé la Déclaration de politique régionale wallonne



Le 11 juillet dernier, la Déclaration de politique régionale du Gouvernement wallon, intitulée « *Avoir le courage de changer pour que l'avenir s'éclaire* », a été présentée par les partenaires de la coalition MR-Les Engagés. « *Globalement, nous sommes satisfaits, elle soutient le monde entrepreneurial. Elle met notamment l'accent sur la croissance et la création des entreprises* », souligne Hugues Kempeneers, le directeur général d'Embuild Wallonie.

Dans son mémorandum adressé à la presse et au monde politique, Embuild Wallonie avait pointé six priorités pour le secteur de la construction wallonne. C'est sous cet angle que nos collègues wallons ont analysé la DPR, qui constitue la feuille de route du Gouvernement wallon pour la législature 2024-2029, et ses liens avec notre secteur. « *La DPR wallonne est un document prometteur, porteur d'une vision claire pour l'avenir. Le secteur de la construction est prêt à s'engager aux côtés des autorités pour transformer cette vision en actions concrètes. Ensemble, nous avons l'opportunité de construire une Wallonie plus forte, plus durable et plus prospère* », avait indiqué Hugues Kempeneers dans l'édito d'Embuild Magazine du mois de septembre. Voici son analyse.

## Renforcement des investissements publics

Sur cette première priorité, Embuild Wallonie a des questions importantes, notamment concernant le Plan de Relance de la Wallonie (PRW), dont la fin est normalement prévue pour 2026. « *Nous avons reçu l'information qu'on ne toucherait pas au plan européen, le Plan National pour la Reprise et la Résilience (PNRR). Par contre, le gouvernement souhaite resserrer le plan wallon. Nous insistons et demandons de ne pas toucher aux projets d'infrastructure, de mobilité et de logement. Sous la précédente législature, le gouvernement avait demandé aux entreprises de se mettre en capacité de travail, ce qu'elles ont fait. Arrêter certains projets serait un très mauvais signal qu'on leur lance. Cela risque de compromettre 5.450 emplois directs et indirects. Pour rappel, 60% du budget du PNRR et du PRW est dédié à la construction* », indique Hugues Kempeneers.

En matière d'investissements publics, l'arrêt de l'extension du Tram de Liège vers Herstal et Seraing a fait couler beaucoup d'encre, à la fin du mois d'août. « *On nous assure que l'arrêt du chantier de l'extension du tram de Liège est une décision spécifique, et non liée à d'autres arrêts de chantier du plan de relance. J'insiste sur la nécessité de la prévisibilité des investissements publics pour nos entreprises. Certaines d'entre elles avaient engagé du personnel supplémentaire pour ce projet. N'oublions pas non plus l'im-*

### RENFORCEMENT DES INVESTISSEMENTS PUBLICS

- ! Plan de Relance Wallon
- ✓ Concertation avec les partenaires sociaux
- ! Stratégie d'investissement dans le réseau routier
- ✓ Réseau de bornes de recharge

« Nous insistons et demandons de ne pas toucher aux projets d'infrastructure, de mobilité et de logement. »

pact sur les sous-traitants, souvent des petites entreprises locales », souligne le directeur général d'Embuild Wallonie. Qui ajoute encore, dans cette thématique, que « le Plan Mobilité et Infrastructures doit être renforcé » et que « la volonté des autorités de renforcer le réseau de bornes de recharge est très positive. »

## Réforme fiscale et immobilière

Un chiffre tout d'abord. Chaque année, la Région wallonne accueille 7.000 nouveaux ménages. Le chèque habitat qui est le seul outil régional et fiscal qui soutient la construction neuve. La suppression de ce soutien à l'accès à la propriété pourrait aggraver la pression sur les prix des logements existants en raison d'une offre insuffisante. »

Autre point : les droits d'enregistrement. Au 1<sup>er</sup> janvier 2025, ils sont passés de 12,5 % à 3%. Cette mesure vise à améliorer l'accès à la propriété et à accélérer les transactions immobilières. C'est positif. Mais pour le Directeur Général

de notre Entité régionale wallonne, une mesure fiscale supplémentaire est nécessaire afin d'accélérer la rénovation énergétique du bâti. « Si l'on veut atteindre les ambitions européennes en matière de rénovation énergétique, il faut rénover 20 logements par heure, en Wallonie. Nous avons donc demandé de lier la baisse des droits d'enregistrement à l'amélioration de la PEB. Ce n'est pas le cas et nous le déplorons. »

« Nous avons demandé de lier la baisse des droits d'enregistrement à l'amélioration de la PEB. Ce n'est pas le cas et nous le déplorons. »

**RÉFORME FISCALE IMMOBILIÈRE**

- Chèque-habitat
- Diminution des droits d'enregistrement
- Mobilisation de l'épargne citoyenne

## Logements abordables financièrement

Dans ce chapitre, selon Hugues Kempeneers, c'est la première fois que le développement de partenariats public-privé revient aussi fort dans une DPR. « C'est très positif ! On active très fortement la mise à disposition de terrains publics (friches industrielles, terrains abandonnés...) pour la construction de logements abordables et de qualité. »

La DPR prévoit également de regrouper les acteurs du logement au sein d'une unique Agence de l'Habitation. Cette agence suscite la curiosité. « Il s'agirait donc d'une seule administration. Nous attendons de voir ce que cela va donner, mais nous soutenons cette démarche de simplification administrative. On va vers une meilleure efficacité et une réduction des délais de traitement des dossiers, au bénéfice d'une réalisation accélérée des chantiers. »

Enfin, la stabilité législative et réglementaire est accueillie positivement. « Ici, j'évoque le concept de « gold-plating », soit la volonté du Gouvernement wallon de ne pas aller plus loin que les normes européennes, si cher au duo Bouchez-Prévost. La volonté de faire mieux que ce que l'Europe impose mettrait à mal la compétitivité de nos entreprises et engendrait des coûts supplémentaires pour le secteur. »

**LOGEMENTS ABORDABLES FINANCIÈREMENT**

- Partenariats public-privé pour renforcer l'offre de logements abordables
- Regroupement des acteurs du logement au sein d'une unique Agence de l'Habitation
- Offre de logements
- Stabilité législative et réglementaire



## Pénurie de main-d'œuvre

Embuild ne cesse de le répéter au monde politique et organise différentes campagnes pour sensibiliser les jeunes à un job dans la construction. En effet, le secteur manque cruellement de bras. « *En Wallonie, aujourd'hui, 62.000 personnes travaillent dans la construction. Le secteur recherche activement 6.000 personnes et à l'horizon 2030, 30.000 personnes supplémentaires seront nécessaires. Cela veut donc dire une augmentation de 50% du personnel d'ici 2030.* »

Les intentions d'accompagnement des demandeurs d'emploi, la revalorisation des filières techniques et la promotion de l'alternance comme mode d'apprentissage d'excellence sont saluées par Embuild Wallonie. « *La volonté est bien là, il faudra que cela se concrétise par des actes sur le terrain.* »

Sur l'accès à la profession, qui contient les compétences de gestion de base et les compétences techniques, le Gouvernement wallon souhaite supprimer le volet gestion de base. « *Nous sommes totalement opposés à ce projet de suppression. Nous demandons de maintenir l'accès à la profession, y compris les compétences de gestion de base. Un projet de construction ou de rénovation*

**PÉNURIE DE MAIN-D'ŒUVRE  
DANS LA CONSTRUCTION**

- Accompagnement des demandeurs d'emplois**
- Filières techniques dans l'enseignement**
- Réforme des aides à l'emploi et à la formation**
- Accès à la profession**

est le projet d'une vie. Il est donc hors de question de laisser un cow-boy le réaliser », insiste Hugues Kempeneers. Selon Embuild Wallonie, les flux migratoires d'entreprises vers les autres régions et l'augmentation de faillites n'ont pas été observés depuis la suppression de l'accès en Flandre. Au contraire, la Wallonie a constaté une légère augmentation du nombre de starters qui se maintient depuis.

« *Nous demandons de maintenir l'accès à la profession, y compris les compétences de gestion de base.* »

## Accélération de la rénovation énergétique des bâtiments

Comme déjà écrit dans cet article, pour atteindre les ambitions européennes en matière de rénovation énergétique, il faut rénover 20 logements par heure en Wallonie. Le défi est colossal et accélérer les travaux dans ce domaine est donc capital. A ce titre, le projet Reno+ est très intéressant. « *Il s'agit d'initiatives de rénovations massifiées par rue ou quartier. Elles doivent permettre de générer des économies d'échelle, et donc diminuer les coûts de rénovation. Reno+ vise l'industrialisation du secteur et vu l'ampleur de la tâche, Embuild Wallonie souligne le soutien qu'apporte le gouvernement à ce projet.* »

Autre point important dans ce chapitre et qui a récemment suscité beaucoup d'inquiétudes : les aides à la rénovation, dont le maintien des primes. « *La suppression des primes Renolution à Bruxelles a engendré beaucoup d'inquiétudes, également en Wallonie. Mais la ministre wallonne de l'Energie, Cécile Neven, promet que ces primes ne seront pas supprimées, mais que le système sera revu. Nous soutenons cette révision, car le système est actuellement trop compliqué, et nous insistons sur le maintien des primes revues. On parle aussi de stimuler des aides comme le Renopack, soit l'emprunt à taux zéro pour des travaux de rénovation. C'est très bien, mais rien ne sera jamais aussi incitatif que les primes.* »

« *La ministre wallonne de l'Energie, Cécile Neven, promet que ces primes ne seront pas supprimées, mais que le système sera revu.* »

Concernant la stratégie wallonne de rénovation énergétique, ses objectifs seront adaptés afin de correspondre aux obligations européennes. « *C'est nécessaire pour coller aux réalités du terrain* », souligne Hugues Kempeneers. « *Je rappelle aussi que la Région wallonne est la seule région du pays à ne pas avoir imposé d'obligations à la rénovation. C'est pourtant nécessaire et nous appelons le gouvernement à mettre en place une stratégie à ce sujet.* »

**ACCÉLÉRATION DE LA  
RÉNOVATION ÉNERGÉTIQUE  
DES BÂTIMENTS**

- Reno+ (Rénovations massifiées)**
- Aides à la rénovation**
- Le tiers investissement**
- La stratégie wallonne de rénovation**

## Accélération et simplification de l'octroi des permis d'urbanisme

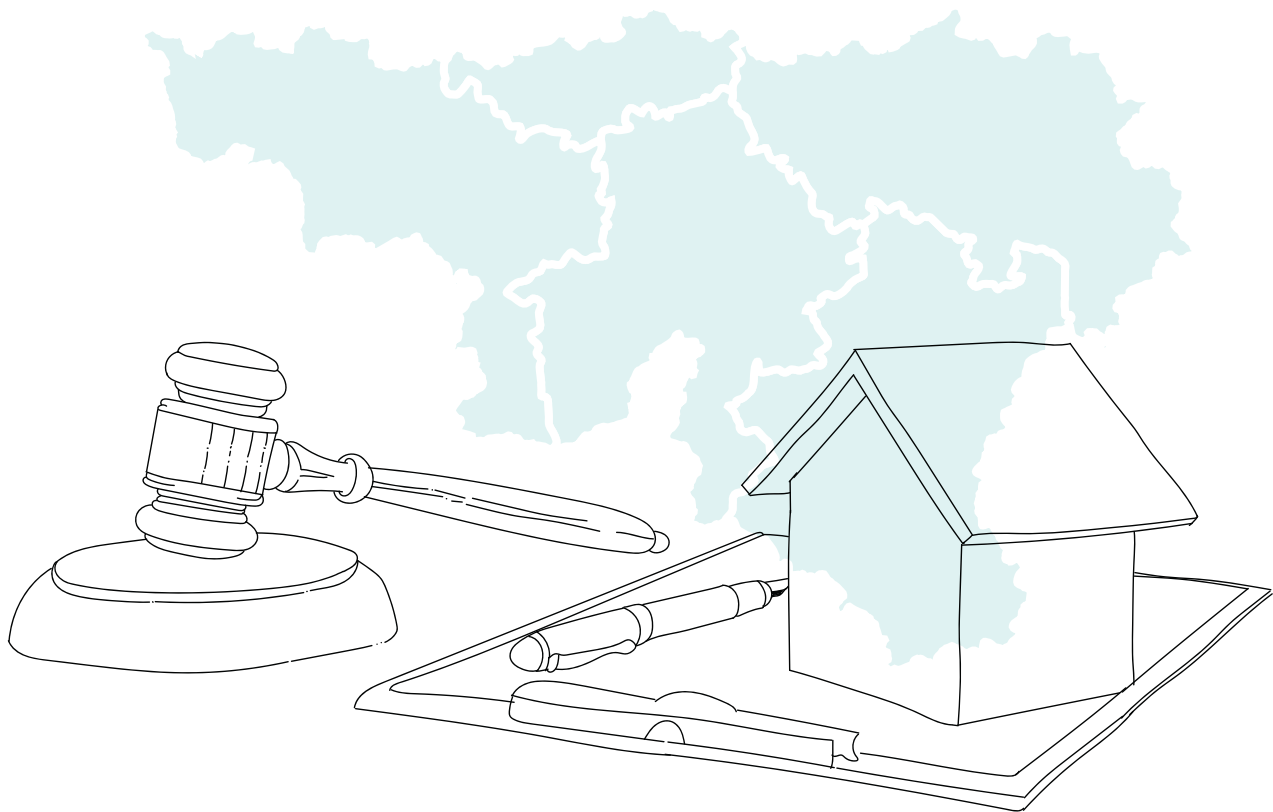
Dans cette thématique, la DPR évoque la limitation des recours abusifs. Elle parle du renforcement du fait que les tiers doivent attester d'un intérêt à la cause du recours pour garantir la sécurité d'investissement. La prévisibilité des charges d'urbanisme, avec la volonté de s'assurer de leur proportionnalité et de leur prévisibilité pour ne pas rendre plus difficile l'accès au logement, est aussi mentionnée dans la déclaration. « C'est la première fois qu'on parle de limiter les recours abusifs et de diminuer les charges d'urbanisme. Nous félicitons et soutenons bien évidemment de telles initiatives ! »

Dans la DPR, le Gouvernement wallon mentionne également sa volonté de numériser les procédures et réduire les délais, de même que simplifier les formulaires de demandes ainsi que le nombre d'exemplaires à produire. « Numériser et simplifier, deux termes sur lesquels le secteur insiste très fortement. Concernant les permis, cette DPR va dans ce sens et nous sommes ravis de le constater. »

### ACCÉLÉRATION ET SIMPLIFICATION DE L'OCTROI DES PERMIS D'URBANISME

- Limitation des recours abusifs
- Prévisibilité des charges d'urbanisme
- Permis d'urbanisme et d'environnement
- Simplification des formulaires de demandes de permis

« C'est la première fois qu'on parle de limiter les recours abusifs et de diminuer les charges d'urbanisme. Nous félicitons et soutenons bien évidemment de telles initiatives ! »



#### Légendes/Explications tableaux

: positif       : attention, à surveiller       : point négatif pour le secteur





**CLUSTER  
ECO  
CONSTRUCTION**

[WWW.ECOCONSTRUCTION.BE](http://WWW.ECOCONSTRUCTION.BE)

# LE RÉSEAU D'EXPERTS EN ÉCO-CONSTRUCTION

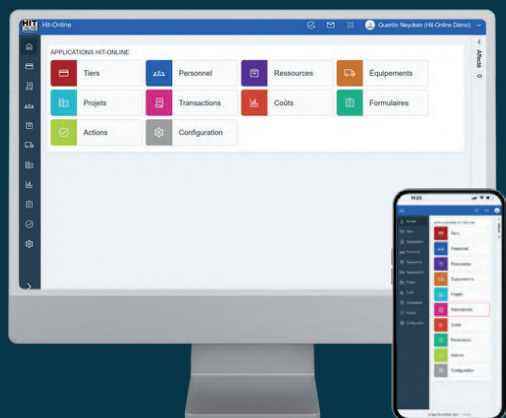
Pour un bâti sain et *naturellement* bas carbone



[www.ecoconstruction.be](http://www.ecoconstruction.be) - [info@ecoconstruction.be](mailto:info@ecoconstruction.be) - 081 810 310



Testez gratuitement  
les fonctionnalités  
pendant 2 mois



# FICOS



 [info@ficos.com](mailto:info@ficos.com)  +32 80 28 11 40

 [www.ficos.com](http://www.ficos.com)

# HIT online

## Le logiciel pour la construction

100% accessible en ligne



**Offre et Projet**



**Facturation  
électronique**



**Planning**



**Formulaires  
personnalisables**

Ficos, partenaire



**Embuild**



## Les principales thématiques gérées par Embuild Wallonie

---



## Département Droit, Urbanisme, Marchés publics & Clauses sociales

### Urbanisme et aménagement du territoire

En 2024, la réforme du CoDT est entrée en vigueur. Celle-ci rencontre entre autres les objectifs d'optimisation spatiale du territoire pour lutter contre l'étalement urbain, de simplification des procédures en matière de délivrance de permis et de recommandations en lien avec la prévention des crises climatiques. Le secteur, toujours en attente d'une méthode de calcul permettant un système de charges d'urbanisme réellement proportionnel et prévisible comblant l'impact négatif résiduel d'un projet uniquement et n'ayant pas vocation à s'appliquer de manière systématique. Embuild Wallonie a participé à un groupe de travail spécialement dédié à la question pour rappeler ce principe, mais les élections régionales de juin 2024 n'ont pas permis de concrétiser une proposition satisfaisante en la matière. Dès l'entrée en fonction du nouveau gouvernement, Embuild n'a pas manqué de rappeler ses priorités en matière d'urbanisme et de développement territorial, à savoir reprendre les discussions sur les charges d'urbanisme, simplifier les formulaires de demandes de permis préalablement à une digitalisation nécessaire et urgente de la procédure d'instruction. Embuild Wallonie s'est tenue à la disposition de l'administration afin de réitérer ses propositions en la matière.

### Accessibilité des marchés publics wallons aux PME

Très impliquée et impactée par toutes les mesures pouvant rendre les marchés publics plus accessibles aux TPE/PME, Embuild Wallonie a été associée en 2024 à l'organisation d'un webinaire sur la nouvelle plateforme e-Procurement et ses différentes fonctionnalités. L'objectif était de permettre



aux entreprises de se familiariser avec l'outil informatique qui permet de soumissionner en ligne, mais également de rechercher les avis des marchés pertinents en fonction des attentes des entreprises et bien d'autres choses.

Comme les années précédentes, Embuild Wallonie a poursuivi sa participation au GT administratif du CCTB afin de l'actualiser au regard des évolutions réglementaires et d'y intégrer, de manière concertée, de nouvelles dispositions en matière de DNSH.

### Projet logement adaptable

Confrontée au défi de l'accessibilité financière du logement, Embuild Wallonie est restée investie dans les travaux du projet Construire Adaptable (CALA) avec les autres partenaires du consortium, dont Buildwise et le CAWaB, afin de finaliser l'ensemble des outils utiles à la conception/construction d'un logement certifié 'adaptable' qui soit le fruit d'une approche concertée.



### Clauses sociales – accompagnements et conseils aux entreprises

En 2024, Embuild Wallonie a continué à garantir un service d'accompagnement des entreprises dans la mise en œuvre de leurs clauses sociales, et ce, en dépit des perturbations survenues au sein de la Cellule des FCS dans le dernier quadrimestre.

L'importance de ce service se justifie au fil des années. L'année 2024 a battu en outre un record en termes d'intégration de clauses sociales dans les marchés publics avec une augmentation de plus de 400 marchés intégrant une clause (par rapport à 2023 où cette progression était de 340).

Chaque clause sociale mise en exécution implique une série de démarches obligatoires pour les entreprises : recherches de stagiaires et/ou d'entreprises d'économie sociale. Cependant, les entreprises doivent faire face à de sérieuses problématiques et notamment celle qui est liée à



la pénurie de main-d'oeuvre. Cette pénurie entraîne des conséquences importantes pour mener à bien l'exécution des clauses sociales. Autrement dit, les démarches de recherches clauses sociales sont de plus en plus énergivores pour les entreprises et sans pour autant parvenir à un résultat probant en termes d'insertion

durable dans le secteur. Il est dès lors capital que les FCS d'Embuild Wallonie sensibilisent et conscientisent les acteurs de la formation et l'administration aux problématiques de terrain et restent attentifs aux difficultés des entreprises afin de les relayer aux pouvoirs publics et d'y apporter une réponse pragmatique.

## Quelques chiffres



Données clauses sociales :	2023	2024
<b>Nombre total de marchés/lots intégrant une Clause Sociale</b>	1537	1947
<b>Clauses sociales en cours de rédaction (marchés en soumission)</b>	794	1062
<b>Clauses sociales en cours d'exécution</b>	289	355
<b>Clauses sociales finalisées</b>	454	507

*Remarque : notons que les données clauses sociales collectées proviennent des différents facilitateurs clauses sociales entreprises et des facilitateurs clauses sociales pouvoirs adjudicateurs. Elles ne couvrent donc que les marchés publics de travaux, voirie et ZAE, connus des facilitateurs.*

### Une clause sociale ?

Consultez la rubrique Clause sociale de notre site internet ([www.wallonie.embuild.be](http://www.wallonie.embuild.be))! Vous y trouverez toutes les informations utiles pour comprendre la clause sociale et savoir comment la mettre en œuvre. N'hésitez pas à prendre contact via le formulaire en ligne disponible sur notre site.



## Club RH d'Embuild Wallonie

2024 voit un nouveau lieu de networking refaire surface avec grand succès sur des thématiques très en vogue et à la pointe telle que la cybersécurité, l'IA au sein des services RH des entreprises comme outils de gestion performants. Deux rencontres ont été organisées et ont suscité un vif intérêt et de nombreuses prises de conscience au sein des entreprises. Au vu du taux de participation et de l'intérêt suscité par les thèmes choisis, les rencontres RH se poursuivront en 2025.



## Département Economie, Numérique & Innovation

### Matières économiques et gestion d'entreprise

Le département économique d'Embuild Wallonie accompagne et conseille ses membres, pour les différentes matières liées à la gestion d'entreprise. Embuild Wallonie s'appuie notamment sur des collaborations avec une série de partenaires publics wallons comme Wallonie Entreprendre, le SPW, l'AWEX... en ce qui concerne les matières du financement des entreprises, l'accompagnement des entreprises en difficulté, la transmission d'entreprise, les primes à l'investissement, l'exportation, ou encore en sollicitant des partenaires privés via le mécanisme des chèques-entreprises.

### Accompagnement numérique des entreprises

L'accompagnement numérique proposé dans le cadre du projet EDIH-Connect aide les PME wallonnes à identifier et adopter les solutions numériques adaptées à leurs besoins. Ce service gratuit (sous les aides de minimis) permet d'analyser la maturité digitale de l'entreprise et d'établir un diagnostic personnalisé, suivi d'un plan d'action concret. Il couvre divers aspects tels que les logiciels de devis, les outils de gestion de chantier, les solutions de facturation et bien d'autres. L'accompagnement comprend également des conseils sur les aides financières, des formations et un accès aux partenaires du projet (Buildwise, Embuild Wallonie, GreenWin, etc.). Environ 2h suffisent pour réaliser ce diagnostic et fournir à l'entreprise des recommandations ciblées pour sa transformation digitale. Depuis son lancement dans le courant de l'année 2023, l'accompagnement numérique global porté par Embuild Wallonie a connu un succès impressionnant : presque une centaine d'entreprises de construction ont déjà été accompagnées par les experts numériques d'Embuild Wallonie.

D'autres initiatives, en collaboration avec l'Agence wallonne du Numérique (AdN), comme le programme « Construction du Futur » ont notamment permis le lancement d'appels à projets pour sensibiliser les entreprises du secteur à l'importance du numérique ou encore des actions ciblées avec les associations locales et les fédérations de métiers. Citons également la valorisation du démonstrateur Construction 4.0 (BUILD4WAL), ou encore la continuité du programme « Industrie du Futur » qui vise à accélérer la transformation numérique des entreprises manufacturières wallonnes et renforcer leur compétitivité.



### Plan de relance wallon

Embuild Wallonie travaille de manière rapprochée avec le Gouvernement wallon afin de s'assurer de la mise en œuvre concrète des mesures du Plan de Relance wallon, tout en identifiant les pistes de solutions que le secteur peut apporter sur les éléments bloquants de sa mise en œuvre. Dans le courant de l'année 2024, Embuild Wallonie (en collaboration avec AKT Wallonie) a travaillé sur des propositions de resserrage du Plan de Relance en ciblant les mesures et les actions prioritaires, tout en maintenant le maximum de projets de construction.

Sur l'enveloppe initiale de 7 milliards €, le Gouvernement wallon a décidé de préserver 4,3 milliards € dont 1,3 milliard € provient du Plan de relance européen, 2,6 milliards finançant les projets prioritaires wallons (PAP), et 398 millions € destinés à financer les travaux de reconstruction des berges suite aux inondations de 2021.

Sur les 2,7 milliards € restants, en considérant les montants déjà engagés (1,9 milliards €), et les montants financés par la BEI (312 millions €), au final, le resserrage ne portait que sur 463 millions € sur lesquels le Gouvernement a réalisé une économie de 92,1 millions €.

Malgré les craintes pressenties par le secteur à l'annonce du resserrage du plan (60% des mesures du plan concernent la construction), Embuild Wallonie considère que le Gouvernement a limité la casse, garantissant par là une continuité dans les projets annoncés.

Dans un contexte économique global incertain, marqué par un nombre élevé de faillites dans le secteur de la construction, Embuild Wallonie accueille avec soulagement le resserrage relati-



vement limité du Plan de Relance. Le secteur traverse des défis importants, ce qui rend essentiel de maintenir les investissements dans la construction, ainsi que dans le logement, les bâtiments et les infrastructures, pour soutenir le développement de la Wallonie.

## Accessibilité au logement

Avec une hausse de 46% des prix des logements neufs et de 39% des prix des logements existants de 2015 à 2024 (source Statbel : indice des prix des logements), soit bien plus que l'indice des prix à la consommation sur les mêmes années, la « flambée des prix » du marché immobilier (terrains compris) est unanimement reconnue comme inquiétante. Cette tendance s'est poursuivie et renforcée en 2022 et 2023 intégrant notamment l'inflation (dont les prix des matériaux de construction), l'indexation des salaires et l'augmentation des taux d'intérêt (les taux ont triplé entre 2021 et 2023) qui sont heureusement repartis à la baisse dans le courant de l'année 2024. Cette combinaison d'évènements a directement impacté l'accessibilité financière aux projets de logement des ménages (qu'ils soient acquisitifs ou locatifs par l'impact que subiront les investisseurs) et/ou leurs besoins en fonds propres. Les ménages wallons sont donc piégés par l'effet « ciseau » entre le revenu moyen et les prix de l'immobilier comme ceux de la construction. Le logement reste le premier poste de dépenses des ménages, et surtout celui qui croît le plus rapidement. Conséquence : les ménages ont réduit la taille de leur projet de construction (terrain et maison), ou opté pour la formule appartement (dont la part a fortement augmenté en vingt ans), ou plus préoccupant se rabattent vers le marché secondaire (acquisitif ou locatif), accroissant la demande et donc hélas les prix des

biens existants modestes et souvent vétustes, ce qui est socialement inefficace.

Dans le courant de l'année 2024, les acteurs de l'immobilier, Embuild Wallonie, Federia (Fédération des agents immobiliers francophones), le Conseil francophone de Fednot (Fédération du notariat), l'UPSI (Union Professionnelle du Secteur Immobilier) et l'UWA (Union Wallonne des Architectes), soutenus par l'Institut pour un Développement Durable, le Centre d'Etudes en Habitat Durable et l'UCM, se sont unis pour interpeller les autorités wallonnes sur la thématique de l'accessibilité au logement. Dans un Mémoire envoyé à l'ensemble des ministres wallons, et au cours d'un événement rassemblant des experts de la thématique, nous demandons la mise en place, sans tarder, de mesures concrètes (redéfinition des charges d'urbanisme, soutien à l'isolation des bâtiments, modulation de la fiscalité immobilière, mise en place d'une approche progressive et réaliste intégrant les enjeux climatiques, outils de financement innovants ...) pour enrayer une crise du logement sans précédent, et ce, en concertation avec le secteur de l'immobilier. Rappelons que le Gouvernement wallon a décidé de faire passer le taux des droits d'enregistrement applicable au bien immobilier destiné à devenir l'habitation propre et unique de 12,5% (taux ordinaire actuel) à 3%, également applicable aux terrains constructibles. Afin d'éviter une augmentation des prix des logements existants (dont les biens présentant une mauvaise performance énergétique), Embuild Wallonie préconise d'accompagner cette mesure d'obligations à la rénovation, mais également de moduler le taux des droits d'enregistrement selon la performance énergétique du bien ou des travaux à effectuer pour améliorer celle-ci.

46%

**Hausse du prix des logements neufs depuis 2015**

92 millions



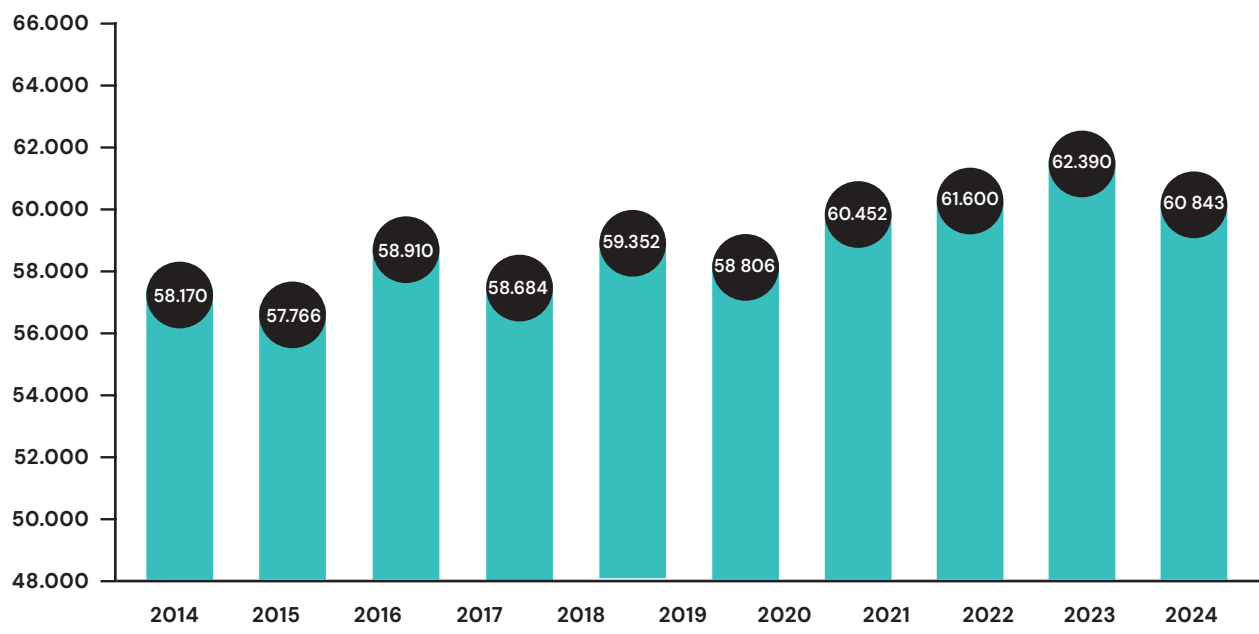
**Resserrage (limité) du plan de relance wallon (7 milliards €)**

100

**Entreprises de construction accompagnées par les experts numérique d'Embuild Wallonie en 2 ans**

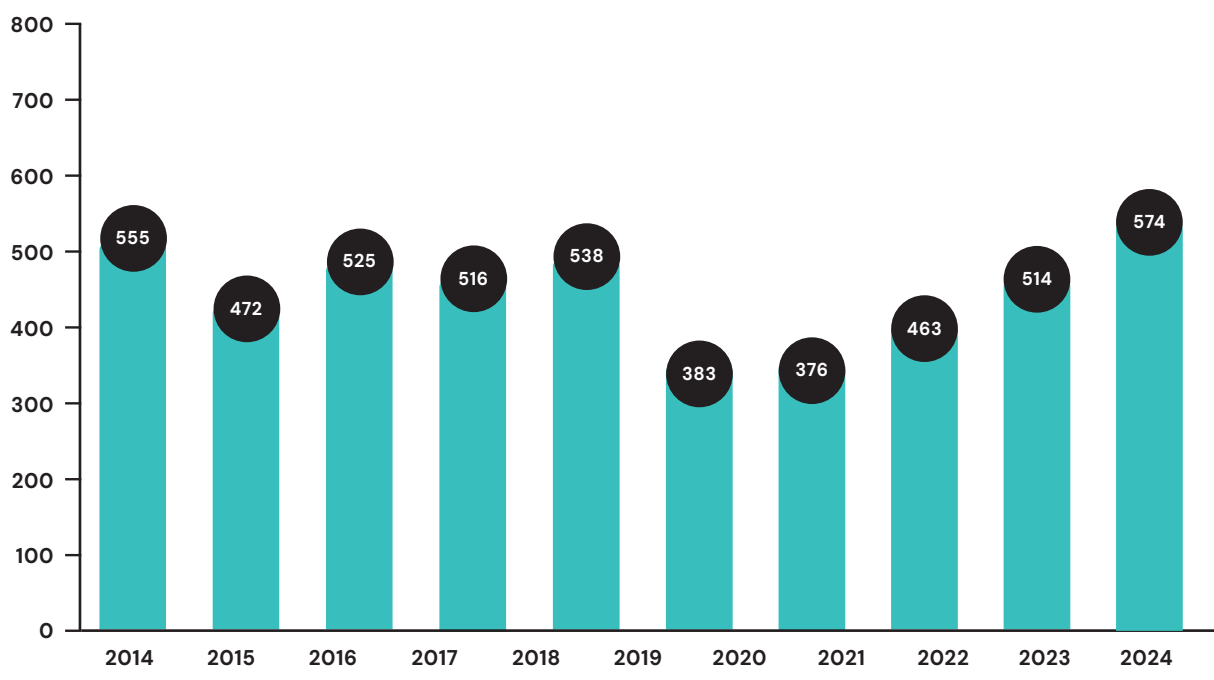


## Emplois salariés dans la construction en Wallonie (chiffres T2)



Source : ONSS

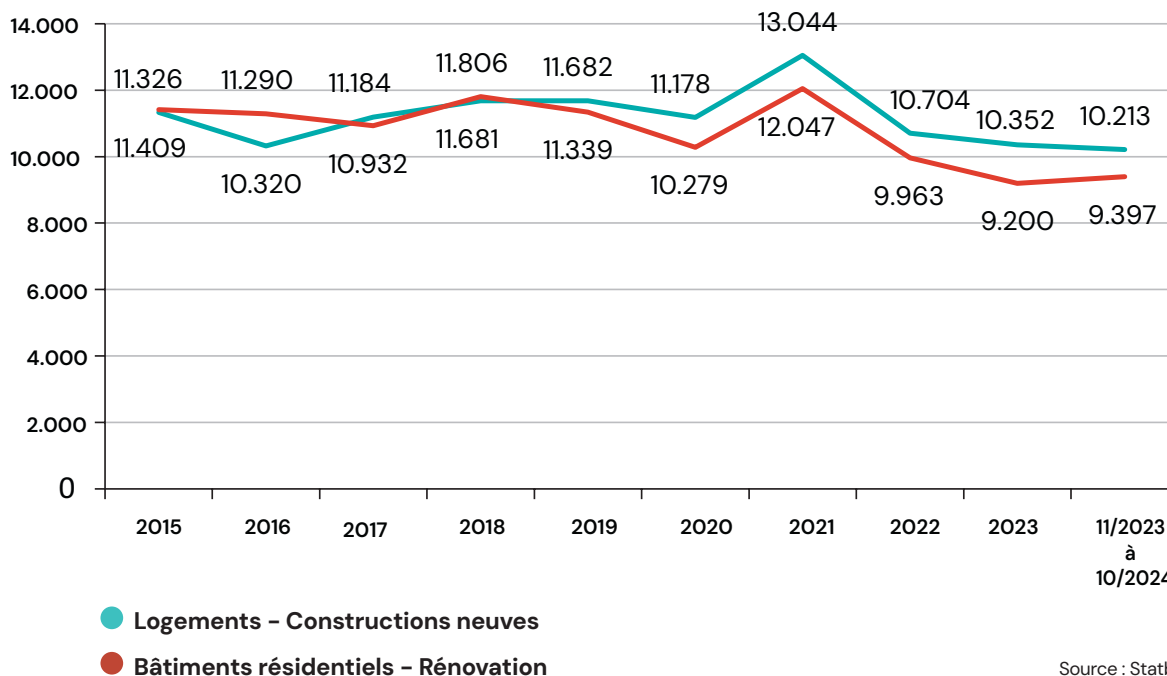
## Faillites dans la construction en Wallonie



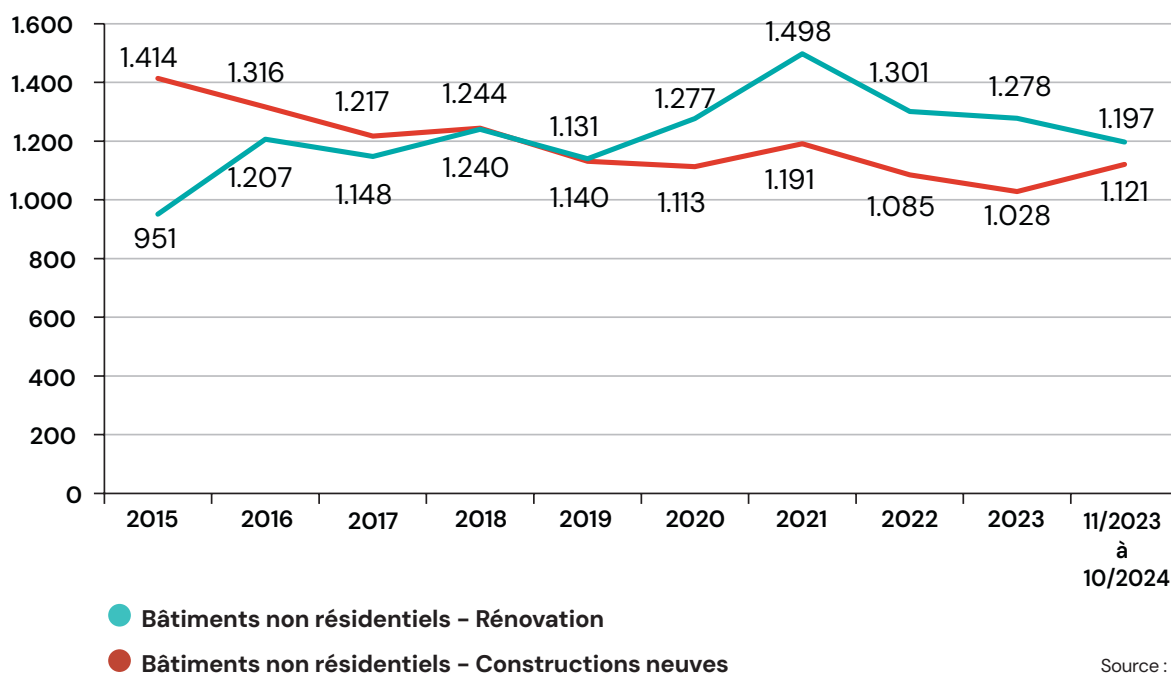
Source : TVA



## Permis de bâtir résidentiels délivrés en Wallonie



## Permis de bâtir non résidentiels délivrés en Wallonie



## Tableau de bord de la construction wallonne (mise à jour février 2025)

	2015	2016	2017	2018	2019	2020	2021	2022	2023	2024
<b>1. Emplois salariés<sup>(1)</sup></b>	58 170	57 766	58 910	58 684	59 352	58 806	60 452	61 600	62 390	60 843
<b>2. Total d'Entreprises de construction (indépendants compris)<sup>(1)</sup></b>	26 593	26 868	30 465	30 991	31 450	31 984	33 242	34 432	34 987	35 376
<b>Dont: entreprises occupant du personnel<sup>(1)</sup></b>	8 957	9 109	9 342	9 163	9 200	9 015	9 599	9 784	9 695	9 474
<b>3. Faillites</b>	555	472	525	516	538	383	376	463	514	574
<b>4. Permis de bâtir, bâtiments résidentiels – Construction neuve<sup>(2)(a)</sup></b>	6 187	6 067	6 591	6 597	6 681	6 817	8 127	7 108	6 239	5 534
<b>5. Permis de bâtir, logements résidentiels – Constructions neuves<sup>(2)(a)</sup></b>	11 326	10 320	11 184	11 681	11 682	11 178	13 044	10 704	10 352	10 213
<b>6. Permis de bâtir, bâtiments résidentiels – Rénovation<sup>(2)(a)</sup></b>	9 854	9 642	9 510	9 393	8 897	8 746	10 450	8 828	7 751	7 384
<b>7. Permis de bâtir, logements résidentiels – Rénovation<sup>(2)(a)</sup></b>	11 409	11 290	10 932	11 806	11 339	10 279	12 047	9 963	9 200	9 397
<b>8. Permis de bâtir bâtiments non résidentiels – Construction neuve<sup>(2)(a)</sup></b>	951	1 207	1 148	1 240	1 140	1 277	1 498	1 301	1 278	1 197
<b>9. Permis de bâtir bâtiments non résidentiels – Construction neuve (en m<sup>3</sup>)<sup>(a)</sup></b>	4 158 039	6 176 020	5 807 609	6 611 296	6 362 264	5 347 140	6 872 338	5 267 660	6 359 611	6 815 883
<b>10. Permis de bâtir, bâtiments non résidentiels – Rénovation<sup>(2)(a)</sup></b>	1 414	1 316	1 217	1 244	1 131	1 113	1 191	1 085	1 028	1 121
<b>11. Nouveaux crédits hypothécaires<sup>(3)</sup> : nombre de dossiers</b>	185 180	140 328	111 699	104 047	121 645	123 990	126 175	91 669	61 889	64 883
<b>12. Nouveaux crédits hypothécaires<sup>(3)</sup> : montants (X1.000 €)</b>	18 282 991	14 351 998	12 629 546	12 288 091	14 323 822	14 917 548	15 983 981	12 822 217	8 801 826	9 759 722

<sup>(1)</sup> Chiffre T2 = 30 juin, ONSS, TVA<sup>(2)</sup> Permis délivrés (avec révision années antérieures), Statbel<sup>(3)</sup> Chiffres Wallonie, Banque Nationale de Belgique<sup>(a)</sup> 11/2023 à 10/2024



# Wallonie numérique : Des entreprises qui inspirent et innovent

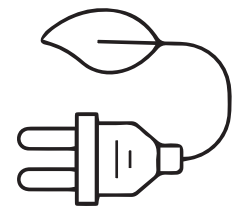
Laissez-vous inspirer par les témoignages d'entreprises wallonnes.  
Rendez-vous sur [digitalwallonia.be/excellence](https://digitalwallonia.be/excellence)



La **vitrine Digital Excellence de Digital Wallonia** met en évidence les pépites wallonnes les plus prometteuses, en termes de développement ou d'utilisation du numérique. Elle permet de **valoriser les bonnes pratiques des entreprises wallonnes** et d'en inspirer d'autres.



## Département Environnement, Energie & Durabilité



En 2024, Embuild Wallonie a joué un **rôle actif dans les consultations sectorielles portant sur de nombreuses thématiques stratégiques**, tant énergétiques qu'environnementales. L'implication et le travail de l'équipe du Département Environnement, Energie & Durabilité ont été essentiels pour avancer sur ces importants dossiers. Certains n'ont pas été adoptés par le précédent Gouvernement wallon, dont notamment celui relatif à l'obligation des énergies renouvelables, celui relatif à la hiérarchie des déchets ou encore celui relatif à la sortie progressive des énergies fossiles. Ces dossiers restent prioritaires pour le secteur et Embuild Wallonie veille à les suivre attentivement avec le nouveau Gouvernement.

### Dossiers stratégiques

Embuild Wallonie a remis un avis concernant **l'obligation d'intégrer des énergies renouvelables pour les bâtiments neufs**. Cette obligation implique une adaptation de la PEB (Performance Énergétique des Bâtiments) et une révision partielle de sa méthode de calcul. En lien avec ce sujet, Embuild Wallonie a également été consulté sur la **sortie progressive des énergies fossiles**. Un calendrier réaliste a ainsi été étudié pour l'interdiction des chaudières au mazout et au gaz. Sur le plan plus global de la PEB, Embuild Wallonie a participé aux premières discussions relatives à la **transposition de la nouvelle directive européenne PEB 2024/1275**. Avec des délais particulièrement serrés, 2025 s'annonce être une année riche en concertation et évolutions législatives. Nous avons également contribué à l'étude du dossier sur **l'obligation à la rénovation**, une mesure clé pour encourager la rénovation du bâti wallon et ainsi atteindre l'objectif européen fixé pour 2050 : un parc immobilier affichant, en moyenne, un label PEB A.

En 2024, Embuild Wallonie a été grandement impliqué dans les dossiers liés à la thématique de la durabilité. Des clauses spécifiques, notamment en lien avec le **principe du DNSH** (Do No Significant Harm) ou encore avec des **certifications environnementales**, telle que **l'échelle de performance CO<sub>2</sub>**, sont progressivement appa-

raues dans les cahiers des charges. Le reporting de durabilité (lié à la Directive CSRD), incluant une analyse des **aspects ESG** (Environnement Social – Gouvernance) commence également à percoler au niveau du secteur de la construction. Des échanges et un travail d'analyse sur différents dossiers environnementaux ont également été entamés avec le nouveau Gouvernement wallon : **sites récepteurs des terres excavées**, gestion des déchets dangereux, dont **l'amiante**, gestion des **PFAS**, dématérialisation et simplification des **permis d'environnement**...

### Services aux membres

La **cellule énergie**, interface entre la Région wallonne et le secteur de la construction, **facilite l'implémentation des réglementations relatives à la transition énergétique** et en particulier en matière de performance énergétique des bâtiments et d'énergies renouvelables. En 2024, les efforts ont été déployés pour soutenir et mobiliser les entreprises et professionnels afin d'**accélérer la rénovation énergétique** et participer aux travaux de l'ACER (Alliance Climat-Emploi-Rénovation). La PWI (Plateforme Wallonne de l'Isolation), les Plateformes locales de rénovation et les auditeurs logement se sont particulièrement impliqués dans cette dynamique importante.

La **Cellule Environnement**, subventionnée par la Wallonie, a aidé plus de 70 entreprises en 2024 dans leurs démarches environnementales. Elle assiste les entreprises de construction pour toute demande liée à l'environnement : **terres excavées, eaux, déchets-ressources, permis, amiante, biodiversité, management environnemental, etc.** Elle a également dispensé plusieurs formations sur ces thématiques à la demande des entreprises et travaille à la mise à jour complète du Guide Environnement, un outil très apprécié par l'ensemble des acteurs. Engagée dans l'élaboration de clauses pour le **Cahier des Charges Type Bâtiment (CCTB)**, elle a mis l'accent cette année sur le réemploi. Elle a aussi contribué à des groupes de **travail sur le DNSH** et la CSRD, collaborant notamment à la rédaction d'un guide pour les entreprises de la construction. En partenariat avec



Constructiv, elle a coordonné le **Club des Conseillers Bien-être & Environnement**, qui se réunit pour échanger sur les évolutions réglementaires, les bonnes pratiques et les innovations.

Grâce à son **service d'accompagnement « Bas-carbone – économie circulaire »**, Embuild Wallonie a continué à accompagner ses membres dans leurs **démarches de durabilité et d'économie circulaire**. Ce service est proposé gratuitement aux entreprises, grâce aux financements de la Wallonie et de l'Union européenne, et a pour objectif d'analyser avec les entreprises **les pistes d'amélioration** possibles en termes de durabilité et d'économie circulaire, bien souvent également **source d'économies financières**. Ces accompagnements permettent également aux entreprises de se préparer à faire face aux exigences futures concernant la durabilité. En 2024, Embuild Wallonie a accompagné plusieurs entreprises, avec des profils variés, tels que des menuiseries, des entreprises d'installations sanitaires ou encore des entreprises d'installations de systèmes de sécurité.

## Projets suivis :

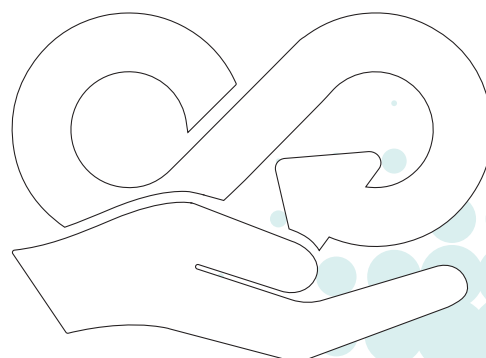
Le **projet Reno+**, piloté par Buildwise, Embuild Wallonie et GreenWin, et soutenu par la Wallonie, vise à **massifier la rénovation** énergétique pour atteindre les objectifs 2050 de rénovation et de décarbonation des bâtiments. Reno+ se concentre en particulier sur la constitution d'un « **écosystème de la rénovation** », le regroupement simultané de plusieurs projets et la standardisation des travaux. Un projet pilote a été mené à Braine-l'Alleud, où 84 personnes ont été accompagnées et 18 logements ont été rénovés avec des travaux d'isolation de toitures par l'intérieur et de mise en conformité des installations de gaz et d'électricité. Les travaux étaient rapides : en moyenne trois jours par chantier. Un site internet – [www.renoplus.org](http://www.renoplus.org) – et de **nombreux outils** ont également été développés dans le cadre du projet.



Le projet **APARE**, renommé **Pro&Moi**, soutenu par la Wallonie et financé par le **Plan de Relance de la Wallonie** (dans le cadre de l'**Appel à projets RENOBATEX**), vise à développer un cadre dédié à l'**auto-rénovation énergétique** en Région wallonne. La Wallonie ambitionne d'améliorer la performance énergétique de son parc résidentiel d'ici 2050. Pour y parvenir, le rythme des rénovations doit être triplé. Embuild Wallonie coordonne ce projet depuis **janvier 2024** et ce, jusqu'en **juillet 2026**. L'un des principaux objectifs du projet est le développement de **business models** à destination des entrepreneurs, afin de les aider à **se diversifier** et à proposer de **nouveaux services d'accompagnement** à leurs clients. Plus d'infos sur [www.proetmoi.be](http://www.proetmoi.be).

Embuild Wallonie a mené une **étude sur la filière du verre plat et des châssis**. Cette étude réalisée dans le cadre de la convention Wallace, pour laquelle GreenWin est financée par la Wallonie, a eu pour objectif d'étudier la filière de collecte et de recyclage des menuiseries de châssis et du verre plat. En identifiant les freins et les opportunités de développement de la filière sur le territoire wallon, des solutions appropriées, durables et financièrement viables pourront être envisagées au profit des entrepreneurs et de l'économie circulaire.

Un nouveau **projet Interreg France Wallonie Vlaanderen**, intitulé **BuildValue**, a également débuté cette année pour une durée de 4 ans. Ce projet, piloté par le Cluster Eco-Construction, vise à valoriser le secteur de la construction en favorisant l'utilisation de matériaux à faible impact environnemental. En tant que partenaire, Embuild Wallonie joue un rôle important dans la **conscientisation des acteurs** et dans l'accompagnement des entreprises pour réussir la **décarbonation du secteur**.







# Formons ensemble !

Trouvez la pièce manquante à votre entreprise :  
Engagez un-e stagiaire en alternance !

Entreprise, indépendant, ASBL, administration ou simplement désireux de transmettre votre savoir-faire ? Quel que soit votre domaine d'activité, renforcez votre équipe en accueillant un-e apprenant-e 4 jours/semaine grâce à l'IFAPME et à la formation en alternance.



Infos et avantages :  
[ifapme.be/entreprises](http://ifapme.be/entreprises)

## Vos avantages

- Un renfort durable
- Un-e apprenant-e formé-e à votre image et à votre culture d'entreprise
- Un accompagnement personnalisé
- Une formation complétée à l'IFAPME par des professionnels
- Un coût salarial allégé de 359€ à plus de 1159€/mois + primes

Une autre voie  
pour transmettre  
votre expérience ?  
Devenez formateur  
dans un Centre  
IFAPME !





## Département Emploi, Formation & Enseignement

### Embuild Wallonie : le service aux entreprises au cœur de nos priorités

Le Département Emploi, Formation & Enseignement d'Embuild Wallonie place le service aux entreprises au cœur de ses missions. Notre objectif est d'être un partenaire privilégié pour les entrepreneurs du secteur de la construction en leur offrant un accompagnement personnalisé et des solutions concrètes à leurs besoins.

Ce département s'engage à être à l'écoute des entreprises du secteur de la construction et à relayer leurs besoins aux instances compétentes.

Pour ce faire, nous organisons régulièrement des Groupes de travail Emploi, Formation & Enseignement (GT EFE) : ces groupes réunissent des entreprises autour de thématiques spécifiques pour identifier les besoins du terrain et proposer des solutions.

Des interventions dans les Conseils d'Administration des Embuild locales et des fédérations de métier : lors de ces interventions, nous présentons nos services aux membres et explorons des pistes de collaboration directe pour les entrepreneurs.

### Embuild Wallonie et l'IFAPME : un partenariat gagnant-gagnant pour l'avenir du secteur de la construction

L'alternance joue un rôle crucial pour les entreprises du secteur. Elle permet non seulement de former des jeunes aux compétences spécifiques requises par le secteur, mais aussi de répondre aux besoins immédiats des entreprises en main-d'œuvre qualifiée. Grâce à l'alternance, les entreprises peuvent intégrer des jeunes talents dès le début de leur formation, leur transmettre leur savoir-faire et les préparer aux réalités du terrain. Cela favorise une meilleure adéquation entre les compétences des jeunes diplômés et les attentes des employeurs, tout en contribuant à la pérennité et à la compétitivité des entreprises du secteur. Ce mode de formation constitue également une voie d'excellence vers l'emploi, avec un taux d'insertion avoisinant les 90% pour les diplômés de l'IFAPME.

C'est pourquoi Embuild Wallonie et l'IFAPME maintiennent depuis plusieurs années un partenariat solide et durable. Ensemble, ces deux organisations contribuent à :

- Former des jeunes qualifiés répondant aux attentes des entreprises.
- Faciliter l'insertion professionnelle des jeunes.
- Assurer la qualité des formations menant au secteur de la construction.

### Un projet pour faire découvrir le secteur aux demandeurs d'emploi !

Les Journées «Construis ton Avenir», organisées dans six villes de Wallonie (Saint-Servais, Châtelain, Nivelles, Grâce-Hollogne, Libramont et Tournai), ont rencontré un grand succès en visant à promouvoir les métiers de la construction auprès des demandeurs d'emploi (DE). Cette initiative unique a permis aux DE de découvrir les métiers du secteur lors d'une journée **All-in-one** : visites de chantiers, ateliers pratiques, démonstrations de nouvelles technologies et rencontres avec des professionnels.

Ces événements ont attiré 305 DE, dont 69% ont découvert une vocation pour ce secteur.

Les participants ont eu l'opportunité de découvrir divers métiers tels que la couverture, la maçonnerie, le chauffage, l'électricité, l'isolation et la menuiserie, tout en observant des démonstrations technologiques et des visites de chantier.

À la fin de ces journées, 211 participants ont signé des contrats de réservation ou se sont engagés dans des formations. Cette initiative est un pas important pour répondre aux besoins futurs en main-d'œuvre.

Ce projet prouve la pertinence de renforcer le partenariat public-privé, en combinant les ressources et expertises de tous les acteurs pour répondre aux défis du secteur.

Il est crucial de multiplier de telles actions pour soutenir l'évolution du secteur et remédier à la pénurie actuelle.

Embuild Wallonie continue d'œuvrer activement pour mobiliser et accompagner les (futurs) travailleurs vers ces métiers porteurs.



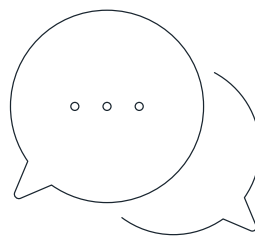


# RENDEZ VOTRE ENTREPRISE JOB TIMALE

Faites progresser vos employé·e·s ainsi que votre entreprise grâce à nos formations préfinancées et nos différents services aux employeurs ! En tant qu'entreprise dans le secteur de la construction, vos employé·e·s peuvent bénéficier d'un accompagnement et de formations préfinancées. Vous avez déjà contribué à cela par le biais de la contribution des entreprises au Fond Social.

**CEFORA** 

Retrouvez l'ensemble de nos services pour votre entreprise sur notre site web [www.cefora.be](http://www.cefora.be).



## Département Communication & Marketing

### Evénements






- **Les 35 ans d'Embuild Wallonie!**  
Le 18 septembre 2025
- **Rendez-vous de la construction Wallonne**  
Le 13 novembre 2025
- **Energie & Habitat**  
Le 17 octobre 2025
- **Batimoï**  
Du 30 janvier au 2 février 2026
- **Bois & Habitat**  
Du 27 mars au 30 mars 2026

### Communication interne

Le département communication collecte et centralise toute l'information pouvant être utile aux professionnels de la construction en Wallonie et la diffuse dans un langage clair aux membres d'Embuild Wallonie. La communication interne s'effectue par le biais de multiples canaux (site Internet, newsletters, rapport annuel, guide Construction, flyers...), afin de toucher de manière pragmatique les affiliés et partenaires d'Embuild Wallonie.

### Réseaux sociaux

N'hésitez pas à nous suivre pour être informé quotidiennement.

-  @EmbuildWallonie
-  EmbuildWallonie
-  embuild-wallonie
-  Embuild Wallonie
-  Embuild Wallonie (@embuild.wallonie)

### Site Internet

Le site Internet se veut être la vitrine d'Embuild Wallonie. Il recense tous les services offerts aux membres afin que l'information circule. Son contenu est régulièrement mis à jour (communiqués de presse, rapports annuels, actualités, contacts, etc.).

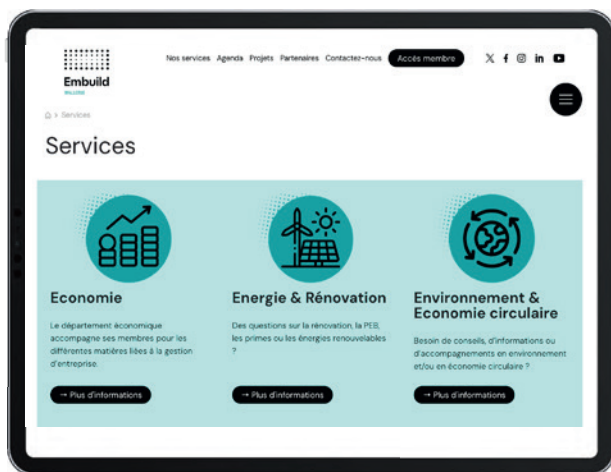
<https://wallonie.embuild.be>

### Presse

Au travers de communiqués et de conférences de presse, le département communication transmet aux autorités publiques et aux médias des informations régulières sur les activités d'Embuild Wallonie et les évolutions du secteur de la construction dans lesquelles notre organisation est impliquée. Cela lui permet aussi de mettre l'accent sur des problématiques touchant directement les entrepreneurs et d'interpeller les autorités régionales compétentes.

Retrouvez nos communiqués de presse en cliquant ici :

[Communiqués de presse | Embuild Wallonie](#)





## Publications

Embuild Wallonie tient ses membres au courant de ses services et de l'actualité grâce à de multiples publications. Elle édite ainsi chaque année son rapport annuel qui dépeint les activités de l'année écoulée en un seul document. Elle propose également de nombreux supports (flyers par cellules, catalogue des formations, guide pour la gestion de chantier, brochure sur les aides financières...).



## Prospection – Affiliations

Une équipe de prospection se tient à la disposition de tout entrepreneur souhaitant recevoir des informations par rapport aux services et aux aides proposés par Embuild. Celle-ci se déplace pour vous rencontrer où vous le souhaitez et à votre meilleure convenance pour vous expliquer la plus-value indéniable qu'apporte une affiliation à Embuild.

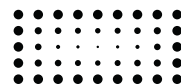
## Marketing

### Accords commerciaux

Embuild Wallonie propose une offre diversifiée de sponsoring, et ce notamment au sein de certaines publications ou lors de l'organisation d'événements tels que le Rendez-vous de la construction wallonne. Cette collaboration se veut très large et concerne tant les partenaires historiques d'Embuild Wallonie, que de nouveaux sponsors désireux de s'associer à l'image forte d'Embuild auprès de ses 16.000 affiliés.

#### Intéressé par du sponsoring ?

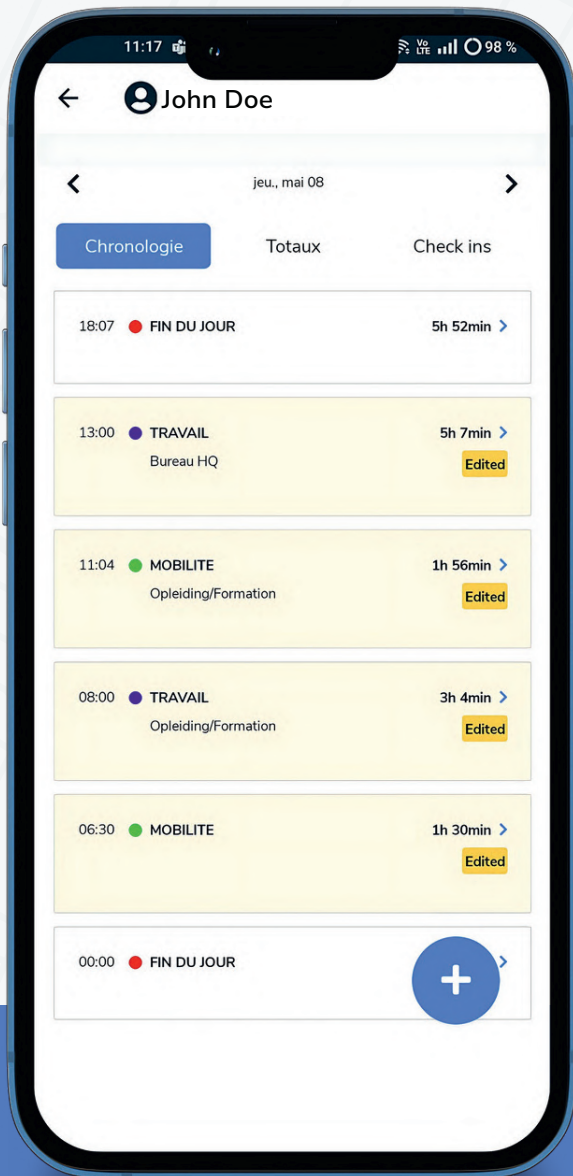
Contactez Mathieu Debroux, Manager Communication, Events & Marketing, par téléphone (02/545.56.77) ou par e-mail ([mathieu.debroux@embuild.be](mailto:mathieu.debroux@embuild.be)).



**Embuild**

WALLONIE





Prenez rendez-vous avec un expert Suivo.



## Track & Trace

Gérez en temps réel les positions de vos véhicules, de vos actifs et de vos employés pour une réaction rapide et efficace.



## Gestion Des Effectifs

Automatisez le suivi des heures et trajets des employés mobiles tout en simplifiant la gestion de leur mobilité.



## Check-In At Work

Automatisez l'enregistrement légal des présences pour éviter les sanctions et garder une visibilité en temps réel.

### À propos de Suivo :

- Plus de 15 ans d'expérience
- Partenaire local en Belgique
- Équipe R&D interne
- Solutions sur mesure selon vos besoins
- Personnalisation selon vos processus spécifiques



Gestion De Flotte



Gestion des effectifs



Gestion des actifs



**CAP CONSTRUCTION**  
ensemble, construisons durable



Wallonia Clusters

## LE RÉSEAU REGROUPANT L'ENSEMBLE DES ACTEURS DE LA CHAÎNE DE VALEUR DE LA CONSTRUCTION DURABLE EN WALLONIE

- Approche intermétiers
- Opportunités de business
- Acquisition de compétences
- Mises en relations personnalisées
- Nombreux événements



Plus d'infos via  
[info@cap-construction.be](mailto:info@cap-construction.be)

La certification pour  
un **AVENIR SÛR**  
et **DURABLE**

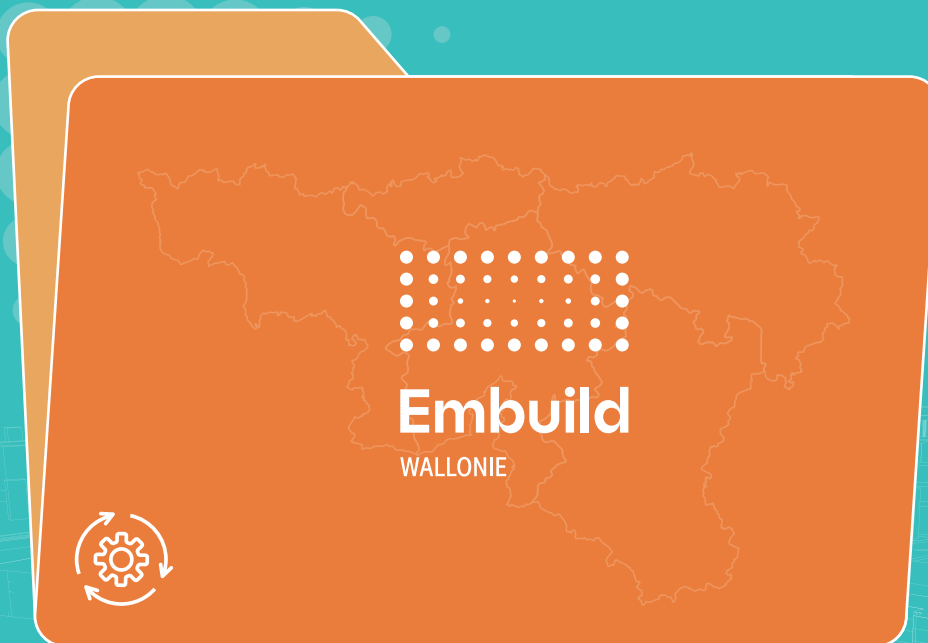
**BCCA**

[www.bcca.be](http://www.bcca.be) Soutenons la **CONFIANCE**, la **QUALITÉ** et l'**INNOVATION** dans le secteur de la construction.





# Les partenaires d'Embuild Wallonie



## La campagne « Nous Construisons Demain » met l'accent sur le recrutement et la formation

Lancée en 2022, la campagne « Nous Construisons Demain » vise à redorer l'image du secteur de la construction et inciter un maximum de personnes à s'orienter vers les métiers qu'il propose. Durant les premières années de campagne, de nombreux efforts ont été consentis pour améliorer l'image du secteur et persuader les jeunes et les demandeurs d'emploi de rejoindre ses rangs.

Au cours de l'année 2024, la campagne fut davantage consacrée à l'orientation des publics vers les nombreuses possibilités de formation et d'emploi dans les métiers de la construction. Sur les médias digitaux, cela s'est concrétisé par des publications mettant en valeur les travailleurs du secteur de la construction et les divers métiers disponibles. Le concept de « héros de la construction » a ainsi constitué fil rouge des publications. Une série de portraits vidéos de travailleurs, élèves, apprentis et formateurs en construction ont été publiés durant toute l'année, engendrant plus de 3 millions de vues sur les réseaux et 182 000 sessions sur le site internet. Le nombre d'abonnés a aussi augmenté jusqu'à 27.894 tous réseaux confondus.

Afin de mieux communiquer sur la diversité des possibilités de carrière, le site internet a été revu pour y présenter les différents métiers de la construction en les regroupant par catégories (gros œuvre, finition, installation, voirie, commerce de matériaux...). Chaque métier a ensuite été valorisé sur les réseaux sociaux et via les moteurs de recherche, en ciblant les jeunes et les personnes intéressées par la construction. Cette campagne étalée sur 6 semaines a généré plus de 1000 prises de contact avec les conseillers de Constructiv. Fort du succès de cette action, il a été décidé de travailler à l'élaboration d'un outil de recrutement en ligne intégrant les offres de formation et d'emploi disponibles pour ces métiers.



### ConstruWizard : un nouvel outil en ligne pour l'orientation et le recrutement

Pour mieux orienter les personnes touchées par la campagne, la première étape fut d'identifier les sources d'information disponible sur internet pour les personnes qui recherchent une formation pour adulte, une école de construction, des offres d'emploi ou diverses opportunités pour faire ses premiers pas dans le secteur. L'offre de formation de l'enseignement qualifiant, de l'IFAPME ou de l'EFP, les formations pour adultes, les initiatives régionales d'orientation, ou encore les offres d'emploi du Forem, d'Actiris et du VDAB sont autant de sources qui ont été implémentées dans le « ConstruWizard » pour guider les utilisateurs, en fonction de leur choix de métiers, expériences, âge, lieu de résidence...

Les questions de mobilité et le profil des personnes (jeunes, demandeurs d'emploi, avec ou sans expérience, emploi fixe ou job étudiant...) ont également été pris en compte dans l'élaboration de l'outil. Pour ceux qui ne savent pas vraiment par où commencer, un test d'intérêt est aussi disponible pour les orienter. Enfin, chaque utilisateur du ConstruWizard peut choisir d'être accompagné dans sa recherche par un conseiller en insertion de Constructiv. Celui-ci reçoit alors les coordonnées de la personne et les choix qu'il a opérés, ce qui permet d'assurer un suivi très qualitatif des demandes. Après une période de tests et d'enrichissement de l'outil, le ConstruWizard a été lancé en juin 2024 via une large campagne de promotion sur les réseaux sociaux. Fin 2024, 19 509 utilisateurs avaient déjà utilisé le ConstruWizard, dont 19% avaient demandé l'assistance d'un conseiller. Ce sont donc près de 4000 contacts qui ont été dirigés vers les conseillers de Constructiv qui assurent un suivi avec les personnes.



## Le secteur de la construction part à la rencontre de son public

En 2024, la campagne « Nous Construisons Demain » a multiplié les initiatives pour assurer une présence physique avec son stand ludique et informatif lors de nombreux événements.

L'année 2024 fut marquée par la mise en œuvre du concept de « Construction on tour » qui vise à accroître la visibilité de la campagne lors d'événements populaires s'adressant à un large public. C'est dans ce cadre que la campagne fut présente à Batibouw pour y proposer diverses animations comme un jeu-concours de découverte des métiers, des visites de chantiers virtuelles, la conduite d'une mini-pelle ou la conduite d'engins de chantier sur des simulateurs. La collaboration avec Batibouw a donné la possibilité d'inviter gratuitement les élèves inscrits dans l'enseignement de construction dans les diverses écoles du pays. Les conseillers de Constructiv étaient présents pour informer tous ces jeunes qui s'apprentent à entrer sur le marché du travail sur les atouts d'une carrière dans les métiers de la construction et l'accompagnement proposé par le secteur tout au long de leur parcours. Au total 2334 élèves issus de plus de 120 établissements scolaires du pays ont visité le salon Batibouw. Le « Construction on tour » s'est poursuivi par la présence lors des Fêtes de Gand, des Startech's Days à Marche, mais aussi lors de la Foire agricole de Libramont. En amont de cette foire, une collaboration avec les entreprises de la région a permis de collecter de nombreuses offres d'emploi qui ont été exposées sur le stand. Chaque offre renseignait un contact direct avec les entreprises qui recrutent. En plus de ces offres affichées, des bornes interactives ont été installées pour y présenter le nouveau guide interactif « ConstruWizard ».



Pour la seconde année, pendant les « Semaines de la Construction », la campagne a placé le secteur sous le feu des projecteurs. En rassemblant sur une même plateforme de nombreux événements liés au secteur de la construction, le site nousconstruisonsdemain.be proposait à ses abonnés de nombreuses occasions pour s'informer sur les métiers et les formations disponibles, ainsi que des événements de découverte du secteur. En Wallonie, outre les salons et concours pour élèves en construction, les journées « Construis ton avenir » organisées avec le Forem et Embuild Wallonie ont été promotionnées dans ce cadre. Ces journées s'adressaient aux demandeurs d'emploi qui désirent s'orienter vers une formation dans un des métiers de la construction en les invitant à participer à des visites de chantiers et des ateliers pratiques orientés sur les divers métiers. Les semaines de la construction se sont clôturées par la « journée chantiers ouverts » organisée par Embuild permettant au grand public de

visiter des chantiers de construction répartis sur toute la Belgique. Une vingtaine d'événements ont été proposés au public pendant les semaines de la construction. Leur promotion dans le cadre de la campagne a permis de toucher 1 479 760 personnes sur les réseaux sociaux et de générer 51 137 sessions sur le site Internet pendant ces six semaines (soit 28% du trafic annuel).

Suite au succès de la présence lors de trois festivals d'été en 2023, les partenaires de la campagne ont décidé de renforcer cette action. Le stand « Nous construisons demain » a été installé sur cinq festivals en 2024 : Couleur Café à Bruxelles, Baudet'Stival à Bertrix, Francofolies de Spa, Suikerrock à Tirlemont et Alcatraz à Courtrai. Afin de collecter davantage d'histoires inspirantes de travailleurs actifs dans notre secteur, un concours en ligne pour gagner des tickets d'entrée invitait les participants à nommer un de leurs proches actifs dans le secteur et décrire en quoi ils le considéraient comme « héros de la construction ». Plus de 400 témoignages ont ainsi été collectés, parmi lesquels une sélection de gagnants a été opérée pour réaliser des vidéos. Les visiteurs du stand étaient aussi invités à s'enregistrer sur une borne interactive pour pouvoir participer au jeu de découverte du secteur en réalité virtuelle. Au total, cette action a permis de recueillir les coordonnées de 5260 personnes. Les festivaliers accueillis sur le stand par les conseillers de Constructiv ont également pu en apprendre plus sur les opportunités de carrière et le statut attractif des travailleurs du secteur de la construction.



 Plus d'info : [www.nousconstruisonsdemain.be](http://www.nousconstruisonsdemain.be)



Qu'un problème survienne et votre argent est immobilisé "parfois très longtemps"

## Comment vous prémunir ?



Le **CAUTIONNEMENT COLLECTIF**  
vous évite d'immobiliser les fonds  
nécessaires au dépôt de la garantie.

Il vous permet de jouir d'un avantage très important :  
obtenir le paiement intégral de vos factures.

Introduisez un dossier dont la composition vous sera indiquée sur simple demande.

Galerie de la Sauvenière, 5 à 4000 Liège.

Tél : 04/223.62.57  
Fax : 04/232.14.54  
E-mail : [info@scicc.be](mailto:info@scicc.be)



## Entreprise de bâtisseurs, bâtisseurs d'entreprises

START Construction propose de tester son projet d'entreprise, sans risques, et assure pour chaque activité : la gestion administrative (facturation, comptabilité, rémunération...); le conseil et le suivi (analyse de l'évolution des résultats, appui dans la démarche commerciale, réflexion sur la stratégie...) ainsi qu'un appui technique (méthode de devis, conseil de sécurité, organisation de chantier...). START Construction met à disposition son numéro de TVA, son numéro d'entreprise générale, sa structure juridique et son réseau de partenaires. Présent en Wallonie, START Construction contribue à valoriser les métiers de la construction et concourt également, par le suivi technique spécifique, assuré par des professionnels, à former et à amener de la main-d'œuvre qualifiée vers le secteur. Les nouveaux entrepreneurs constituent une richesse en termes de partenaires potentiels pour satisfaire les besoins importants du marché de la construction. La coopérative s'inscrit dans une démarche professionnelle en termes de formation et de respect en termes de pratique des prix du marché. START Construction participe au développement d'entreprises solides qui respectent les règles de fonctionnement du secteur de la construction.

START Construction, Structures d'accompagnement à l'autocréation d'emploi (SAACE), spécifique pour les métiers de la construction, facilite le lancement de création d'entreprises dans toute la Wallonie permettant au créateur de se concentrer sur l'activité et en assumant de manière transitoire certains aspects administratifs.

Depuis sa création, 266 entrepreneurs se sont lancés comme indépendants et 99 ont retrouvé

un emploi salarié. Ce qui nous amène à 365 créations d'emploi. A ce nombre, il faut ajouter les entrepreneurs qui ont pu réaliser qu'ils n'étaient pas capables d'être indépendants, en évitant la casse, tant pour le monde de la construction que pour l'entrepreneur au niveau personnel. De plus, l'accompagnement dont ont pu bénéficier ces personnes leur a permis de se remettre à niveau sur le marché de l'emploi.

La viabilité économique des entreprises créées après 3 ans de fonctionnement est de 90% et celle à 5 ans de fonctionnement est de 88%.

START Construction est issue d'un large partenariat, ce qui constitue aussi sa force : Embuild, Fédérale Assurance, Group S, Buildwise, le FOREM, la Région wallonne, l'IFAPME, des entreprises locales et des coopérateurs particuliers portent l'entreprise. De son côté, la coopérative oriente les candidats entrepreneurs vers les partenaires lorsqu'ils s'installent comme indépendant. Tout le monde y gagne, le secteur de la construction par une meilleure qualification des futurs entrepreneurs et de nouveaux affiliés, les entreprises déjà installées par une concurrence saine et des partenariats possibles, mais aussi l'Etat qui voit le nombre de chômeurs diminuer, ainsi que la Wallonie qui voit le nombre de personnes qualifiées augmenter.



### Plus d'informations :

Marie DEMAY, [md@startconstruction.be](mailto:md@startconstruction.be)

START Construction,

T +32 (0) 69 45 22 30 • +32 (0) 81 72 84 40

[www.startconstruction.be](http://www.startconstruction.be)



# WALTERRE POUR UNE VALORISATION CERTIFIÉE DES TERRES EXCAVÉES EN WALLONIE

L'ASBL Walterre joue un rôle essentiel dans la gestion et la traçabilité des terres sur l'ensemble du territoire wallon et constitue le point central de rencontre entre les citoyens, les entreprises, les administrations et les pouvoirs locaux.

Nous espérons pouvoir vous rencontrer lors de nos formations, ou lors de notre présence à d'autres manifestations afin de vous accompagner au mieux.

Nous voulons évoluer main dans la main avec tous les acteurs afin de pouvoir, de notre côté, adapter nos procédures et nos outils informatiques au retour du terrain.

N'hésitez pas à revenir vers nous !

Rue du Gros Saule 60, 7110 HOUDENG GOEGNIES - 064/  
28.11.64

[info@walterre.be](mailto:info@walterre.be) - [www.walterre.be](http://www.walterre.be)





# Notre mission pour cette année 2025

## “Le phare de la route”

En renforçant notre rôle de facilitateur entre tous les opérateurs actifs dans la gestion des terres excavées, tout en restant à leur écoute ;

En partageant notre expertise via l'ASBL Walterre, devenue aujourd'hui un centre de compétence reconnu en gestion des terres excavées, à travers formations et accompagnements sur le terrain ;

Walterre sera le moteur pour accompagner le secteur vers des pratiques favorisant la lutte contre l'appauvrissement des sols et leur pollution.



## Tradecowall, moteur d'une filière circulaire et durable des terres en Wallonie

### Un réseau au service d'une gestion responsable et territoriale

En Wallonie, la gestion des terres de déblais est un levier essentiel pour limiter l'empreinte des chantiers et encourager la réutilisation locale des ressources. Tradecowall, société coopérative d'intérêt général, propose des solutions concrètes et conformes aux normes environnementales pour leur valorisation.

Chaque année, près de 800.000 tonnes de terres sont prises en charge via un réseau de sites récepteurs, répartis sur l'ensemble du territoire wallon. Autorisés et contrôlés, ces sites accueillent les terres excavées de types 1 à 5, dans le respect des standards de traçabilité définis par l'asbl Walterre.

En 2025, quatre nouveaux sites sont venus compléter ce maillage : Houdeng (SAFEA), Spontin, Tellin 2 et Feluy, renforçant l'ancrage local des solutions proposées aux acteurs de terrain.

### Une stratégie de proximité fondée sur la vision 30-30-30

L'expansion du réseau en 2025 s'inscrit dans une stratégie à long terme : la vision 30-30-30, qui guide le développement de Tradecowall. Elle vise à :

- proposer une solution de valorisation dans un rayon de 30 kilomètres autour des chantiers,
- garantir des sites actifs pendant au moins 30 ans,
- construire un réseau complet et pleinement opérationnel à l'horizon 2030.

Cette approche territoriale permet de réduire l'impact environnemental lié aux transports, de maîtriser les coûts logistiques pour les acteurs du secteur, et de stabiliser la filière en lui offrant des solutions fiables, durables et accessibles.

La Région wallonne en tant qu'actionnaire de Tradecowall aide activement la coopérative à mettre cette vision en place.

### Une filière de valorisation maîtrisée et performante

Chaque site suit des procédures d'acceptation strictes, appuyées par des autocontrôles environnementaux, pour garantir la conformité des dépôts. Cinq étapes sont primordiales dans la valorisation des terres sur ces sites : l'obtention et la vérification des documents de traçabilité Walterre, l'évacuation et le transport des terres jusqu'au site récepteur avec des visites de chantier prévues pour contrôler la disponibilité et la connaissance par l'entrepreneur du plan de tri des terres, la réception maîtrisée des terres sur site avec un contrôle à l'entrée (pont-bascule) et à la sortie (bac de lavage des roues pour qu'il n'y ait pas d'impact sur la circulation) du site, un autocontrôle régulier des lots avant valorisation et enfin la mise en œuvre des terres et la vérification des objectifs de portance.

### Vous souhaitez valoriser vos terres de manière responsable ?

Nos équipes sont à votre disposition pour vous proposer des solutions locales, traçables et conformes à vos besoins.



**Tradecowall**

La valorisation de vos ressources

✉ [commercial@tradecowall.be](mailto:commercial@tradecowall.be)

☎ 081 22 00 17

🌐 [www.tradecowall.be](http://www.tradecowall.be)



La valorisation de vos ressources

# LA TERRE COMME VECTEUR DE VALEUR AJOUTÉE POUR VOS PROJETS



**Notre coeur de métier :**  
un environnement durable.  
Nos exigences : traçabilité  
- circularité - biodiversité.



Notre réseau de sites est **ouvert à tous**. Nous garantissons des **prix maîtrisés** pour la gestion des terres excédentaires issues des chantiers wallons.



La SC TRADECOWALL, c'est  
**800 000 tonnes de terres valorisées**  
chaque année conformément à  
la législation environnementale !



Aucun investissement de votre part. **Gestionnaire de votre projet, TRADECOWALL vous rétribue !**



Vous disposez d'un terrain qui  
pourrait s'intégrer dans notre  
réseau de sites récepteurs ?

**Nos équipes de spécialistes vous accompagnent et vous conseillent lors de la réalisation de votre projet !**

[WWW.TRADECOWALL.BE](http://WWW.TRADECOWALL.BE)



**Tradecowall**





## Un vent de dynamisme et de solidarité souffle sur les PERLE !

Les PERLE, "Professionnelles Et Responsables dans Leur Entreprise", forment un réseau de femmes actives dans le secteur de la construction et occupant des postes à responsabilité. Créé en 1996, notre groupe rassemble aujourd'hui une centaine de membres réparties en Wallonie. Nous avons pour mission de nous informer, d'échanger et de valoriser la place des femmes dans un secteur en constante évolution.

L'année 2024 a une nouvelle fois été marquée par l'engagement, la convivialité et l'ambition qui animent notre réseau. Nos 4 groupes continuent de grandir et de renforcer leur impact dans le secteur de la construction. Voici un retour sur une année riche en échanges et en apprentissages.

**Se former et s'informer : une priorité !** Nos réunions mensuelles ont rassemblé un nombre croissant de participantes autour de thématiques essentielles pour nos entreprises :

- **Fiscalité et législation** : comprendre les nouvelles réformes et leurs implications.
- **Gestion des ressources humaines** : attirer et fidéliser les talents dans un secteur en constante évolution.
- **Digitalisation et IA** : comment tirer parti des nouvelles technologies pour améliorer la gestion et la performance de nos entreprises.

Chaque conférence a permis à nos membres d'acquérir des outils concrets pour mieux piloter leur activité et anticiper les défis du marché.

**Des moments forts pour renforcer nos liens !** Au-delà de nos rencontres formatives, 2024 a aussi été une année placée sous le signe de la convivialité. Notre **Journée Perle**, organisée cette année, dans le Hainaut, a été l'occasion de découvrir ensemble le patrimoine local et de partager des moments de détente inoubliables. Nos assemblées générales et conseils d'administration ont permis de structurer nos actions et d'assurer le bon fonctionnement de notre réseau.

**Un regard tourné vers l'avenir !** Avec une centaine de membres engagées, les PERLE poursuivent leur mission avec toujours plus d'énergie. En 2025, nous souhaitons renforcer nos collaborations avec les acteurs du secteur et continuer à promouvoir la place des femmes dans la construction.

Merci à toutes pour votre engagement et votre dynamisme. Ensemble, nous façonnons l'avenir de nos entreprises et du secteur !

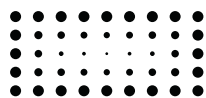
**Page Facebook : PERLE**

**Contact** : Karine Geron - 0497/34 68 96 – [perle@embuild.be](mailto:perle@embuild.be)



**Editeur responsable**  
Hugues Kempeneers

**Impression et mise en page**  
Snel Grafics • Valérie Iudicello  
Photos et illustrations : Shutterstock.com



**Embuild**

WALLONIE

Présentation générale | **Rapport annuel 2024**